



รายงานผลการดำเนินงาน องค์การบริหารส่วนตำบลนาคำ

ประจำปีงบประมาณ พ.ศ. ๒๕๖๓



จัดทำโดย
องค์การบริหารส่วนตำบลนาคำ
อำเภอวานรนิวาส จังหวัดสกลนคร



“งานราชการนั้น ต้องอาศัยความรู้ ๓ ส่วนในการปฏิบัติ คือ ความรู้
ในหลักวิชาที่ถูกต้องแม่นยำ ลึกซึ้ง กว้างขวาง ความรู้ในการปฏิบัติ
บริหารงานตามภาระหน้าที่ และความรู้คิด วิจัยที่ถูกต้องด้วยเหตุผล
หลักวิชา และหลักธรรมข้าราชการทุกคนจึงต้องสร้างสมอบรมความรู้
ทั้งสามส่วนนี้ ให้สมบูรณ์พร้อมอย่าให้บกพร่องในส่วนใดเป็นอันขาด
จะได้สามารถปฏิบัติงานให้บรรลุผลประโยชน์ ที่แท้ทั้งแก่ประเทศชาติ
และประชาชน”

๒๘ กรกฎาคม วันคล้ายวันพระบรมราชสมภพ

พระบาทสมเด็จพระวชิรเกล้าเจ้าอยู่หัว

ทรงพระเจริญ



จากใจ

นายกองค์การบริหารส่วนตำบลนาคำ

พ่อแม่พี่น้องประชาชน ที่เคารพรักทั้งหลายในวาระสมัยที่
 กระผมดำรงตำแหน่งนายกองค์การบริหารส่วนตำบล เพื่อเป็น
 สื่อกลางระหว่างองค์การบริหารส่วนตำบลกับประชาชน กระผมใน
 ในฐานะนายกองค์การบริหารส่วนตำบลนาคำ มีความพยายามเป็น
 อย่างยิ่งที่จะพัฒนาในทุกๆ ด้าน ไม่ว่าจะเป็นการพัฒนา
 โครงสร้างพื้นฐาน ด้านเศรษฐกิจสังคมและสิ่งแวดล้อม โดยมุ่งเน้น
 การพัฒนาอย่างมีประสิทธิภาพ สะดวก ประหยัด เพื่อให้ตำบลนาคำ
 เกิดความเจริญรุ่งเรือง สามารถแก้ปัญหาและตอบสนองความ
 ต้องการของประชาชนได้อย่างทั่วถึง ภายใต้ความร่วมมือของบุคคล
 หลายๆ ฝ่ายทั้งฝ่ายบริหาร ฝ่ายนิติบัญญัติ หน่วยงานภาครัฐ
 ภาคเอกชน ความร่วมมือของฝ่ายประชาชน ตลอดจนบุคลากรของ
 องค์การบริหารส่วนตำบลนาคำ และที่สำคัญก็คือ พี่น้องประชาชน
 ตำบลนาคำที่ให้ความร่วมมือและเข้ามามีส่วนร่วมในการพัฒนา
 ตำบลนาคำของเรา

กระผมหวังเป็นอย่างยิ่งว่าวารสารประชาสัมพันธ์องค์การ
 บริหารส่วนตำบลนาคำ ฉบับนี้จะเป็นสื่อที่มีประโยชน์ต่อการรับทราบ
 ถึงบทบาท ภารกิจ และเป็นสิ่งที่เชื่อมโยงให้ทุกท่านเข้าใจถึงภารกิจ
 หน้าที่และเข้ามามีส่วนร่วมในการบริหารงาน ตลอดจนถึงการแสดง
 ความคิดเห็นต่อการดำเนินงานในด้านต่างๆ ขององค์การบริหารส่วน
 ตำบลนาคำ ในท้ายนี้กระผมขออาราธนาคุณพระศรีรัตนตรัยและสิ่ง
 ศักดิ์สิทธิ์ทั้งหลายโปรดดลบันดาลประทานพรให้ทุกท่านจงประสบแต่
 ความสุขความเจริญในทุกด้านทุกประการ

(นายสาคร บุตรแสนคม)
 นายกองค์การบริหารส่วนตำบลนาคำ



สภา...

ประธานสภาองค์การบริหารส่วนตำบล

กระผมในฐานะตัวแทนสมาชิกสภาองค์การบริหารส่วน
 ตำบล นาคำ ดำรงตำแหน่งประธานสภาองค์การบริหารส่วนตำบล ได้
 ร่วมกิจกรรมกับฝ่ายบริหารเพื่อพัฒนาด้านโครงสร้างพื้นฐาน ด้าน
 เศรษฐกิจสังคมและสิ่งแวดล้อม โดยมุ่งเน้นการพัฒนาอย่างมี
 ประสิทธิภาพ เพื่อให้ชาวตำบลนาคำ มีความเจริญรุ่งเรือง ยิ่งๆ ขึ้นไป

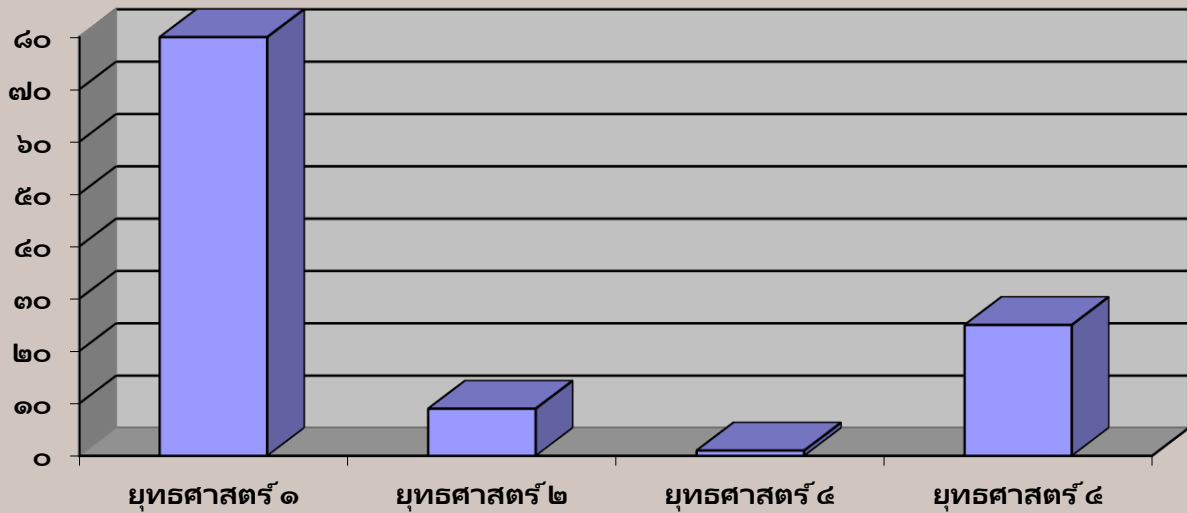
กระผมต้องขอขอบคุณประชาชนตำบลนาคำเป็นอย่างมาก
 ที่ได้มีส่วนร่วมในการเสนอความต้องการ เพื่อแก้ไขปัญหาในชุมชนของ
 ตนเอง และร่วมตรวจสอบการปฏิบัติงานขององค์การบริหารส่วนตำบล
 นาคำตลอดมา ในฐานะกระผมเป็นตัวแทนของสภาองค์การบริหาร
 ส่วนตำบล ได้ปฏิบัติตามอำนาจหน้าที่เข้ารับหน้าที่และรับทราบ
 รายงานแสดงผลการปฏิบัติงานตามนโยบายที่นายกองค์การบริหาร
 ส่วนตำบลได้แถลงไว้ต่อสภาองค์การบริหารส่วนตำบลนาคำ เป็น
 ประจำทุกปี และตั้งใจในการปฏิบัติหน้าที่อย่างดีที่สุด เพื่อพัฒนา
 ตำบลนาคำของเรา และเพื่อตอบสนองความต้องการของประชาชน
 อย่างเต็มกำลังความสามารถ

(นายสุริยา ฮาบเมืองซอง)
 ประธานสภาองค์การบริหารส่วนตำบลนาคำ

สรุปผลการตั้งงบประมาณ/จ่ายขาดเงินสะสมในปีงบประมาณ

พ.ศ. ๒๕๖๓

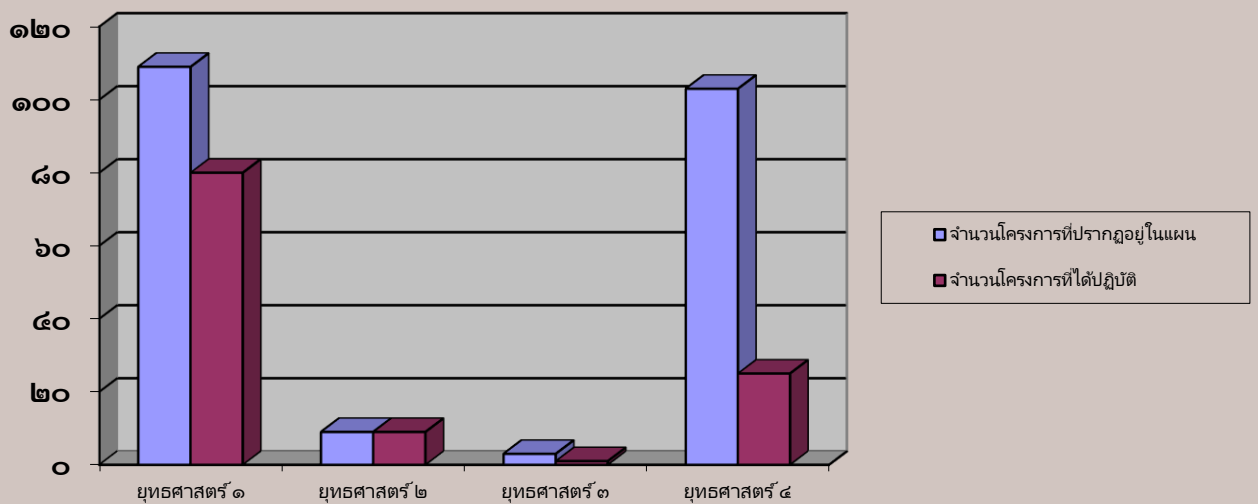
ยุทธศาสตร์	งบประมาณตาม ข้อบัญญัติ งบประมาณ/ จ่ายขาดเงินสะสม	งบประมาณ (บาท)	ร้อยละ งบประมาณ
๑. การพัฒนาทรัพยากรมนุษย์	๘๐	๑๔,๔๒๘,๘๗๔	๗๒.๕๖
๒. การพัฒนาการท่องเที่ยว	๙	๕๒๕,๐๐๐	๒.๖๔
๓. การพัฒนาเกษตรกรรมและอุตสาหกรรม	๑	๘๑,๑๕๘	๐.๔๐
๔. การบริหารจัดการบ้านเมืองที่ดี	๒๕	๔,๘๕๐,๕๑๐	๒๔.๔๐
รวม	๑๑๕	๑๙,๘๘๕,๕๔๒	๑๐๐



แผนภูมิ : ข้อบัญญัติตั้งงบประมาณ/จ่ายขาดเงินสะสม

การประเมินผลการนำแผนพัฒนาไปปฏิบัติในเชิงปริมาณ ปีงบประมาณ พ.ศ. ๒๕๖๓

ยุทธศาสตร์	จำนวนโครงการ		
	จำนวนโครงการที่ปรากฏอยู่ในแผน	จำนวนโครงการที่ได้ปฏิบัติ	ร้อยละโครงการในแผน
๑. การพัฒนาทรัพยากรมนุษย์	๑๐๙	๘๐	๔๘.๖๗
๒. การพัฒนาการท่องเที่ยว	๙	๙	๔.๐๑
๓. การพัฒนาเกษตรกรรมและอุตสาหกรรม	๓	๑	๑.๓๔
๔. การบริหารจัดการบ้านเมืองที่ดี	๑๐๓	๒๕	๔๕.๙๘
รวม	๒๒๔	๑๑๕	๑๐๐



ข้อบัญญัติ

งบประมาณรายจ่าย ประจำปีงบประมาณ พ.ศ. ๒๕๖๓

องค์การบริหารส่วนตำบลนาคำ

อำเภอวานรนิวาส จังหวัดสกลนคร

โดยที่เป็นการสมควรตั้งงบประมาณรายจ่ายประจำปีงบประมาณ พ.ศ. ๒๕๖๓ อาศัยอำนาจตามความในพระราชบัญญัติสภาพัฒนาการและองค์การบริหารส่วนตำบล พ.ศ. ๒๕๓๗ และแก้ไขเพิ่มเติม (ฉบับที่ ๖) พ.ศ. ๒๕๕๒ มาตรา ๘ จึงตราขึ้นไว้โดยความเห็นชอบของสภาองค์การบริหารส่วนตำบลนาคำ และโดยอนุมัติของนายอำเภอวานรนิวาส

ข้อ ๑. ข้อบัญญัติ นี้เรียกว่า ข้อบัญญัติงบประมาณรายจ่ายประจำปีงบประมาณ พ.ศ. ๒๕๖๓

ข้อ ๒. ข้อบัญญัติ นี้ให้ใช้บังคับตั้งแต่วันที่ ๑ ตุลาคม พ.ศ. ๒๕๖๒ เป็นต้นไป

ข้อ ๓. งบประมาณรายจ่ายประจำปีงบประมาณ พ.ศ. ๒๕๖๓ เป็นจำนวนรวมทั้งสิ้น ๓๒,๕๖๒,๐๐๐ บาท

ข้อ ๔. งบประมาณรายจ่ายทั่วไป จ่ายจากรายได้จัดเก็บเอง หมวดภาษีจัดสรร และหมวดเงินอุดหนุนทั่วไป เป็นจำนวนรวมทั้งสิ้น ๓๒,๐๐๐,๐๐๐ บาท โดยแยกรายละเอียดตามแผนงานได้ ดังนี้

แผนงาน	ยอดรวม
ด้านบริหารทั่วไป	
แผนงานบริหารงานทั่วไป	๘,๖๒๓,๐๐๐
แผนงานการรักษาความสงบภายใน	๑,๑๘๒,๘๕๐
ด้านบริการชุมชนและสังคม	
แผนงานการศึกษา	๘,๑๘๙,๒๘๕
แผนงานสาธารณสุข	๖๓๕,๓๒๐
แผนงานสังคมสงเคราะห์	๕๘๙,๒๘๐
แผนงานเคหะและชุมชน	๒,๕๓๙,๓๑๖
แผนงานสร้างความเข้มแข็งของชุมชน	๒๐๐,๐๐๐
แผนงานการศาสนาวัฒนธรรมและนันทนาการ	๕๒๕,๐๐๐
ด้านการเศรษฐกิจ	
แผนงานอุตสาหกรรมและการโยธา	๕๕๐,๖๘๙
แผนงานการเกษตร	๔๑,๑๔๘
ด้านการดำเนินงานอื่น	
แผนงานงบกลาง	๗,๙๑๔,๑๑๒
งบประมาณรายจ่ายทั้งสิ้น	๓๒,๐๐๐,๐๐๐

ข้อ ๕. งบประมาณรายจ่ายเฉพาะการ จ่ายจากรายได้ เป็นจำนวนรวมทั้งสิ้น ๕๖๒,๐๐๐ บาท ดังนี้

งบ	ยอดรวม
งบดำเนินงาน	๕๖๒,๐๐๐
รวมรายจ่าย	๕๖๒,๐๐๐

รายงานยอดงบประมาณคงเหลือ
ปีงบประมาณ พ.ศ. ๒๕๖๓

งาน	หมวดรายจ่าย	ประเภทรายจ่าย	โครงการ	งบประมาณอนุมัติ (บาท)	เบิกจ่าย (บาท)	งบประมาณคงเหลือ (บาท)
งบกลาง	งบกลาง	เงินสมทบกองทุน ประกันสังคม	-	๑๔๘,๑๓๐.๐๐	๑๓๐,๖๒๓.๐๐	๑๗,๕๐๗.๐๐
งบกลาง	งบกลาง	เงินสมทบกองทุน เงินทดแทน	-	๔,๔๔๔.๐๐	๕,๘๐๐.๐๐	๐
งบกลาง	งบกลาง	เงินช่วยเหลือ งบประมาณ รายจ่ายเฉพาะการ ประปา	-	๓๓๖,๐๐๐.๐๐	๓๓๖,๐๐๐.๐๐	๐
งบกลาง	งบกลาง	เบี้ยยังชีพผู้สูงอายุ	-	๔,๗๙๒,๕๐๐.๐๐	๔,๖๒๕,๗๐๐.๐๐	๑๖๖,๘๐๐.๐๐
งบกลาง	งบกลาง	เบี้ยยังชีพคนพิการ	-	๒,๒๐๘,๐๐๐.๐๐	๑,๙๘๕,๖๐๐.๐๐	๒๒๒,๔๐๐.๐๐
งบกลาง	งบกลาง	รายจ่ายตามข้อ ผูกพัน	รายจ่ายตามข้อ ผูกพัน	๘๗,๖๒๔.๐๐	๘๗,๖๒๔.๐๐	๐
งบกลาง	งบกลาง	สำรองจ่าย	-	๑๐๐,๐๐๐.๐๐	๐	๑๐๐,๐๐๐.๐๐
งบกลาง	งบกลาง	เบี้ยยังชีพผู้ปวย เอดส์	-	๗๘,๐๐๐.๐๐	๗๘,๐๐๐.๐๐	๐
งบกลาง	งบกลาง	เงินสมทบกองทุน บำเหน็จบำนาญ ข้าราชการส่วน ท้องถิ่น (กบท.)	-	๑๕๙,๔๑๔.๐๐	๑๕๙,๔๑๔.๐๐	๐
รวมหมวดงบกลาง				๗,๙๑๔,๑๑๒.๐๐	๗,๔๐๘,๗๖๑.๐๐	๕๐๖,๓๕๑.๐๐
งานบริหารทั่วไป	เงินเดือน (ฝ่ายการเมือง)	เงินค่าตอบแทน สมาชิกสภาองค์กร ปกครองส่วน ท้องถิ่น	-	๑,๗๑๓,๖๐๐.๐๐	๑,๖๒๗,๒๐๐.๐๐	๘๖,๔๐๐.๐๐
งานบริหารทั่วไป	เงินเดือน (ฝ่ายการเมือง)	เงินค่าตอบแทน เลขานุการ/ที่ ปรึกษา นายกเทศมนตรี นายกองค์การ บริหารส่วนตำบล	-	๘๖,๔๐๐.๐๐	๘๖,๔๐๐.๐๐	๐
งานบริหารทั่วไป	เงินเดือน (ฝ่ายการเมือง)	เงินค่าตอบแทน พิเศษนายก/รอง นายก	-	๔๒,๒๐๐.๐๐	๔๒,๑๒๐.๐๐	๘๐
งานบริหารทั่วไป	เงินเดือน (ฝ่ายการเมือง)	เงินเดือนนายก/ รองนายก	-	๕๑๔,๐๘๐.๐๐	๕๑๔,๐๘๐.๐๐	๐

งาน	หมวดรายจ่าย	ประเภทรายจ่าย	โครงการ	งบประมาณอนุมัติ (บาท)	เบิกจ่าย (บาท)	งบประมาณคงเหลือ (บาท)
งานบริหารทั่วไป	เงินเดือน (ฝ่ายการเมือง)	เงินค่าตอบแทน ประจำตำแหน่ง นายก/รองนายก	-	๔๒,๒๐๐.๐๐	๔๒,๑๒๐.๐๐	๘๐
รวมหมวดเงินเดือน (ฝ่ายการเมือง)				๒,๓๙๘,๔๘๐.๐๐	๒,๓๑๑,๙๒๐.๐๐	๘๖,๕๖๐.๐๐
งานบริหารงาน คลัง	เงินเดือน (ฝ่ายประจำ)	เงินประจำ ตำแหน่ง	-	๔๒,๐๐๐.๐๐	๔๒,๐๐๐.๐๐	๐
งานบริหารงาน คลัง	เงินเดือน (ฝ่ายประจำ)	เงินเพิ่มต่าง ๆ ของ พนักงาน	-	๑๕,๐๐๐.๐๐	๔,๒๖๐.๐๐	๑๐,๗๔๐.๐๐
งานบริหารงาน คลัง	เงินเดือน (ฝ่ายประจำ)	เงินเพิ่มต่าง ๆ ของ พนักงานจ้าง	-	๑๓,๒๖๐.๐๐	๑๒,๐๐๐.๐๐	๑,๒๖๐.๐๐
งานบริหารงาน คลัง	เงินเดือน (ฝ่ายประจำ)	ค่าตอบแทน พนักงานจ้าง	-	๔๖๒,๔๒๐.๐๐	๔๕๓,๐๐๐.๐๐	๙,๔๒๐.๐๐
งานบริหารทั่วไป	เงินเดือน (ฝ่ายประจำ)	เงินเดือนพนักงาน	-	๒,๑๒๓,๒๔๐.๐๐	๒,๑๑๒,๑๘๐.๐๐	๑๑,๐๖๐.๐๐
งานบริหารทั่วไป	เงินเดือน (ฝ่ายประจำ)	เงินเพิ่มต่าง ๆ ของ พนักงาน	-	๘๔,๐๐๐.๐๐	๘๔,๐๐๐.๐๐	๐
งานบริหารทั่วไป	เงินเดือน (ฝ่ายประจำ)	เงินประจำ ตำแหน่ง	-	๑๖๘,๐๐๐.๐๐	๑๖๘,๐๐๐.๐๐	๐
งานบริหารทั่วไป	เงินเดือน (ฝ่ายประจำ)	ค่าตอบแทน พนักงานจ้าง	-	๒๘๓,๕๖๐.๐๐	๒๖๕,๑๑๐.๐๐	๑๘,๔๕๐.๐๐
งานบริหารทั่วไป	เงินเดือน (ฝ่ายประจำ)	เงินเพิ่มต่าง ๆ ของ พนักงานจ้าง	-	๔๘,๐๐๐.๐๐	๓๐,๑๘๐.๐๐	๑๗,๘๒๐.๐๐
งานบริหารงาน คลัง	เงินเดือน (ฝ่ายประจำ)	เงินเดือนพนักงาน	-	๑,๐๓๖,๔๔๐.๐๐	๙๑๓,๖๐๐.๐๐	๑๒๒,๘๔๐.๐๐
งานบริหารทั่วไป เกี่ยวกับเคหะ และชุมชน	เงินเดือน (ฝ่ายประจำ)	เงินเพิ่มต่าง ๆ ของ พนักงานจ้าง	-	๔๘,๐๐๐.๐๐	๓๑,๘๐๐.๐๐	๑๖,๒๐๐.๐๐
งานบริหารทั่วไป เกี่ยวกับเคหะ และชุมชน	เงินเดือน (ฝ่ายประจำ)	ค่าตอบแทน พนักงานจ้าง	-	๔๑๑,๔๘๐.๐๐	๔๐๗,๑๔๐.๐๐	๔,๔๔๐.๐๐
งานบริหารทั่วไป เกี่ยวกับเคหะ และชุมชน	เงินเดือน (ฝ่ายประจำ)	เงินเดือนพนักงาน	-	๘๕๕,๐๖๐.๐๐	๘๔๖,๗๘๐.๐๐	๘,๒๘๐.๐๐
งานบริหารทั่วไป เกี่ยวกับสังคม สงเคราะห์	เงินเดือน (ฝ่ายประจำ)	เงินเดือนพนักงาน	-	๒๘๔,๕๘๐.๐๐	๒๘๒,๓๐๐.๐๐	๒,๒๘๐.๐๐

งาน	หมวดรายจ่าย	ประเภทรายจ่าย	โครงการ	งบประมาณอนุมัติ (บาท)	เบิกจ่าย (บาท)	งบประมาณคงเหลือ (บาท)
งานบริหารทั่วไป เกี่ยวกับ สาธารณสุข	เงินเดือน (ฝ่ายประจำ)	เงินเดือนพนักงาน	-	๓๙๑,๓๒๐.๐๐	๘๗,๘๕๐.๐๐	๒๑๘,๔๖๐.๐๐
งานระดับก่อนวัย เรียนและ ประถมศึกษา	เงินเดือน (ฝ่ายประจำ)	เงินเพิ่มต่าง ๆ ของ พนักงานจ้าง	-	๑๔๔,๐๐๐.๐๐	๖,๕๔๐.๐๐	๑๓๗,๔๖๐.๐๐
งานระดับก่อนวัย เรียนและ ประถมศึกษา	เงินเดือน (ฝ่ายประจำ)	ค่าตอบแทน พนักงานจ้าง	-	๑,๐๑๓,๙๑๑.๐๐	๙๘๐,๘๘๐.๐๐	๓๓,๐๓๑.๐๐
งานระดับก่อนวัย เรียนและ ประถมศึกษา	เงินเดือน (ฝ่ายประจำ)	เงินวิทยฐานะ	-	๒๕๒,๐๐๐.๐๐	๑๖๘,๐๐๐.๐๐	๘๔,๐๐๐.๐๐
การรักษาความ สงบภายใน	เงินเดือน (ฝ่ายประจำ)	เงินเดือนพนักงาน	-	๒๒๑,๘๘๐.๐๐	๒๒๐,๐๒๐.๐๐	๑,๘๖๐.๐๐
การรักษาความ สงบภายใน	เงินเดือน (ฝ่ายประจำ)	เงินเพิ่มต่าง ๆ ของ พนักงาน	-	๐	๐	๐
การรักษาความ สงบภายใน	เงินเดือน (ฝ่ายประจำ)	ค่าตอบแทน พนักงานจ้าง	-	๔๘๙,๙๖๐.๐๐	๔๘๘,๐๔๐.๐๐	๑,๙๒๐.๐๐
การรักษาความ สงบภายใน	เงินเดือน (ฝ่ายประจำ)	เงินเพิ่มต่าง ๆ ของ พนักงานจ้าง	-	๔๘,๐๐๐.๐๐	๖๖,๖๖๐.๐๐	๐
งานบริหารทั่วไป เกี่ยวกับ การศึกษา	เงินเดือน (ฝ่ายประจำ)	เงินเดือนพนักงาน	-	๗๑๗,๓๖๐.๐๐	๖๗๗,๔๐๐.๐๐	๓๙,๙๖๐.๐๐
งานบริหารทั่วไป เกี่ยวกับ การศึกษา	เงินเดือน (ฝ่ายประจำ)	เงินเพิ่มต่าง ๆ ของ พนักงาน	-	๑๒,๐๐๐.๐๐	๐	๑๒,๐๐๐.๐๐
งานบริหารทั่วไป เกี่ยวกับ การศึกษา	เงินเดือน (ฝ่ายประจำ)	เงินประจำ ตำแหน่ง	-	๔๒,๐๐๐.๐๐	๔๒,๐๐๐.๐๐	๐
งานบริหารทั่วไป เกี่ยวกับ การศึกษา	เงินเดือน (ฝ่ายประจำ)	ค่าตอบแทน พนักงานจ้าง	-	๑๔๗,๕๖๔.๐๐	๑๔๑,๔๘๐.๐๐	๖,๐๘๔.๐๐
งานบริหารทั่วไป เกี่ยวกับ การศึกษา	เงินเดือน (ฝ่ายประจำ)	เงินเพิ่มต่าง ๆ ของ พนักงานจ้าง	-	๒๔,๐๐๐.๐๐	๑๗,๙๔๐.๐๐	๖,๐๖๐.๐๐
งานระดับก่อนวัย เรียนและ ประถมศึกษา	เงินเดือน (ฝ่ายประจำ)	เงินเดือนพนักงาน	-	๑,๘๗๘,๘๗๖.๐๐	๑,๘๐๒,๕๘๐.๐๐	๗๖,๒๙๖.๐๐

งาน	หมวดรายจ่าย	ประเภทรายจ่าย	โครงการ	งบประมาณอนุมัติ (บาท)	เบิกจ่าย (บาท)	งบประมาณคงเหลือ (บาท)
งานบริหารทั่วไป	ค่าตอบแทน	ค่าตอบแทนการปฏิบัติงานนอกเวลาราชการ	-	๓๐,๐๐๐.๐๐	๐	๐
งานบริหารงานคลัง	ค่าตอบแทน	ค่าตอบแทนการปฏิบัติงานนอกเวลาราชการ	-	๑๐,๐๐๐.๐๐	๐	๐
งานบริหารทั่วไปเกี่ยวกับการศึกษา	ค่าตอบแทน	ค่าเช่าบ้าน	-	๑๐๘,๐๐๐.๐๐	๔๒,๐๐๐.๐๐	๓๒,๘๕๐.๐๐
งานบริหารทั่วไปเกี่ยวกับการศึกษา	ค่าตอบแทน	ค่าตอบแทนการปฏิบัติงานนอกเวลาราชการ	-	๑๐,๐๐๐.๐๐	๐	๗,๒๕๐.๐๐
งานบริหารทั่วไปเกี่ยวกับคณะและชุมชน	ค่าตอบแทน	เงินช่วยเหลือการศึกษาบุตร	-	๒๕,๐๐๐.๐๐	๐	๒๕,๐๐๐.๐๐
งานสวัสดิการสังคมและสังคมสงเคราะห์	ค่าตอบแทน	ค่าตอบแทนผู้ปฏิบัติราชการอันเป็นประโยชน์แก่องค์กรปกครองส่วนท้องถิ่น	-	๑๔๔,๐๐๐.๐๐	๐	๑๔๔,๐๐๐.๐๐
งานบริหารทั่วไปเกี่ยวกับสังคมสงเคราะห์	ค่าตอบแทน	ค่าเช่าบ้าน	-	๔๘,๐๐๐.๐๐	๐	๔๘,๐๐๐.๐๐
งานบริหารทั่วไปเกี่ยวกับคณะและชุมชน	ค่าตอบแทน	ค่าเช่าบ้าน	-	๔๘,๐๐๐.๐๐	๔๘,๐๐๐.๐๐	๐
งานบริหารทั่วไปเกี่ยวกับคณะและชุมชน	ค่าตอบแทน	ค่าตอบแทนการปฏิบัติงานนอกเวลาราชการ	-	๓,๐๐๐.๐๐	๐	๔๐๐
งานป้องกันภัยฝ่ายพลเรือนและระงับอัคคีภัย	ค่าตอบแทน	ค่าตอบแทนผู้ปฏิบัติราชการอันเป็นประโยชน์แก่องค์กรปกครองส่วนท้องถิ่น	-	๐	๓๓,๖๐๐.๐๐	๐
งานระดับก่อนวัยเรียนและประถมศึกษา	ค่าตอบแทน	เงินช่วยเหลือการศึกษาบุตร	-	๑๙,๖๐๐.๐๐	๐	๐

งาน	หมวดรายจ่าย	ประเภทรายจ่าย	โครงการ	งบประมาณอนุมัติ (บาท)	เบิกจ่าย (บาท)	งบประมาณคงเหลือ (บาท)
งานบริหารทั่วไป เกี่ยวกับเคหะ และชุมชน	ค่าตอบแทน	ค่าตอบแทนผู้ ปฏิบัติราชการอัน เป็นประโยชน์แก่ องค์กรปกครอง ส่วนท้องถิ่น	-	๑๐๐,๐๐๐.๐๐	๑๔๕,๓๕๐.๐๐	๐
งานบริหารทั่วไป	ค่าตอบแทน	ค่าเช่าบ้าน	-	๑๔๔,๐๐๐.๐๐	๘๖,๙๐๐.๐๐	๕๗,๑๐๐.๐๐
งานบริหารทั่วไป	ค่าตอบแทน	เงินช่วยเหลือ การศึกษามัธยมศึกษา	-	๑๐,๖๐๐.๐๐	๕,๘๐๐.๐๐	๓,๔๔๔.๐๐
งานบริหารงาน คลัง	ค่าตอบแทน	เงินช่วยเหลือ การศึกษามัธยมศึกษา	-	๕,๘๐๐.๐๐	๓,๔๕๐.๐๐	๒,๓๕๐.๐๐
งานบริหารทั่วไป เกี่ยวกับ การศึกษา	ค่าตอบแทน	เงินช่วยเหลือ การศึกษามัธยมศึกษา	-	๙,๘๐๐.๐๐	๙,๘๐๐.๐๐	๐
รวมหมวดค่าตอบแทน				๓๑๕,๘๐๐.๐๐	๓๗๔,๙๐๐.๐๐	๓๒๐,๓๙๔.๐๐
งานบริหารทั่วไป	ค่าใช้จ่าย	รายจ่ายเกี่ยวเนื่อง กับการปฏิบัติ ราชการที่ไม่เข้า ลักษณะรายจ่าย หมวดอื่นๆ	-	๔,๙๓๕.๐๐	๔,๙๓๕.๐๐	๐
งานบริหารทั่วไป	ค่าใช้จ่าย	รายจ่ายเพื่อให้ ได้มาซึ่งบริการ	รายจ่ายเพื่อให้ ได้มาซึ่งบริการ	๗๗๕,๗๐๐.๐๐	๒๘๗,๕๗๖.๑๒	๔๘๗,๖๒๓.๘๘
งานบริหารทั่วไป	ค่าใช้จ่าย	รายจ่ายเกี่ยวกับ การรับรองและพิธี การ	-	๕๐,๐๐๐.๐๐	๑๐,๐๐๐.๐๐	๔๐,๐๐๐.๐๐
งานบริหารทั่วไป	ค่าใช้จ่าย	รายจ่ายเกี่ยวเนื่อง กับการปฏิบัติ ราชการที่ไม่เข้า ลักษณะรายจ่าย หมวดอื่นๆ	ค่าใช้จ่ายตาม หนังสือสั่งการ หรือโครงการ เร่งด่วน	๘๘,๐๐๐.๐๐	๑๐๐,๙๕๐.๐๐	๐
งานบริหารทั่วไป	ค่าใช้จ่าย	รายจ่ายเกี่ยวเนื่อง กับการปฏิบัติ ราชการที่ไม่เข้า ลักษณะรายจ่าย หมวดอื่นๆ	ค่าใช้จ่ายในการ เดินทางไป ราชการ	๒๐๐,๐๐๐.๐๐	๑๔๐,๖๒๘.๐๐	๕๙,๓๗๒.๐๐

งาน	หมวดรายจ่าย	ประเภทรายจ่าย	โครงการ	งบประมาณอนุมัติ (บาท)	เบิกจ่าย (บาท)	งบประมาณคงเหลือ (บาท)
งานบริหารทั่วไป	ค่าใช้สอย	รายจ่ายเกี่ยวเนื่อง กับการปฏิบัติ ราชการที่ไม่เข้า ลักษณะรายจ่าย หมวดอื่นๆ	ค่าพวงมาลัย ช่อดอกไม้ กระเช้าดอกไม้ และพวงมาลา สำหรับพิธีการ วันสำคัญต่างๆ ตามวาระ โอกาสที่จำเป็น และมี ความสำคัญ	๕,๐๐๐.๐๐	๐	๕,๐๐๐.๐๐
งานบริหารทั่วไป	ค่าใช้สอย	รายจ่ายเกี่ยวเนื่อง กับการปฏิบัติ ราชการที่ไม่เข้า ลักษณะรายจ่าย หมวดอื่นๆ	โครงการ ดำเนินการ เลือกตั้ง ผู้บริหารท้องถิ่น และสมาชิกสภา ท้องถิ่น	๓๐๐,๐๐๐.๐๐	๐	๑๒๘,๓๓๐.๖๕
งานบริหารทั่วไป	ค่าใช้สอย	รายจ่ายเกี่ยวเนื่อง กับการปฏิบัติ ราชการที่ไม่เข้า ลักษณะรายจ่าย หมวดอื่นๆ	โครงการอบรม เพิ่มพูนความรู้ ให้แก่คณะ ผู้บริหาร สมาชิกสภา องค์การบริหาร ส่วนตำบล พนักงานส่วน ตำบล และ พนักงานจ้าง ขององค์การ บริหารส่วน ตำบลนาคำ	๗๐,๐๐๐.๐๐	๑๐,๔๓๐.๐๐	๕๙,๕๗๐.๐๐
งานบริหารทั่วไป	ค่าใช้สอย	ค่าบำรุงรักษาและ ซ่อมแซม	-	๕๑,๙๗๒.๐๐	๕๕,๙๐๑.๓๕	๐
งานบริหารงาน คลัง	ค่าใช้สอย	รายจ่ายเพื่อให้ ได้มาซึ่งบริการ	ค่าเย็บหนังสือ เข้าปกหนังสือ ค่าเข้าปก หนังสือค่าจัดทำ เอกสารสิ่งพิมพ์ ต่างๆ ฯลฯ	๑๐,๐๐๐.๐๐	๐	๑๐,๐๐๐.๐๐

งาน	หมวดรายจ่าย	ประเภทรายจ่าย	โครงการ	งบประมาณอนุมัติ (บาท)	เบิกจ่าย (บาท)	งบประมาณคงเหลือ (บาท)
งานบริหารงาน คลัง	ค่าใช้จ่าย	รายจ่ายเกี่ยวเนื่อง กับการปฏิบัติ ราชการที่ไม่เข้า ลักษณะรายจ่าย หมวดอื่นๆ	ค่าใช้จ่ายในการ เดินทางไป ราชการ	๒๐๐,๐๐๐.๐๐	๕๓,๕๖๘.๐๐	๑๔๖,๔๓๒.๐๐
งานบริหารงาน คลัง	ค่าใช้จ่าย	รายจ่ายเกี่ยวเนื่อง กับการปฏิบัติ ราชการที่ไม่เข้า ลักษณะรายจ่าย หมวดอื่นๆ	ค่าใช้จ่ายใน โครงการจัดทำ แผนที่ภาษีและ ทะเบียน ทรัพย์สิน	๑๕๐,๐๐๐.๐๐	๑๖๑,๑๕๐.๐๐	๗,๐๐๐.๐๐
งานบริหารงาน คลัง	ค่าใช้จ่าย	ค่าบำรุงรักษาและ ซ่อมแซม	-	๓๐,๐๐๐.๐๐	๔,๐๐๐.๐๐	๒๖,๐๐๐.๐๐
งานป้องกันภัย ฝ่ายพลเรือนและ ระงับอัคคีภัย	ค่าใช้จ่าย	รายจ่ายเกี่ยวเนื่อง กับการปฏิบัติ ราชการที่ไม่เข้า ลักษณะรายจ่าย หมวดอื่นๆ	โครงการ ป้องกันและ บรรเทาความ เดือดร้อนของ ประชาชนตำบล นาคำ	๑๐๐,๐๐๐.๐๐	๔๖,๐๙๔.๐๐	๕๓,๙๐๖.๐๐
งานป้องกันภัย ฝ่ายพลเรือนและ ระงับอัคคีภัย	ค่าใช้จ่าย	รายจ่ายเกี่ยวเนื่อง กับการปฏิบัติ ราชการที่ไม่เข้า ลักษณะรายจ่าย หมวดอื่นๆ	โครงการ ฝึกซ้อมแผน ป้องกันและ บรรเทาสา ธารณภัย	๑๕,๐๐๐.๐๐	๐	๑๕,๐๐๐.๐๐
งานป้องกันภัย ฝ่ายพลเรือนและ ระงับอัคคีภัย	ค่าใช้จ่าย	รายจ่ายเกี่ยวเนื่อง กับการปฏิบัติ ราชการที่ไม่เข้า ลักษณะรายจ่าย หมวดอื่นๆ	โครงการ ฝึกอบรม ทบทวน อาสาสมัคร ป้องกันภัยฝ่าย พลเรือน	๒๐,๐๐๐.๐๐	๐	๒๐,๐๐๐.๐๐
งานป้องกันภัย ฝ่ายพลเรือนและ ระงับอัคคีภัย	ค่าใช้จ่าย	รายจ่ายเกี่ยวเนื่อง กับการปฏิบัติ ราชการที่ไม่เข้า ลักษณะรายจ่าย หมวดอื่นๆ	โครงการ รณรงค์ป้องกัน และลดอุบัติเหตุ บนท้องถนน	๑๐๐,๐๐๐.๐๐	๑๓,๗๔๐.๐๐	๘๖,๒๖๐.๐๐
งานป้องกันภัย ฝ่ายพลเรือนและ ระงับอัคคีภัย	ค่าใช้จ่าย	รายจ่ายเกี่ยวเนื่อง กับการปฏิบัติ ราชการที่ไม่เข้า ลักษณะรายจ่าย หมวดอื่นๆ	โครงการ ส่งเสริม กิจกรรมของ อาสาสมัคร ป้องกันภัย	๑๐,๐๐๐.๐๐	๐	๑๐,๐๐๐.๐๐

งาน	หมวดรายจ่าย	ประเภทรายจ่าย	โครงการ	งบประมาณอนุมัติ (บาท)	เบิกจ่าย (บาท)	งบประมาณคงเหลือ (บาท)
งานป้องกันภัย ฝ่ายพลเรือนและ ระงับอัคคีภัย	ค่าใช้สอย	ค่าบำรุงรักษาและ ซ่อมแซม	-	๓๐,๐๐๐.๐๐	๒๙,๔๐๐.๐๐	๖๐๐
งานบริหารทั่วไป เกี่ยวกับ การศึกษา	ค่าใช้สอย	รายจ่ายเกี่ยวกับ การรับรองและพิธี การ	-	๕,๐๐๐.๐๐	๐	๕,๐๐๐.๐๐
งานบริหารทั่วไป เกี่ยวกับ การศึกษา	ค่าใช้สอย	รายจ่ายเกี่ยวเนื่อง กับการปฏิบัติ ราชการที่ไม่เข้า ลักษณะรายจ่าย หมวดอื่นๆ	ค่าใช้จ่ายในการ เดินทางไป ราชการ	๑๕๐,๐๐๐.๐๐	๕๕,๑๔๘.๐๐	๙๔,๘๕๒.๐๐
งานบริหารทั่วไป เกี่ยวกับ การศึกษา	ค่าใช้สอย	รายจ่ายเกี่ยวเนื่อง กับการปฏิบัติ ราชการที่ไม่เข้า ลักษณะรายจ่าย หมวดอื่นๆ	โครงการผลิต สื่อการสอน ศูนย์พัฒนาเด็ก เล็ก	๑๐,๐๐๐.๐๐	๐	๐
งานบริหารทั่วไป เกี่ยวกับ การศึกษา	ค่าใช้สอย	รายจ่ายเกี่ยวเนื่อง กับการปฏิบัติ ราชการที่ไม่เข้า ลักษณะรายจ่าย หมวดอื่นๆ	โครงการ เผยแพร่ ประชาสัมพันธ์ ผลงานศูนย์ พัฒนาเด็กเล็ก	๑๕,๐๐๐.๐๐	๐	๐
งานบริหารทั่วไป เกี่ยวกับ การศึกษา	ค่าใช้สอย	รายจ่ายเกี่ยวเนื่อง กับการปฏิบัติ ราชการที่ไม่เข้า ลักษณะรายจ่าย หมวดอื่นๆ	โครงการวันเด็ก แห่งชาติ ปี ๒๕๖๓	๕๐,๐๐๐.๐๐	๔๙,๙๒๕.๐๐	๗๕
งานบริหารทั่วไป เกี่ยวกับ การศึกษา	ค่าใช้สอย	รายจ่ายเกี่ยวเนื่อง กับการปฏิบัติ ราชการที่ไม่เข้า ลักษณะรายจ่าย หมวดอื่นๆ	โครงการวันแม่ แห่งชาติ	๒๐,๐๐๐.๐๐	๐	๐
งานบริหารทั่วไป เกี่ยวกับ การศึกษา	ค่าใช้สอย	ค่าบำรุงรักษาและ ซ่อมแซม	-	๒๐,๐๐๐.๐๐	๔,๗๓๐.๐๐	๑๕,๒๗๐.๐๐
งานระดับก่อนวัย เรียนและ ประถมศึกษา	ค่าใช้สอย	รายจ่ายเกี่ยวเนื่อง กับการปฏิบัติ ราชการที่ไม่เข้า ลักษณะรายจ่าย หมวดอื่นๆ	โครงการ ส่งเสริมและ พัฒนาศักยภาพ ครูและบุคลากร ทางการศึกษา	๖๐,๐๐๐.๐๐	๑๓,๓๕๐.๐๐	๒,๔๐๐.๐๐

งาน	หมวดรายจ่าย	ประเภทรายจ่าย	โครงการ	งบประมาณอนุมัติ (บาท)	เบิกจ่าย (บาท)	งบประมาณคงเหลือ (บาท)
งานระดับก่อนวัย เรียนและ ประถมศึกษา	ค่าใช้จ่าย	รายจ่ายเกี่ยวเนื่อง กับการปฏิบัติ ราชการที่ไม่เข้า ลักษณะรายจ่าย หมวดอื่นๆ	โครงการ สนับสนุน ค่าใช้จ่ายการ บริหาร สถานศึกษา	๔๐๕,๙๕๐.๐๐	๙๕๒,๓๑๐.๐๐	๕๒,๔๔๐.๐๐
งานบริหารทั่วไป เกี่ยวกับ สาธารณสุข	ค่าใช้จ่าย	รายจ่ายเกี่ยวเนื่อง กับการปฏิบัติ ราชการที่ไม่เข้า ลักษณะรายจ่าย หมวดอื่นๆ	โครงการสัตว์ ปลอดโรค คน ปลอดภัย จาก โรคพิษสุนัขบ้า ตามปณิธานศา สตรจารย์ ดร. สมเด็จพระเจ้า ลูกเธอเจ้าฟ้า จุฬาภรณวลัย ลักษณ์ อัครราช กุมารี	๔๘,๐๐๐.๐๐	๒๖,๘๒๕.๐๐	๒๑,๑๗๕.๐๐
งานบริหารทั่วไป เกี่ยวกับ สาธารณสุข	ค่าใช้จ่าย	รายจ่ายเกี่ยวเนื่อง กับการปฏิบัติ ราชการที่ไม่เข้า ลักษณะรายจ่าย หมวดอื่นๆ	โครงการสำรวจ ข้อมูลจำนวน สัตว์ และขึ้น ทะเบียนสัตว์ ตามโครงการ สัตว์ปลอดโรค คนปลอดภัย จากโรคพิษสุนัข บ้าตาม ปณิธานศาสตร จารย์ ดร. สมเด็จพระเจ้า ลูกเธอเจ้าฟ้า จุฬาภรณวลัย ลักษณ์ อัครราช กุมารี	๑๖,๐๐๐.๐๐	๓,๑๖๕.๐๐	๑๒,๘๓๕.๐๐
งานสวัสดิการ สังคมและสังคม สงเคราะห์	ค่าใช้จ่าย	รายจ่ายเพื่อให้ ได้มาซึ่งบริการ	รายจ่ายเพื่อให้ ได้มาซึ่งบริการ	๙๖,๐๐๐.๐๐	๖๔,๐๐๐.๐๐	๓๒,๐๐๐.๐๐
งานบริหารทั่วไป เกี่ยวกับเคหะ และชุมชน	ค่าใช้จ่าย	รายจ่ายเกี่ยวกับ การรับรองและพิธี การ	-	๑๐,๐๐๐.๐๐	๐	๑๐,๐๐๐.๐๐

งาน	หมวดรายจ่าย	ประเภทรายจ่าย	โครงการ	งบประมาณอนุมัติ (บาท)	เบิกจ่าย (บาท)	งบประมาณคงเหลือ (บาท)
งานบริหารทั่วไป เกี่ยวกับเคหะ และชุมชน	ค่าใช้จ่าย	รายจ่ายเกี่ยวเนื่อง กับการปฏิบัติ ราชการที่ไม่เข้า ลักษณะรายจ่าย หมวดอื่นๆ	ค่าใช้จ่ายในการ เดินทางไป ราชการ	๕๐,๐๐๐.๐๐	๒๑,๒๐๐.๐๐	๐
งานบริหารทั่วไป เกี่ยวกับเคหะ และชุมชน	ค่าใช้จ่าย	ค่าบำรุงรักษาและ ซ่อมแซม	-	๕๐,๐๐๐.๐๐	๑๙,๐๑๐.๐๐	๒๙,๕๓๐.๐๐
งานไฟฟ้าถนน	ค่าใช้จ่าย	รายจ่ายเพื่อให้ ได้มาซึ่งบริการ	ค่าจ้างเหมาปัก เสาพาดสายค่า ติดตั้งหม้อ แปลง ค่าจ้าง เดินสาย ค่าธรรมเนียม เกี่ยวกับการ ไฟฟ้า	๕๐,๐๐๐.๐๐	๐	๕๐,๐๐๐.๐๐
งานกำจัดขยะมูล ฝอยและสิ่งปฏิกูล	ค่าใช้จ่าย	รายจ่ายเกี่ยวเนื่อง กับการปฏิบัติ ราชการที่ไม่เข้า ลักษณะรายจ่าย หมวดอื่นๆ	โครงการกำจัด ขยะมูลฝอย และสิ่งปฏิกูล	๒๕,๐๐๐.๐๐	๐	๒๕,๐๐๐.๐๐
งานส่งเสริมและ สนับสนุนความ เข้มแข็งชุมชน	ค่าใช้จ่าย	รายจ่ายเกี่ยวเนื่อง กับการปฏิบัติ ราชการที่ไม่เข้า ลักษณะรายจ่าย หมวดอื่นๆ	โครงการการ ป้องกันและ แก้ไขปัญหายา เสพติด	๒๐,๐๐๐.๐๐	๑๖,๗๘๗.๐๐	๓,๒๑๓.๐๐
งานส่งเสริมและ สนับสนุนความ เข้มแข็งชุมชน	ค่าใช้จ่าย	รายจ่ายเกี่ยวเนื่อง กับการปฏิบัติ ราชการที่ไม่เข้า ลักษณะรายจ่าย หมวดอื่นๆ	โครงการ ขับเคลื่อน ปรัชญา เศรษฐกิจ พอเพียง	๑๐,๐๐๐.๐๐	๐	๐
งานส่งเสริมและ สนับสนุนความ เข้มแข็งชุมชน	ค่าใช้จ่าย	รายจ่ายเกี่ยวเนื่อง กับการปฏิบัติ ราชการที่ไม่เข้า ลักษณะรายจ่าย หมวดอื่นๆ	โครงการความ จงรักภักดี เทิดทูนสถาบัน สำคัญของชาติ	๒๐,๐๐๐.๐๐	๑๘,๒๙๐.๐๐	๑,๗๑๐.๐๐

งาน	หมวดรายจ่าย	ประเภทรายจ่าย	โครงการ	งบประมาณอนุมัติ (บาท)	เบิกจ่าย (บาท)	งบประมาณคงเหลือ (บาท)
งานส่งเสริมและสนับสนุนความเข้มแข็งชุมชน	ค่าใช้จ่าย	รายจ่ายเกี่ยวเนื่องกับการปฏิบัติราชการที่ไม่เข้าลักษณะรายจ่ายหมวดอื่นๆ	โครงการป้องกันและแก้ไขปัญหาเสพติดในเด็กและเยาวชนตำบลนาคำ	๐	๐	๐
งานส่งเสริมและสนับสนุนความเข้มแข็งชุมชน	ค่าใช้จ่าย	รายจ่ายเกี่ยวเนื่องกับการปฏิบัติราชการที่ไม่เข้าลักษณะรายจ่ายหมวดอื่นๆ	โครงการพัฒนาสตรีและครอบครัว	๑๐,๐๐๐.๐๐	๐	๐
งานส่งเสริมและสนับสนุนความเข้มแข็งชุมชน	ค่าใช้จ่าย	รายจ่ายเกี่ยวเนื่องกับการปฏิบัติราชการที่ไม่เข้าลักษณะรายจ่ายหมวดอื่นๆ	โครงการส่งเสริมการจัดทำแผนชุมชน	๑๐,๐๐๐.๐๐	๐	๑๐,๐๐๐.๐๐
งานส่งเสริมและสนับสนุนความเข้มแข็งชุมชน	ค่าใช้จ่าย	รายจ่ายเกี่ยวเนื่องกับการปฏิบัติราชการที่ไม่เข้าลักษณะรายจ่ายหมวดอื่นๆ	โครงการเสริมสร้างความสามัคคีและสร้างความปลอดภัยปกรองดองสมานฉันท์	๒๐,๐๐๐.๐๐	๐	๐
งานส่งเสริมและสนับสนุนความเข้มแข็งชุมชน	ค่าใช้จ่าย	รายจ่ายเกี่ยวเนื่องกับการปฏิบัติราชการที่ไม่เข้าลักษณะรายจ่ายหมวดอื่นๆ	โครงการให้ความรู้การช่วยเหลือคุ้มครองแก่เด็กและสตรีที่ถูกกระทำด้วยความรุนแรงในครอบครัว	๑๐,๐๐๐.๐๐	๐	๐
งานส่งเสริมและสนับสนุนความเข้มแข็งชุมชน	ค่าใช้จ่าย	รายจ่ายเกี่ยวเนื่องกับการปฏิบัติราชการที่ไม่เข้าลักษณะรายจ่ายหมวดอื่นๆ	โครงการองค์การบริหารส่วนตำบลนาคำเคลื่อนที่	๓๐,๐๐๐.๐๐	๐	๓๐,๐๐๐.๐๐

งาน	หมวดรายจ่าย	ประเภทรายจ่าย	โครงการ	งบประมาณอนุมัติ (บาท)	เบิกจ่าย (บาท)	งบประมาณคงเหลือ (บาท)
งานส่งเสริมและสนับสนุนความเข้มแข็งชุมชน	ค่าใช้สอย	รายจ่ายเกี่ยวเนื่องกับการปฏิบัติราชการที่ไม่เข้าลักษณะรายจ่ายหมวดอื่นๆ	โครงการอบรมส่งเสริมกลุ่มอาชีพ	๑๐,๐๐๐.๐๐	๐	๐
งานส่งเสริมและสนับสนุนความเข้มแข็งชุมชน	ค่าใช้สอย	รายจ่ายเกี่ยวเนื่องกับการปฏิบัติราชการที่ไม่เข้าลักษณะรายจ่ายหมวดอื่นๆ	โครงการอบรมส่งเสริมการสร้างอาชีพเสริมแก่ผู้พิการ	๑๐,๐๐๐.๐๐	๐	๐
งานส่งเสริมและสนับสนุนความเข้มแข็งชุมชน	ค่าใช้สอย	รายจ่ายเกี่ยวเนื่องกับการปฏิบัติราชการที่ไม่เข้าลักษณะรายจ่ายหมวดอื่นๆ	โครงการอบรมส่งเสริมชมรมผู้สูงอายุ	๔๐,๐๐๐.๐๐	๐	๐
งานส่งเสริมและสนับสนุนความเข้มแข็งชุมชน	ค่าใช้สอย	รายจ่ายเกี่ยวเนื่องกับการปฏิบัติราชการที่ไม่เข้าลักษณะรายจ่ายหมวดอื่นๆ	โครงการอบรมส่งเสริมสภาเด็กและเยาวชน	๑๐,๐๐๐.๐๐	๐	๑๐,๐๐๐.๐๐
งานบริหารทั่วไปเกี่ยวกับศาสนา วัฒนธรรมและนันทนาการ	ค่าใช้สอย	รายจ่ายเกี่ยวเนื่องกับการปฏิบัติราชการที่ไม่เข้าลักษณะรายจ่ายหมวดอื่นๆ	โครงการเข้าค่ายธรรมะเด็กและเยาวชน ตำบลนาคำ	๕๐,๐๐๐.๐๐	๔๙,๙๕๐.๐๐	๕๐
งานบริหารทั่วไปเกี่ยวกับศาสนา วัฒนธรรมและนันทนาการ	ค่าใช้สอย	รายจ่ายเกี่ยวเนื่องกับการปฏิบัติราชการที่ไม่เข้าลักษณะรายจ่ายหมวดอื่นๆ	โครงการประเพณีเข้าพรรษามหากุศล	๓๕,๐๐๐.๐๐	๐	๐
งานบริหารทั่วไปเกี่ยวกับศาสนา วัฒนธรรมและนันทนาการ	ค่าใช้สอย	รายจ่ายเกี่ยวเนื่องกับการปฏิบัติราชการที่ไม่เข้าลักษณะรายจ่ายหมวดอื่นๆ	โครงการวันสำคัญทางศาสนา	๒๕,๐๐๐.๐๐	๐	๐
งานบริหารทั่วไปเกี่ยวกับศาสนา วัฒนธรรมและนันทนาการ	ค่าใช้สอย	รายจ่ายเกี่ยวเนื่องกับการปฏิบัติราชการที่ไม่เข้าลักษณะรายจ่ายหมวดอื่นๆ	โครงการส่งเสริมประเพณีวันสงกรานต์	๒๕,๐๐๐.๐๐	๐	๐

งาน	หมวดรายจ่าย	ประเภทรายจ่าย	โครงการ	งบประมาณอนุมัติ (บาท)	เบิกจ่าย (บาท)	งบประมาณคงเหลือ (บาท)
งานกีฬาและ นันทนาการ	ค่าใช้สอย	รายจ่ายเกี่ยวเนื่อง กับการปฏิบัติ ราชการที่ไม่เข้า ลักษณะรายจ่าย หมวดอื่นๆ	โครงการแข่งขัน กีฬาต้านยาเสพติด ติดต่อบลนาคำ	๑๕๐,๐๐๐.๐๐	๗๔,๒๓๐.๐๐	๑๒๕,๗๗๐.๐๐
งานกีฬาและ นันทนาการ	ค่าใช้สอย	รายจ่ายเกี่ยวเนื่อง กับการปฏิบัติ ราชการที่ไม่เข้า ลักษณะรายจ่าย หมวดอื่นๆ	โครงการแข่งขัน กีฬาท้องถิ่น สัมพันธ์	๕๕,๐๐๐.๐๐	๐	๕,๐๐๐.๐๐
งานกีฬาและ นันทนาการ	ค่าใช้สอย	รายจ่ายเกี่ยวเนื่อง กับการปฏิบัติ ราชการที่ไม่เข้า ลักษณะรายจ่าย หมวดอื่นๆ	โครงการแข่งขัน กีฬาสีศูนย์ พัฒนาเด็กเล็ก	๒๕,๐๐๐.๐๐	๑๙,๙๗๕.๐๐	๒๕
งานศาสนา วัฒนธรรม ท้องถิ่น	ค่าใช้สอย	รายจ่ายเกี่ยวเนื่อง กับการปฏิบัติ ราชการที่ไม่เข้า ลักษณะรายจ่าย หมวดอื่นๆ	โครงการ ประเพณี แข่งขันเรือ ประจำปี	๑๕๐,๐๐๐.๐๐	๑๔๙,๙๘๐.๐๐	๒๐
งานก่อสร้าง โครงสร้างพื้นฐาน	ค่าใช้สอย	ค่าบำรุงรักษาและ ซ่อมแซม	-	๑๐๐,๐๐๐.๐๐	๑๓๐,๒๖๐.๐๐	๐
รวมหมวดค่าใช้สอย				๔,๑๐๖,๕๕๗.๐๐	๒,๕๘๗,๔๙๗.๔๗	๑,๖๔๙,๗๐๙.๕๓
งานบริหารทั่วไป	ค่าวัสดุ	วัสดุงานบ้านงาน ครัว	-	๑๒,๖๐๐.๐๐	๑๒,๖๐๐.๐๐	๐
งานบริหารทั่วไป	ค่าวัสดุ	วัสดุสำนักงาน	-	๗๘,๘๐๐.๐๐	๗๖,๗๒๐.๐๐	๒,๐๘๐.๐๐
งานบริหารทั่วไป	ค่าวัสดุ	วัสดุงานบ้านงาน ครัว	-	๒๐,๐๐๐.๐๐	๑๙,๙๔๐.๐๐	๖๐
งานบริหารทั่วไป	ค่าวัสดุ	วัสดุก่อสร้าง	-	๒๕,๐๐๐.๐๐	๐	๒๕,๐๐๐.๐๐
งานบริหารทั่วไป	ค่าวัสดุ	วัสดุยานพาหนะ และขนส่ง	-	๑๐,๐๐๐.๐๐	๐	๑๐,๐๐๐.๐๐
งานบริหารทั่วไป	ค่าวัสดุ	วัสดุเชื้อเพลิงและ หล่อลื่น	-	๑๓๐,๐๐๐.๐๐	๙๒,๐๐๐.๐๐	๓๘,๐๐๐.๐๐
งานบริหารทั่วไป	ค่าวัสดุ	วัสดุการเกษตร	-	๑๐,๐๐๐.๐๐	๐	๑๐,๐๐๐.๐๐

งาน	หมวดรายจ่าย	ประเภทรายจ่าย	โครงการ	งบประมาณอนุมัติ (บาท)	เบิกจ่าย (บาท)	งบประมาณคงเหลือ (บาท)
งานบริหารงาน คลัง	ค่าวัสดุ	วัสดุสำนักงาน	-	๘๐,๐๐๐.๐๐	๔๖,๘๘๕.๑๐	๓๓,๑๑๔.๙๐
งานบริหารงาน คลัง	ค่าวัสดุ	วัสดุงานบ้านงาน ครัว	-	๑๐,๐๐๐.๐๐	๐	๑๐,๐๐๐.๐๐
งานบริหารงาน คลัง	ค่าวัสดุ	วัสดุคอมพิวเตอร์	-	๓๐,๐๐๐.๐๐	๑๗,๗๓๐.๐๐	๑๒,๒๗๐.๐๐
งานป้องกันภัย ฝ่ายพลเรือนและ ระงับอัคคีภัย	ค่าวัสดุ	วัสดุยานพาหนะ และขนส่ง	-	๓๐,๐๐๐.๐๐	๒๒,๕๑๐.๐๐	๗,๔๙๐.๐๐
งานป้องกันภัย ฝ่ายพลเรือนและ ระงับอัคคีภัย	ค่าวัสดุ	วัสดุเชื้อเพลิงและ หล่อลื่น	-	๗๐,๐๐๐.๐๐	๒๖,๕๐๐.๐๐	๔๓,๕๐๐.๐๐
งานบริหารทั่วไป	ค่าวัสดุ	วัสดุคอมพิวเตอร์	-	๑๐,๐๐๐.๐๐	๙,๙๗๐.๐๐	๓๐
งานบริหารทั่วไป เกี่ยวกับ การศึกษา	ค่าวัสดุ	วัสดุสำนักงาน	-	๓๐,๐๐๐.๐๐	๒๘,๖๘๘.๐๐	๑,๓๑๒.๐๐
งานบริหารทั่วไป เกี่ยวกับ การศึกษา	ค่าวัสดุ	วัสดุงานบ้านงาน ครัว	-	๔๐,๐๐๐.๐๐	๔๐,๐๐๐.๐๐	๐
งานบริหารทั่วไป เกี่ยวกับ การศึกษา	ค่าวัสดุ	วัสดุเชื้อเพลิงและ หล่อลื่น	-	๑๐,๐๐๐.๐๐	๓,๐๐๐.๐๐	๗,๐๐๐.๐๐
งานบริหารทั่วไป เกี่ยวกับ การศึกษา	ค่าวัสดุ	วัสดุคอมพิวเตอร์	-	๕,๐๐๐.๐๐	๔,๘๔๐.๐๐	๑๖๐
งานระดับก่อนวัย เรียนและ ประถมศึกษา	ค่าวัสดุ	วัสดุไฟฟ้าและวิทยุ	-	๕,๐๐๐.๐๐	๐	๕,๐๐๐.๐๐
งานระดับก่อนวัย เรียนและ ประถมศึกษา	ค่าวัสดุ	ค่าอาหารเสริม (นม)	-	๙๙๖,๔๒๔.๐๐	๗๖๘,๒๐๖.๒๒	๑๓๐,๘๙๗.๕๘
งานระดับก่อนวัย เรียนและ ประถมศึกษา	ค่าวัสดุ	วัสดุก่อสร้าง	-	๑๐๐,๐๐๐.๐๐	๐	๐
งานบริหารทั่วไป เกี่ยวกับคณะ และชุมชน	ค่าวัสดุ	วัสดุสำนักงาน	-	๓๑,๙๐๔.๐๐	๒๐,๔๖๐.๐๐	๑๑,๔๔๔.๐๐

งาน	หมวดรายจ่าย	ประเภทรายจ่าย	โครงการ	งบประมาณอนุมัติ (บาท)	เบิกจ่าย (บาท)	งบประมาณคงเหลือ (บาท)
งานบริหารทั่วไป เกี่ยวกับเคหะ และชุมชน	ค่าวัสดุ	วัสดุก่อสร้าง	-	๒๗,๒๗๒.๐๐	๔๓,๒๖๕.๐๐	๐
งานบริหารทั่วไป เกี่ยวกับเคหะ และชุมชน	ค่าวัสดุ	วัสดุยานพาหนะ และขนส่ง	-	๕๐,๐๐๐.๐๐	๔,๙๐๐.๐๐	๒๙,๑๐๗.๐๐
งานบริหารทั่วไป เกี่ยวกับเคหะ และชุมชน	ค่าวัสดุ	วัสดุเชื้อเพลิงและ หล่อลื่น	-	๑๐,๐๐๐.๐๐	๒,๖๐๐.๐๐	๗,๔๐๐.๐๐
งานไฟฟ้าถนน	ค่าวัสดุ	วัสดุไฟฟ้าและวิทยุ	-	๑๐๐,๐๐๐.๐๐	๙๙,๓๘๐.๐๐	๖๒๐
รวมหมวดค่าวัสดุ				๑,๙๒๒,๐๐๐.๐๐	๑,๓๔๐,๑๙๔.๓๒	๓๗๙,๘๐๕.๖๘
งานบริหารทั่วไป	ค่า สาธารณูปโภค	ค่าบริการสื่อสาร และโทรคมนาคม	-	๒๕,๐๐๐.๐๐	๑๔,๗๙๒.๒๔	๗๐๗.๗๖
งานบริหารงาน คลัง	ค่า สาธารณูปโภค	ค่าไฟฟ้า	-	๑๘๐,๐๐๐.๐๐	๑๕๐,๖๕๓.๕๑	๒๙,๓๔๖.๔๙
งานบริหารงาน คลัง	ค่า สาธารณูปโภค	ค่าน้ำประปา ค่า น้ำบาดาล	-	๑๕,๐๐๐.๐๐	๕,๑๘๔.๐๐	๙,๘๑๖.๐๐
งานบริหารงาน คลัง	ค่า สาธารณูปโภค	ค่าบริการโทรศัพท์	-	๑๐,๐๐๐.๐๐	๑๐๙.๑๔	๙,๘๙๐.๘๖
งานบริหารงาน คลัง	ค่า สาธารณูปโภค	ค่าบริการไปรษณีย์	-	๑๐,๐๐๐.๐๐	๗๘๕	๙,๒๑๕.๐๐
งานบริหารทั่วไป เกี่ยวกับ การศึกษา	ค่า สาธารณูปโภค	ค่าไฟฟ้า	-	๖๐,๐๐๐.๐๐	๔๓,๕๙๓.๐๑	๑๖,๔๐๖.๙๙
งานไฟฟ้าถนน	ค่า สาธารณูปโภค	ค่าไฟฟ้า	-	๗๐,๐๐๐.๐๐	๖๙,๖๒๗.๘๗	๓๗๒.๑๓
รวมหมวดค่าสาธารณูปโภค				๓๗๐,๐๐๐.๐๐	๒๘๔,๗๔๔.๗๗	๗๕,๒๕๕.๒๓
งานบริหารทั่วไป	ค่าครุภัณฑ์	ครุภัณฑ์สำนักงาน	ค่าจัดซื้อตู้เก็บ เอกสาร ๒ บาน	๕,๕๐๐.๐๐	๕,๕๐๐.๐๐	๐
งานบริหารทั่วไป	ค่าครุภัณฑ์	ครุภัณฑ์งานบ้าน งานครัว	ค่าจัดซื้อเครื่อง ตัดหญ้าแบบข้อ แข็ง	๒๘,๕๐๐.๐๐	๒๘,๕๐๐.๐๐	๐
งานบริหารทั่วไป	ค่าครุภัณฑ์	ครุภัณฑ์งานบ้าน งานครัว	ค่าจัดซื้อเครื่อง ตัดหญ้าแบบล้อ จักรยาน	๑๒,๐๐๐.๐๐	๑๒,๐๐๐.๐๐	๐

งาน	หมวดรายจ่าย	ประเภทรายจ่าย	โครงการ	งบประมาณอนุมัติ (บาท)	เบิกจ่าย (บาท)	งบประมาณคงเหลือ (บาท)
งานบริหารทั่วไป	ค่าครุภัณฑ์	ครุภัณฑ์ คอมพิวเตอร์	ค่าจัดซื้อเครื่อง คอมพิวเตอร์ โน้ตบุ๊ก สำหรับ งานสำนักงาน	๔๘,๐๐๐.๐๐	๔๗,๔๐๐.๐๐	๖๐๐
งานบริหารทั่วไป	ค่าครุภัณฑ์	ครุภัณฑ์ คอมพิวเตอร์	ค่าจัดซื้อ เครื่องพิมพ์แบบ ฉีดหมึกพร้อม ติดตั้งถังหมึก พิมพ์ (Ink Tank Printer)	๔,๓๐๐.๐๐	๔,๒๐๐.๐๐	๑๐๐
งานบริหารทั่วไป	ค่าครุภัณฑ์	ค่าบำรุงรักษาและ ปรับปรุงครุภัณฑ์	ค่าบำรุงรักษาและ ปรับปรุง ครุภัณฑ์	๒๒,๒๒๘.๐๐	๐	๒๒,๒๒๘.๐๐
งานบริหารงาน คลัง	ค่าครุภัณฑ์	ครุภัณฑ์สำนักงาน	ค่าจัดซื้อโต๊ะ ทำงานพร้อม เก้าอี้สำหรับ ข้าราชการ ปฏิบัติการ	๖,๐๐๐.๐๐	๖,๐๐๐.๐๐	๐
งานบริหารงาน คลัง	ค่าครุภัณฑ์	ครุภัณฑ์ คอมพิวเตอร์	เครื่องพิมพ์ เลเซอร์ หรือ LED ขาวดำ	๕,๒๐๐.๐๐	๕,๐๐๐.๐๐	๒๐๐
งานบริหารงาน คลัง	ค่าครุภัณฑ์	ครุภัณฑ์ คอมพิวเตอร์	จัดซื้อเครื่อง คอมพิวเตอร์ โน้ตบุ๊ก สำหรับ งานประมวลผล	๒๒,๐๐๐.๐๐	๒๑,๘๐๐.๐๐	๒๐๐
งานป้องกันภัย ฝ่ายพลเรือนและ ระงับอัคคีภัย	ค่าครุภัณฑ์	ครุภัณฑ์เครื่อง ดับเพลิง	ค่าจัดซื้อเครื่อง ดับเพลิงแบบ สะพายหลัง	๖,๐๐๐.๐๐	๓,๓๐๐.๐๐	๒,๗๐๐.๐๐
งานป้องกันภัย ฝ่ายพลเรือนและ ระงับอัคคีภัย	ค่าครุภัณฑ์	ครุภัณฑ์เครื่อง ดับเพลิง	ค่าจัดซื้อสายส่ง น้ำรถบรรทุกน้ำ อเนกประสงค์	๑๙,๐๐๐.๐๐	๑๙,๐๐๐.๐๐	๐
งานบริหารทั่วไป เกี่ยวกับการ การศึกษา	ค่าครุภัณฑ์	ครุภัณฑ์สำนักงาน	ค่าจัดซื้อ เครื่องปรับอากาศ แบบแยก ส่วน ขนาด ๒๔๐๐๐ บีทียู จำนวน ๗ ตัว	๐	๐	๐

งาน	หมวดรายจ่าย	ประเภทรายจ่าย	โครงการ	งบประมาณอนุมัติ (บาท)	เบิกจ่าย (บาท)	งบประมาณคงเหลือ (บาท)
งานบริหารทั่วไป เกี่ยวกับ การศึกษา	ค่าครุภัณฑ์	ครุภัณฑ์สำนักงาน	ค่าจัดซื้อ เครื่องปรับอากาศ าศแบบแยก ส่วนขนาด ๒๔๐๐๐ บีทียู จำนวน ๗ เครื่อง	๒๒๖,๘๐๐.๐๐	๒๒๑,๙๐๐.๐๐	๔,๙๐๐.๐๐
งานบริหารทั่วไป เกี่ยวกับ การศึกษา	ค่าครุภัณฑ์	ครุภัณฑ์ คอมพิวเตอร์	ค่าจัดซื้อเครื่อง คอมพิวเตอร์	๕๑,๐๐๐.๐๐	๕๑,๐๐๐.๐๐	๐
งานบริหารทั่วไป เกี่ยวกับสังคม สงเคราะห์	ค่าครุภัณฑ์	ครุภัณฑ์ คอมพิวเตอร์	ค่าจัดซื้อเครื่อง คอมพิวเตอร์ โน้ตบุ๊ก สำหรับ งานสำนักงาน	๑๖,๐๐๐.๐๐	๑๕,๘๐๐.๐๐	๒๐๐
งานบริหารทั่วไป เกี่ยวกับสังคม สงเคราะห์	ค่าครุภัณฑ์	ครุภัณฑ์ คอมพิวเตอร์	ค่าจัดซื้อเครื่อง อุปกรณ์อ่าน บัตรแบบ อเนกประสงค์ (Smart Card Reader) จำนวน ๑ เครื่อง ราคา ๗๐๐ บาท	๗๐๐	๐	๗๐๐
งานบริหารทั่วไป เกี่ยวกับเคหะ และชุมชน	ค่าครุภัณฑ์	ครุภัณฑ์ คอมพิวเตอร์	ค่าจัดซื้อ เครื่องพิมพ์ เลเซอร์ หรือ LED ขาวดำ (๑๘ หน้า/นาที)	๒,๖๐๐.๐๐	๒,๖๐๐.๐๐	๐
รวมหมวดค่าครุภัณฑ์				๔๗๕,๘๒๘.๐๐	๔๔๔,๐๐๐.๐๐	๓๑,๘๒๘.๐๐
งานก่อสร้าง โครงสร้างพื้นฐาน	ค่าที่ดินและ สิ่งก่อสร้าง	ค่าก่อสร้างสิ่ง สาธารณูปโภค	-	๑,๓๙๖,๐๐๐.๐๐	๑,๓๙๖,๐๐๐.๐๐	๐
งานก่อสร้าง โครงสร้างพื้นฐาน	ค่าที่ดินและ สิ่งก่อสร้าง	ค่าก่อสร้างสิ่ง สาธารณูปโภค	โครงการ ก่อสร้างถนน คอนกรีตเสริม เหล็ก บ้าน หนองม่วง หมู่ที่ ๖ ต.นาคำ อำเภอวน นิวาส จังหวัด สกลนคร	๓๖๓,๐๐๐.๐๐	๓๖๓,๐๐๐.๐๐	๐

งาน	หมวดรายจ่าย	ประเภทรายจ่าย	โครงการ	งบประมาณอนุมัติ (บาท)	เบิกจ่าย (บาท)	งบประมาณคงเหลือ (บาท)
งานก่อสร้าง โครงสร้างพื้นฐาน	ค่าที่ดินและ สิ่งก่อสร้าง	ค่าก่อสร้างสิ่ง สาธารณูปโภค	โครงการ ก่อสร้างถนน คอนกรีตเสริม เหล็ก บ้าน หนองม่วง หมู่ที่ ๖ ตำบลนาคำ อำเภอวานร นิवास จังหวัด สกลนคร	๑๖๒,๐๐๐.๐๐	๑๖๒,๐๐๐.๐๐	๐
งานก่อสร้าง โครงสร้างพื้นฐาน	ค่าที่ดินและ สิ่งก่อสร้าง	ค่าก่อสร้างสิ่ง สาธารณูปโภค	โครงการ ก่อสร้างถนน คอนกรีตเสริม เหล็ก บ้านเหล่า สิมมา หมู่ที่ ๗ ตำบลนาคำ อำเภอวานร นิवास จังหวัด สกลนคร	๒๙๐,๐๐๐.๐๐	๒๙๐,๐๐๐.๐๐	๐
งานก่อสร้าง โครงสร้างพื้นฐาน	ค่าที่ดินและ สิ่งก่อสร้าง	ค่าก่อสร้างสิ่ง สาธารณูปโภค	โครงการ ก่อสร้างถนน เพื่อการเกษตร บ้านนาคำ หมู่ที่ ๑ ตำบลนาคำ อำเภอวานร นิवास จังหวัด สกลนคร	๓๒๘,๐๐๐.๐๐	๓๒๘,๐๐๐.๐๐	๐
งานก่อสร้าง โครงสร้างพื้นฐาน	ค่าที่ดินและ สิ่งก่อสร้าง	ค่าก่อสร้างสิ่ง สาธารณูปโภค	โครงการ ก่อสร้างถนน เพื่อการเกษตร บ้านหนองขุ่น หมู่ที่ ๒ ตำบล นาคำ อำเภอ วานรนิवास จังหวัดสกลนคร	๑๙๙,๐๐๐.๐๐	๑๙๙,๐๐๐.๐๐	๐

งาน	หมวดรายจ่าย	ประเภทรายจ่าย	โครงการ	งบประมาณอนุมัติ (บาท)	เบิกจ่าย (บาท)	งบประมาณคงเหลือ (บาท)
งานก่อสร้าง โครงสร้างพื้นฐาน	ค่าที่ดินและ สิ่งก่อสร้าง	ค่าก่อสร้างสิ่ง สาธารณูปโภค	โครงการ ก่อสร้างราง ระบายน้ำ คสล. สำเร็จรูปตัวยู (U)บ้านกุดจิก หมู่ที่ ๓ ตำบล นาคำ อำเภอลำ ทะเมนชัย จังหวัด นครราชสีมา	๕๕,๐๐๐.๐๐	๕๕,๐๐๐.๐๐	๐
งานก่อสร้าง โครงสร้างพื้นฐาน	ค่าที่ดินและ สิ่งก่อสร้าง	ค่าก่อสร้างสิ่ง สาธารณูปโภค	โครงการวางท่อ ส่งน้ำระบบ ประปาผิวดิน บ้านกุดจิก หมู่ ที่ ๓ ตำบลนา คำ อำเภอลำ ทะเมนชัย จังหวัด นครราชสีมา	๗๗,๐๐๐.๐๐	๗๗,๐๐๐.๐๐	๐
งานก่อสร้าง โครงสร้างพื้นฐาน	ค่าที่ดินและ สิ่งก่อสร้าง	ค่าก่อสร้างสิ่ง สาธารณูปการ	ค่าชดเชย สัญญาแบบ ปรับราคาได้ (K)	๑๖,๑๘๑.๐๐	๐	๑๖,๑๘๑.๐๐
งานก่อสร้าง โครงสร้างพื้นฐาน	ค่าที่ดินและ สิ่งก่อสร้าง	ค่าก่อสร้างสิ่ง สาธารณูปโภค	โครงการ ก่อสร้างถนน คอนกรีตเสริม เหล็กภายใน หมู่บ้าน หมู่ที่ ๘ บ้านหนองม่วง พัฒนา	๔๐๔,๕๑๘.๐๐	๓๗๘,๓๐๐.๐๐	๒๖,๒๑๘.๐๐
งานก่อสร้าง โครงสร้างพื้นฐาน	ค่าที่ดินและ สิ่งก่อสร้าง	ค่าออกแบบ ค่า ควบคุมงานที่จ่าย ให้แก่เอกชน นิติ บุคคลหรือ บุคคลภายนอก เพื่อให้ได้มาซึ่ง สิ่งก่อสร้าง	ค่าออกแบบ ค่า ควบคุมงานที่ จ่ายให้แก่ เอกชน นิติ บุคคล หรือ บุคคลภายนอก เพื่อให้ได้มาซึ่ง สิ่งก่อสร้าง	๓๐,๐๐๐.๐๐	๐	๓๐,๐๐๐.๐๐
งานส่งเสริม การเกษตร	ค่าที่ดินและ สิ่งก่อสร้าง	ค่าบำรุงรักษาและ ปรับปรุงที่ดินและ สิ่งก่อสร้าง	ค่าซ่อมแซม คลอง ชลประทาน (คลองไส้ไก่) หมู่ ที่ ๑ บ้านนาคำ	๔๑,๑๔๘.๐๐	๔๐,๗๐๐.๐๐	๔๔๘

งาน	หมวดรายจ่าย	ประเภทรายจ่าย	โครงการ	งบประมาณอนุมัติ (บาท)	เบิกจ่าย (บาท)	งบประมาณคงเหลือ (บาท)
รวมหมวดค่าที่ดินและสิ่งก่อสร้าง				๓,๓๖๐,๘๔๗.๐๐	๓,๒๘๘,๐๐๐.๐๐	๗๒,๘๔๗.๐๐
งานบริหารทั่วไป	รายจ่ายอื่น	รายจ่ายอื่น	ค่าจ้างองค์กรที่เป็นกลางในการประเมินผลในมิติความพึงพอใจของผู้รับบริการ	งานบริหารทั่วไป	รายจ่ายอื่น	รายจ่ายอื่น
งานบริหารทั่วไป เกี่ยวกับ การศึกษา	รายจ่ายอื่น	รายจ่ายอื่น	ค่าตอบแทนและค่าใช้จ่ายในการดำเนินการคณะกรรมการประเมินผลงานทางวิชาการของข้าราชการครู พนักงานครูและบุคลากรทางการศึกษาท้องถิ่นเพื่อเลื่อนวิทยฐานะให้สูงขึ้นระดับชำนาญการพิเศษหรือเชี่ยวชาญ	งานบริหารทั่วไป เกี่ยวกับการศึกษา	รายจ่ายอื่น	รายจ่ายอื่น
รวมหมวดรายจ่ายอื่น				๒๐,๐๐๐.๐๐	๓,๐๐๐.๐๐	๒๐,๐๐๐.๐๐
การรักษาความ สงบภายใน	เงินอุดหนุน	เงินอุดหนุนองค์กรปกครองส่วนท้องถิ่น	อุดหนุนศูนย์ปฏิบัติการร่วมในการช่วยเหลือประชาชนขององค์กรปกครองส่วนท้องถิ่นประจำปีงบประมาณ พ.ศ. ๒๕๖๓	๑๓,๐๐๐.๐๐	๑๑,๗๘๕.๗๒	๑,๒๑๔.๒๘
การรักษาความ สงบภายใน	เงินอุดหนุน	เงินอุดหนุนกิจการที่เป็นสาธารณประโยชน์	อุดหนุนกิ่งกาชาดอำเภอวานรนิวาส	๑๐,๐๐๐.๐๐	๑๐,๐๐๐.๐๐	๐

งาน	หมวดรายจ่าย	ประเภทรายจ่าย	โครงการ	งบประมาณอนุมัติ (บาท)	เบิกจ่าย (บาท)	งบประมาณคงเหลือ (บาท)
งานระดับก่อนวัย เรียนและ ประถมศึกษา	เงินอุดหนุน	เงินอุดหนุนส่วน ราชการ	อุดหนุนสำหรับ อาหารกลางวัน ในโรงเรียนใน สังกัดสำนักงาน คณะกรรมการ การศึกษา ชั้น พื้นฐาน (ร.ร. สังกัด สพฐ.)	๑,๕๖๐,๐๐๐.๐๐	๑,๕๓๓,๐๔๐.๐๐	๒๖,๙๖๐.๐๐
งานบริหารทั่วไป เกี่ยวกับ สาธารณสุข	เงินอุดหนุน	เงินอุดหนุนกิจการ ที่เป็น สาธารณประโยชน์	โครงการ พระราชดำริ ด้านสาธารณสุข (สนับสนุนให้ ชุมชน/หมู่บ้าน แห่งละ ๒๐๐๐๐ บาท)	๑๘๐,๐๐๐.๐๐	๑๘๐,๐๐๐.๐๐	๐
งานไฟฟ้าถนน	เงินอุดหนุน	เงินอุดหนุนเอกชน	โครงการขยาย เขตระบบไฟฟ้า แรงต่ำ หมู่ที่ ๒ บ้านหนองขุ่น	๔๕,๐๐๐.๐๐	๔๔,๘๔๗.๓๒	๑๕๒.๖๘
งานไฟฟ้าถนน	เงินอุดหนุน	เงินอุดหนุนเอกชน	โครงการขยาย เขตระบบไฟฟ้า แรงต่ำ หมู่ที่ ๑ บ้านนาคำ	๓๕,๐๐๐.๐๐	๓๔,๘๓๗.๖๓	๑๖๒.๓๗
งานไฟฟ้าถนน	เงินอุดหนุน	เงินอุดหนุนเอกชน	โครงการขยาย เขตระบบไฟฟ้า แรงต่ำ หมู่ที่ ๒ บ้านหนองขุ่น	๕๐,๐๐๐.๐๐	๔๘,๖๒๓.๓๕	๑,๓๗๖.๖๕
งานไฟฟ้าถนน	เงินอุดหนุน	เงินอุดหนุนเอกชน	โครงการขยาย เขตระบบไฟฟ้า แรงต่ำ หมู่ที่ ๗ บ้านเหล่าสีมมา	๔๐๐,๐๐๐.๐๐	๓๘๙,๗๗๑.๕๓	๑๐,๒๒๘.๔๗
งานศาสนา วัฒนธรรม ท้องถิ่น	เงินอุดหนุน	เงินอุดหนุนกิจการ ที่เป็น สาธารณประโยชน์	อุดหนุนสภา วัฒนธรรม อำเภอวานร นิวาส จังหวัด สกลนคร	๑๐,๐๐๐.๐๐	๐	๑๐,๐๐๐.๐๐
รวมหมวดเงินอุดหนุน				๒,๓๐๓,๐๐๐.๐๐	๒,๒๕๒,๙๐๕.๕๕	๕๐,๐๙๔.๔๕

ปัญหา อุปสรรคการดำเนินงานที่ผ่านมาและแนวทางการแก้ไข

สถานการณ์การพัฒนาท้องถิ่นในปีที่ผ่านมาโดยการวิเคราะห์จุดแข็ง จุดอ่อน โอกาส และอุปสรรค

จุดแข็ง (Strengths : S)

- ชุมชนแต่ละหมู่บ้านอยู่ไม่ห่างซึ่งอยู่ในบริเวณใกล้กันสามารถประสานงานได้อย่างรวดเร็ว
- เป็นชุมชนอยู่ใกล้ศูนย์ราชการอำเภอวานรนิวาสทำให้การติดต่อราชการตลอดรวดเร็ว
- มีคลองส่งน้ำชลประทานจากอ่างเก็บน้ำห้วยโทง ทำให้ปลูกพืชนอกฤดูได้
- พื้นที่อยู่ใกล้กับเส้นทางคมนาคมสายหลักพังโคน – บึงกาฬ
- ประชาชนมีการรวมตัวกันจัดตั้งเป็นกลุ่มอาชีพ
- สถานที่ตั้งขององค์การบริหารส่วนตำบลราคา เหมาะสมแก่การให้บริการประชาชน
- ถนนภายในหมู่บ้านส่วนใหญ่เป็นถนนคอนกรีตเสริมเหล็กทำให้ประชาชนสัญจรไปมาสะดวก สบายและ การขนส่งพืชผลทางการเกษตรได้ทันเวลาเก็บเกี่ยว
- สภาพภูมิศาสตร์เป็นที่ราบเหมาะแก่การประกอบอาชีพเกษตรกรรม
- ประชาคมยินดีเข้าร่วมตรวจสอบการจัดซื้อจัดจ้างทุกโครงการ
- มีหมู่บ้านเศรษฐกิจพอเพียง จำนวน ๓ หมู่บ้าน
- มีระบบอินเทอร์เน็ตให้บริการประชาชน
- ประชาชนมีความรักสามัคคี มีความเป็นน้ำหนึ่งใจเดียวกัน

จุดอ่อน (Weaknesses : W)

- ราคาผลผลิตทางการเกษตรอยู่ในเกณฑ์ต่ำ มีต้นทุนในการเกษตรสูง
- เทคโนโลยีทางการเกษตรไม่ทันสมัย
- ประชาชนส่วนใหญ่มีฐานะยากจน
- ถนนสายหลักที่ใช้ติดต่อกับอำเภอเป็นถนนขององค์การบริหารส่วนจังหวัดรับผิดชอบ ถนนเป็นหลุม เป็นบ่อเกิดอุบัติเหตุบ่อยครั้ง
- งบประมาณบริหารงานมีน้อยไม่เพียงพอต่อการพัฒนา
- ประชาชนวัยทำงานมีพื้นฐานการศึกษาต่ำ
- ประชาชนมีภาวะว่างงานหลังฤดูการเก็บเกี่ยว
- เจ้าหน้าที่คนเดียวต้องรับผิดชอบหลายงานทำให้ไม่สามารถปฏิบัติงานได้ไม่เต็มที่
- ยังขาดบุคลากรที่มีความชำนาญทางเทคโนโลยี
- ไม่มีความพร้อมในด้านวัสดุอุปกรณ์ที่เอื้ออำนวยในการปฏิบัติงาน

โอกาส (Opportunity:O)

ด้านโครงสร้างพื้นฐาน

- มีถนนสายหลักติดต่ออำเภอได้ จำนวน ๒ สาย
- มีถนนลูกรังเพื่อการเกษตรเพียงพอต่อความต้องการภายในตำบล
- การคมนาคมทางบกและไฟฟ้าเข้าถึงทุกหมู่บ้าน
- ได้รับงบประมาณการปกครองในการก่อสร้างประปาภายในหมู่บ้าน และก่อสร้างถนนคอนกรีตเสริมเหล็ก

ด้านสังคมและเศรษฐกิจ

- แรงงานภาคการเกษตรมีจำนวนมาก และราคาเกษตรอยู่ในเกณฑ์ต่ำ
- เป็นสังคมเกษตรที่เอื้ออาทร
- มีสมาชิก อปพร.ที่เพียงพอในการให้บริการสาธารณสุข
- ส่งเสริมสวัสดิการผู้สูงอายุ, ผู้พิการ และผู้ป่วยเอดส์

ด้านสิ่งแวดล้อม

- สภาพอากาศอยู่ในเกณฑ์ดี
- คุณภาพน้ำอยู่ในเกณฑ์ดี
- ปริมาณน้ำฝนเฉลี่ยอยู่ในเกณฑ์ดี
- อัตราการใช้ปุ๋ยชีวภาพเพิ่มขึ้น อัตราการใช้ปุ๋ยเคมีลดลง

ด้านการส่งเสริมประเพณีและวัฒนธรรมท้องถิ่น

- ส่งเสริมประเพณีการแข่งขันเรือของตำบลนาคำ
- ส่งเสริมประเพณีเนื่องในวันสงกรานต์
- ส่งเสริมกิจกรรมของผู้สูงอายุ

ด้านสาธารณสุข

- ควบคุมและป้องกันโรคไข้เลือดออก
- โรงพยาบาลส่งเสริมสุขภาพตำบลให้บริการตลอด ๒๔ ชั่วโมง
- อาสาสมัครสาธารณสุขประจำหมู่บ้านมีครบทุกหมู่บ้าน

ด้านการศึกษา ศาสนาและวัฒนธรรม

- มีสถานศึกษาขั้นพื้นฐานที่เพียงพอ
- ส่งเสริมกิจกรรมวันเด็กแห่งชาติประจำปี
- มีศูนย์พัฒนาเด็กเล็กเพียงพอต่อความต้องการ
- สนับสนุนอาหารกลางวัน อาหารเสริม(นม)โรงเรียน และศูนย์พัฒนาเด็กภายในพื้นที่

ด้านการเมืองการบริหาร

- ประชาชนให้ความร่วมมือในการพัฒนาท้องถิ่น
- ผู้นำท้องถิ่นและผู้นำท้องที่มีการประสานงานกันเป็นประจำ
- มีการส่งพนักงานส่วนตำบล พนักงานจ้าง ผู้บริหารเข้ารับการอบรมในโอกาสต่าง ๆ

อุปสรรค (Theats:T)

ด้านโครงสร้างพื้นฐาน

- เงินงบประมาณที่ได้รับการสนับสนุนไม่เพียงพอ
- ประชาชนมีความต้องการเกินความสามารถในการพัฒนา
- การอุทิศพื้นที่ในการก่อสร้างยังไม่ได้ริบความร่วมมือเท่าที่ควร
- การคมนาคมทางบกมีอุปสรรคมากในฤดูฝนคือถนนสายหลัก
- กระแสไฟฟ้าขัดข้องบ่อยในช่วงฤดูฝน

ด้านสังคมและเศรษฐกิจ

- กลุ่มอาชีพภายในตำบลยังขาดการดำเนินการที่ดี
- แรงงานภาคการเกษตรมีจำนวนมากและราคาอยู่ในเกณฑ์ต่ำ
- แรงงานภาคการเกษตรมีพื้นฐานความรู้อยู่ในเกณฑ์ต่ำ
- จำนวนผู้สูงอายุมีจำนวนเพิ่มมากขึ้น
- ราคาผลผลิตทางการเกษตรอยู่ในเกณฑ์ต่ำ

ด้านสิ่งแวดล้อม

- ประชาชนไม่ให้ความร่วมมือในการทิ้งขยะ
- สภาพป่าถูกทำลายในการเผาถ่าน
- การบำรุงรักษาป่าและป่ายังขาดความร่วมมือจากประชาชน
- ประชาชนใช้ปุ๋ยเคมีมากกว่าการใช้ปุ๋ยชีวภาพ

ด้านการส่งเสริมประเพณีและวัฒนธรรมท้องถิ่น

- ประเพณีดั้งเดิมขาดการอนุรักษ์
- ขาดบุคลากรที่มีความรู้ด้านประเพณีท้องถิ่น
- ขาดงบประมาณในการอนุรักษ์ประเพณีต่าง ๆ

ด้านสาธารณสุข

- จำนวนสุนัขในพื้นที่มีจำนวนมาก
- เด็กในพื้นที่ได้รับสารอาหารไม่ครบทุกหมู่

ด้านการเมืองการบริหาร

- ประชาชนขาดความรู้ความเข้าใจในบทบาทหน้าที่ของตน
- ขาดบุคลากรที่มีความเชี่ยวชาญ
- บริหารงานในงบประมาณที่จำกัด

สรุปปัญหาอุปสรรคการดำเนินงานที่ผ่านมาและแนวทางการแก้ไข ปีงบประมาณ พ.ศ. ๒๕๖๓

๑ การประชาสัมพันธ์ยังคงเป็นจุดอ่อน จึงต้องมุ่งเน้นและให้ความสำคัญการประชาสัมพันธ์

เผยแพร่ข่าวสารการดำเนินงานขององค์การบริหารส่วนตำบล เป็นหัวใจหลักของการแสดงผลงานเชิงประจักษ์และเชิงคุณค่าปรากฏแก่สาธารณะต้องให้ความสำคัญโดยเฉพาะการจัดทำวารสารประจำรายเดือนหรือราย ไตรมาส เป็นโอกาสที่ดีต่อองค์กรควรจัดคณะทำงานด้านนี้ เพื่อให้วารสารออกสู่สายตาประชาชนตามระยะเวลาที่กำหนด

๒ การมีส่วนร่วมของประชาชนมีน้อย อาจเป็นเพราะยังไม่เข้าใจและมองเห็นประโยชน์ใน

การเข้ามามีส่วนร่วมในด้านต่างๆ จึงต้องมุ่งเน้นการมีส่วนร่วมของประชาชนให้มากขึ้น ไม่ว่าจะเป็นการประชุม ระดมความคิดเห็น การวางแผนงาน การติดตามประเมินผล และการเข้าร่วมกิจกรรมขององค์การบริหารส่วนตำบลนาคำ โดยประสานความร่วมมือกับกลุ่มองค์กรภาคประชาชนที่องค์กรการบริหารส่วนตำบลนาคำเกี่ยวข้องและหน่วยงาน ภาครัฐและเอกชนที่อยู่ในพื้นที่ โดยประสานงานกับผู้นำกลุ่มองค์กรต่างๆ ได้แก่ คณะกรรมการหมู่บ้าน กลุ่มพัฒนาสตรี กลุ่ม อสม. กลุ่มผู้สูงอายุ สภาวัฒนธรรม สภาเด็กและเยาวชน คณะกรรมการ คุ่มครองเด็ก คณะกรรมการศูนย์พัฒนา ครอบครั้ว คณะกรรมการศูนย์ถ่ายทอดเทคโนโลยี กลุ่มเศรษฐกิจพอเพียงกลุ่มพัฒนาการท่องเที่ยว กลุ่มวิสาหกิจชุมชน กองทุนสวัสดิการชุมชน วัด โรงเรียน และหน่วยราชการและเอกชนต่างๆ

๓ มุ่งเน้นและให้ความสำคัญการติดตามและประเมินผลโครงการของแต่ละกอง โดยเฉพาะการประเมิน

ผลรายโครงการ ซึ่งเป็นการประเมินผลความสำเร็จเชิงคุณภาพ โดยมีการกำหนดตัวชี้วัด ความสำเร็จโครงการที่สามารถ วัดได้ ซึ่งจะสอดคล้องกับวัตถุประสงค์และสภาพปัญหา ความจำเป็นต้องจัดทำโครงการที่ระบุไว้ หลังสิ้นสุดโครงการทำให้ ทราบถึงความสำเร็จ ปัญหาอุปสรรค วิธีการแก้ไข เพื่อนำไปพิจารณาดำเนินการต่อเนื่อง หรือนำไปแก้ไขปรับเปลี่ยนให้ มี การพัฒนาขึ้น หรือยุติโครงการ ซึ่งมีผล ให้เกิดความพึงพอใจของประชาชนที่ได้รับประโยชน์ตามมา และเป็นหน้าที่ของ คณะกรรมการติดตามและประเมินผลที่ได้รับการแต่งตั้งจะดำเนินการสำรวจทุกปี

๔ ในการจัดทำแผนงาน/โครงการ/กิจกรรม องค์การบริหารส่วนตำบลนาคำต้องมีข้อมูล สถิติ ที่บ่งบอก

ถึงสภาพปัญหาซึ่งได้รับการวิเคราะห์แล้ว นำเสนอให้แก่เวทีประชาคม เพื่อนำไปเชื่อมโยง ค้นหา วิเคราะห์ ความต้องการ ตามบริบทของชุมชน สามารถแก้ปัญหาตามสภาพความจริงได้

๕ องค์การบริหารส่วนตำบลนาคำควรให้ความสำคัญต่อระบบการควบคุมกำกับแผนงานให้ดำเนินงานตามแผนปฏิบัติการป้องกันความล่าช้า และเร่งรัดเมื่อใกล้สิ้นสุดปีงบประมาณ ซึ่งส่งผลให้การประเมินผลความสำเร็จของโครงการได้เห็นผลชัดเจน

๖ โครงการที่มีลักษณะที่เป็นการตอบสนองนโยบายจากระดับต่างๆ ซึ่งอาจมีความยุ่งยาก ซับซ้อนใหม่ ไม่มีประสบการณ์ควรประสานหาหรือจากหน่วยงานภายนอกซึ่งจะต้องใช้เทคนิค หรือบุคคล ทรงคุณวุฒิแต่ละด้านมาให้คำปรึกษา เพื่อการพัฒนางาน เช่น การท่องเที่ยว เศรษฐกิจพอเพียง การพัฒนา ด้านกีฬา กิจกรรมป้องกันยาเสพติด การส่งเสริมภูมิปัญญาท้องถิ่น เป็นต้น

ผลสัมฤทธิ์ตามเป้าหมาย

ผลที่ได้รับในปีที่ผ่านมาองค์การบริหารส่วนตำบลนาคำ

๑. การพัฒนาทรัพยากรมนุษย์ ยกระดับและเพิ่มขีดความสามารถให้กับบุคคลและแรงงานพัฒนาคนให้มีคุณภาพให้สอดคล้องกับการเปลี่ยนแปลงโครงสร้างประชากร เศรษฐกิจ และสังคมในอนาคต จะต้องให้ความสำคัญกับการสร้างคนให้มีความรู้ มีความสุข มีสุขภาพร่างกายแข็งแรง ครอบคลุมรอบด้าน เพื่อให้คนมีศักยภาพและความสามารถในการแข่งขันปรับตัวรู้เท่าทันการเปลี่ยนแปลงของเทคโนโลยีสมัยใหม่ ทำให้ผู้ด้อยโอกาส ผู้ประกอบอาชีพ และเกษตรกรรายย่อยได้รับความคุ้มครองทางสังคม รวมทั้งเตรียมความพร้อมแก่สังคมเพื่อให้เป็นทรัพยากรที่มีคุณค่าของระบบเศรษฐกิจและสังคมของท้องถิ่น

๒. การพัฒนาการท่องเที่ยว ยกระดับโครงสร้างพื้นฐานด้านการบริการท่องเที่ยวและพัฒนาบุคลากรภาคบริการให้มีศักยภาพและความสามารถในการพัฒนาด้านการท่องเที่ยวให้เป็นที่รู้จักและนิยมกันอย่างแพร่หลาย ส่งเสริม ให้ประชาชนร่วมอนุรักษ์สืบทอดประเพณีวัฒนธรรมอันดีงามให้คงอยู่กับชุมชนตลอดไป

๓. การพัฒนาเกษตรกรรมและอุตสาหกรรม ปรับโครงสร้างระบบการผลิตทางการเกษตรและการพัฒนารูปแบบทางด้านเศรษฐกิจ เพื่อให้ก้าวทันต่อโลกยุคโลกาภิวัตน์ และการนำปรัชญาของเศรษฐกิจพอเพียงให้เกิดขึ้นกับชุมชนมาเป็นหลักในการดำรงอยู่และปฏิบัติตน เพื่อให้เกิดความสมดุลและพร้อมต่อการรองรับการเปลี่ยนแปลงอย่างรวดเร็วและกว้างขวางทั้งทางด้านวัตถุ สังคมและสิ่งแวดล้อม และวัฒนธรรมจากสังคมภายนอกได้เป็นอย่างดี

๔. การบริหารจัดการบ้านเมืองที่ดี การพัฒนาการให้บริการประชาชนในฐานะที่เป็นองค์กรปกครองส่วนท้องถิ่นที่อยู่ใกล้ชิดชุมชน มากที่สุด เน้นหลักการกระจายโอกาสในการเข้าถึงบริการของรัฐ โดยยึดหลักการบริหารจัดการบ้านเมืองที่ดี หลักการมีส่วนร่วมของประชาชน หลักนิติธรรม หลักคุณธรรม หลักความรับผิดชอบต่อหลักความโปร่งใส



โครงการจิตอาสา สร้างป่า รักษา ฦ หนองน้ำสาธารณะบ้านนาคำ หมู่ที่ ๑

วันนี้ ๒๙ พ.ค. ๒๕๖๓ ท่านนายอำเภอรอนนวิวาส นางสาวจิราภรณ์ เบิกบานดี ได้ให้เกียรติเป็นประธานในโครงการจิตอาสา สร้างป่า รักษา ฦ หนองน้ำสาธารณะบ้านนาคำหมู่ที่ ๑ ตำบลนาคำ อำเภอรอนนวิวาส จังหวัดสกลนคร โดยมีท่านนายก อบต.นาคำ กำนัน ผู้ใหญ่บ้าน จิตอาสาตำบลนาคำ พนักงานเจ้าหน้าที่ อบต.นาคำ และประชาชนตำบลนาคำ เข้าร่วมทำกิจกรรมดังกล่าวโดยพร้อมเพรียงกัน



โครงการสัตว์ปลอดโรค คนปลอดภัย จากโรคพิษสุนัขบ้า ประจำปีงบประมาณ ๒๕๖๓



วันนี้ ๑๖ มิ.ย. ๒๕๖๓ อบต.นาคำ ร่วมกับ รพสต.นาคำ และอสม. ออกตรวจคัดกรองหมอกควันและทำลายแหล่งเพาะพันธุ์ยุงลายทั้งหมู่บ้าน พื้นที่บ้านกุดจิก หมู่ ๙ เนื่องจากมีผู้ป่วยไข้เลือดออก ๓ ราย ขอให้พี่น้องช่วยกันดูแลรักษาบ้านเรือนให้สะอาด กำจัดแหล่งเพาะพันธุ์ยุงลายช่วยกันและหากเป็นไข้สูงติดต่อกันเกิน ๓ วันให้รีบพบแพทย์ทันที



วันที่ ๑๖ มิ.ย. ๖๓ ป.ป.ช. สกลนคร ดำเนินการให้คำปรึกษาเพื่อยกระดับความโปร่งใสในหน่วยงานภาครัฐ ภายใต้โครงการเพิ่มศักยภาพความโปร่งใสและความสุจริตในจังหวัดสกลนคร แก่ อบต.นาคำ ตามแนวทางการยกระดับ การประเมินคุณธรรมและความโปร่งใสขององค์กรปกครองส่วนท้องถิ่น ประจำปีงบประมาณ พ. ศ. ๒๕๖๓ โดยมีวัตถุประสงค์เพื่อให้คำปรึกษา และเตรียมความพร้อมให้กับองค์กรปกครองส่วนท้องถิ่นในการตอบแบบตรวจการเปิดเผยข้อมูล สาธารณะ (OIT) ซึ่งจะต้องดำเนินการให้แล้วเสร็จภายในเดือน มิ.ย. ๖๓ ตลอดถึงรับฟังปัญหาอุปสรรคในการดำเนินงาน ของปีที่ผ่านมา (ปี ๒๕๖๒) เพื่อนำมาวิเคราะห์และกำหนดแนวทางการยกระดับการประเมินคุณธรรมและความโปร่งใส ขององค์กรปกครองส่วนท้องถิ่นในจังหวัดสกลนคร ต่อไป



โครงการธนาคารขยะองค์การบริหารส่วนตำบลนาคำ

อำเภอรณนิवास จังหวัดสกลนคร



โครงการอบรมเพิ่มพูนความรู้ ให้แก่คณะผู้บริหาร สมาชิก อบต.พนักงาน และพนักงานจ้างอบต.นาคำ
วันนี้ ๘ ก.ย.๒๕๖๓ อบต.นาคำ อ.วานรนิวาส จ.สกลนคร ได้จัดทำโครงการอบรมเพิ่มพูน
ความรู้ ให้แก่คณะผู้บริหาร สมาชิก อบต.พนักงาน และพนักงานจ้างอบต.นาคำ โดยได้รับเกียรติจาก
นางทิภาธา จ้อยนุแสง ท้องถิ่นอำเภอวานรนิวาส มาเป็นวิทยากร



องค์การบริหารส่วนตำบลนาคำ

อำเภอวานรนิวาส จังหวัดสกลนคร

ภาพกิจกรรมองค์การบริหารส่วนตำบลนาคำ ประจำปีงบประมาณ พ.ศ. ๒๕๖๓



องค์การบริหารส่วนตำบลนาคว่ำ

อำเภอวานรนิวาส จังหวัดสกลนคร

ขอเชิญ.. ผู้มีหน้าที่ชำระภาษี ประจำปี ๒๕๖๔

ภาษีป้าย



ยื่นแบบและชำระภาษี

ภายใน มกราคม – มีนาคม ๒๕๖๔

ภาษีที่ดินและสิ่งปลูก



แจ้งตรวจสอบข้อมูลทรัพย์สิน

ภายใน ๑๕ วัน นับแต่วันที่ ได้รับหนังสือ

แจ้งประเมิน

ภายใน กุมภาพันธ์ ๒๕๖๔

ชำระภาษี

ภายใน เมษายน ๒๕๖๔

ติดต่อได้ที่ ... ฝ่ายจัดเก็บ กองคลัง

(One Stop Service) ชั้น ๑ องค์การบริหารส่วนตำบลนาคว่ำ

โทร ๐๔๒ ๗๐๗๐๕๗



องค์การบริหารส่วนตำบลนาคว่ำ

หมู่ที่ 1 ตำบลนาคว่ำ อำเภอวานรนิวาส จังหวัดสกลนคร 47120

โทร ๐๔๒-๗๐๗๐๕๗ แฟกซ์ ๐๔๒-๗๐๔๖๗๐ email: contact@na-kam.go.th