

รายงานการติดตามและประเมินผล  
แผนพัฒนาท้องถิ่น (พ.ศ. ๒๕๖๑ - ๒๕๖๕)  
ดำเนินการในปีงบประมาณประจำปี พ.ศ. ๒๕๖๓



องค์การบริหารส่วนตำบลนาคำ  
อำเภอวานรนิวาส จังหวัดสกลนคร

## สารบัญ

หน้า

<b>ส่วนที่ ๑</b>	<b>บทนำ</b>	
	๑. ความสำคัญของการติดตามและประเมินผล	๑
	๒. วัตถุประสงค์ของการติดตามและประเมินผล	๒
	๓. ขั้นตอนการติดตามและประเมินผล	๒
	๔. เครื่องมือการติดตามและประเมินผล	๕
	๕. ประโยชน์ของการติดตามและประเมินผล	๗
<b>ส่วนที่ ๒</b>	<b>การติดตามและประเมินผล</b>	
	๑. สรุปผลการติดตามและประเมินผล ปีงบประมาณ พ.ศ.๒๕๖๓	๘
	๒. แนวทางการติดตามและประเมินผล ปีงบประมาณ พ.ศ.๒๕๖๓	
<b>ส่วนที่ ๓</b>	<b>ผลการวิเคราะห์การติดตามและประเมินผล</b>	
	๑. ผลการพิจารณาการติดตามและประเมินผลยุทธศาสตร์ เพื่อความสอดคล้องแผนพัฒนาท้องถิ่น	๓๖
	๒. ผลการพิจารณาการติดตามและประเมินผลโครงการ เพื่อความสอดคล้องแผนพัฒนาท้องถิ่น	๓๖
	๓. การวิเคราะห์เชิงปริมาณ	๓๘
	๔. การวิเคราะห์เชิงคุณภาพ	๔๒
	๕. สรุปผลการวิเคราะห์การติดตามและประเมินผล	๔๕
<b>ส่วนที่ ๔</b>	<b>สรุปผล ข้อเสนอแนะและข้อเสนอแนะ</b>	
	๑. สรุปผลการพัฒนาท้องถิ่นในภาพรวม	๕๖
	๒. ข้อเสนอแนะในการจัดทำแผนพัฒนาท้องถิ่นในอนาคต	๖๑

## คำนำ

ตามระเบียบกระทรวงมหาดไทยว่าด้วยกฤษฎีกาจัดทำแผนพัฒนาขององค์การบริหารส่วนตำบล พ.ศ. ๒๕๔๘ แก้ไขเพิ่มเติม (ฉบับที่ ๓) พ.ศ. ๒๕๖๑ ข้อ ๒๙ (๓) ข้อ ๓๐ (๕) ให้ผู้บริหารท้องถิ่นเสนอต่อสภาท้องถิ่น และคณะกรรมการพัฒนาท้องถิ่น พร้อมทั้งประกาศผลการติดตาม และประเมินผลแผนพัฒนาให้ประชาชนในท้องถิ่นทราบในที่เปิดเผยภายในสิบห้าวันนับแต่วันรายงานผลและเสนอความเห็นดังกล่าวและต้องปิดประกาศไว้เป็นระยะเวลาไม่น้อยกว่าสามสิบวันโดยอย่างน้อยปีละหนึ่งครั้งภายในธันวาคมของทุกปี

กำหนดว่าคณะกรรมการติดตามและประเมินผลแผนพัฒนาท้องถิ่น มีอำนาจหน้าที่ ดังนี้ (๑) กำหนดแนวทาง วิธีการในการติดตามและประเมินผลแผนพัฒนา (๒) ดำเนินการติดตามและประเมินผลแผนพัฒนา (๓) รายงานผลและเสนอความเห็นซึ่งได้จากการติดตามและประเมินผลแผนพัฒนาต่อผู้บริหารท้องถิ่น เพื่อให้ผู้บริหารท้องถิ่นเสนอต่อสภาท้องถิ่น การติดตาม (Monitoring) และการประเมิน (Evaluation) เป็นกระบวนการที่แตกต่างกันมีจุดหมายไม่เหมือนกัน แต่กระบวนการทั้งสองมีความเกี่ยวข้องสัมพันธ์กัน และเมื่อนำแนวคิดและหลักการติดตามและประเมินผล (Monitoring and Evaluation) มาประสานใช้ด้วยกันอย่างเหมาะสม จะช่วยให้นายกองค์การบริหารส่วนตำบลราคา พนักงานส่วนตำบลพนักงานจ้าง และสมาชิกสภาองค์การบริหารส่วนตำบลราคา สามารถกำกับดูแล ทบทวน และพัฒนางาน พัฒนาท้องถิ่นตามแผนงาน โครงการได้อย่างมีประสิทธิภาพ และประสิทธิผล การติดตามและประเมินผลแผนพัฒนาท้องถิ่นขององค์การบริหารส่วนตำบลราคา

ทั้งนี้ให้ปิดประกาศโดยเปิดเผยไม่น้อยกว่าสามสิบวัน เพื่อประโยชน์ของประชาชนโดยส่วนรวมและเพื่อให้การบริหารงานองค์กรปกครองส่วนท้องถิ่นสอดคล้องกับแนวนโยบายของรัฐบาล กระทรวงมหาดไทยการติดตามและประเมินผลแผนพัฒนาองค์การบริหารส่วนตำบล เพื่อให้สอดคล้องกับระเบียบฯ และการจัดทำแผนพัฒนาท้องถิ่นให้สอดคล้องกับปัญหา ความต้องการ และแนวทางการพัฒนาที่เหมาะสมกับพื้นที่และสถานการณ์ภายนอก จึงมีการติดตามและประเมินผลแผนพัฒนาท้องถิ่นในรอบปีงบประมาณ ๒๕๖๓ ขึ้น และสรุปรายงานผลเสนอผู้บริหารท้องถิ่น คณะกรรมการพัฒนา สภาท้องถิ่น และประชาชนรับทราบตามลำดับต่อไป

คณะกรรมการติดตามและประเมินผล  
แผนพัฒนาองค์การบริหารส่วนตำบลตำบลราคา

## ส่วนที่ ๑

### บทนำ

\*\*\*\*\*

#### ๑. ความสำคัญของการติดตามและประเมินผล

การติดตาม (Monitoring) และ การประเมิน (Evaluation) เป็นกระบวนการที่แตกต่างกันมีจุดหมายไม่เหมือนกัน แต่กระบวนการทั้งสองมีความเกี่ยวข้องสัมพันธ์กัน และเมื่อนำแนวคิดและหลักการติดตามและประเมินผล (Monitoring and Evaluation) มาประสานใช้ด้วยกันอย่างเหมาะสม จะช่วยให้ผู้บริหารท้องถิ่น พนักงานส่วนตำบล พนักงานจ้าง สมาชิกสภาองค์การบริหารส่วนตำบล สามารถกำกับดูแล ทบทวน และพัฒนางาน พัฒนาท้องถิ่นตามแผนงาน โครงการได้อย่างมีประสิทธิภาพและประสิทธิผล การติดตามและประเมินผลแผนพัฒนาท้องถิ่นขององค์การบริหารส่วนตำบลนาคำ จึงเป็นการติดตามผลที่สำคัญ ดังนี้

๑. ผลการปฏิบัติงานของผู้รับผิดชอบแต่ละแผนงาน โครงการเพื่อการพัฒนาองค์การบริหารส่วนตำบลนาคำหรือกิจกรรมต่าง ๆ ที่ดำเนินการหรือไม่ได้ดำเนินการตามแผนพัฒนาท้องถิ่นที่กำหนดไว้หรือไม่ รวมทั้งงบประมาณในการดำเนินงาน

๒. ผลการใช้ปัจจัยหรือทรัพยากรต่าง ๆ ในการพัฒนาองค์การบริหารส่วนตำบลนาคำตรวจสอบว่าแผนงาน โครงการเพื่อการพัฒนาได้รับปัจจัยหรือทรัพยากรทั้งด้านปริมาณ และคุณภาพตามระยะเวลาที่กำหนดไว้หรือไม่อย่างไร

๓. ผลการดำเนินงาน ตรวจสอบว่าได้ผลตรงตามเป้าหมายที่กำหนดไว้หรือไม่เพียงใด มีปัญหาอุปสรรคอะไรบ้าง ทั้งในด้านการจัดทำแผนพัฒนาท้องถิ่น การดำเนินการตามแผนงานและโครงการเพื่อการพัฒนาท้องถิ่น และขั้นตอนต่าง ๆ ในการดำเนินการตามโครงการเพื่อการพัฒนาท้องถิ่น

๔. ความสำคัญของการติดตามและประเมินผลเป็นเครื่องมือสำคัญในการทดสอบผลการดำเนินงานตามภารกิจขององค์การบริหารส่วนตำบลนาคำว่าดำเนินการได้ตามเป้าหมายที่กำหนดไว้หรือไม่ ทำให้ทราบและกำหนดทิศทางการพัฒนาได้อย่างเป็นรูปธรรมและเกิดความชัดเจนที่จะทำให้ทราบถึงจุดแข็ง (strengths) จุดอ่อน (weaknesses) โอกาส (opportunities) ปัญหาหรืออุปสรรค (threats) ของแผนพัฒนาท้องถิ่น (พ.ศ. ๒๕๖๑-๒๕๖๔) โครงการ กิจกรรมต่าง ๆ ซึ่งอาจเกิดจากผู้บริหารท้องถิ่น สมาชิกสภาท้องถิ่น ปลัด/รองปลัดองค์การบริหารส่วนตำบลนาคำ ผู้บริหารระดับหัวหน้าสำนัก/ผู้อำนวยการกอง บุคลากรขององค์การบริหารส่วนตำบลนาคำ สภาพพื้นที่และผู้มีส่วนเกี่ยวข้องเพื่อนำไปสู่การปรับปรุงแผนงาน โครงการพัฒนาให้เกิดความสอดคล้องกับสภาพพื้นที่ สภาพแวดล้อมในสังคมภายใต้ความต้องการและความพึงพอใจของประชาชนตำบล/องค์การบริหารส่วนตำบลนาคำ

**บทสรุปของความสำคัญก็คือ** ในการไปสู่การวางแผนการพัฒนาในปีต่อ ๆ ไปเพื่อให้เกิดผลสัมฤทธิ์เชิงคุณค่าในกิจการสาธารณะมากที่สุดและเมื่อพบจุดแข็งก็ต้องเร่งรับดำเนินการและจะต้องมีความสุขรอบคอบในการดำเนินการขยายโครงการ งานต่าง ๆ ที่เป็นจุดแข็งและพึงรอโอกาสในการเสริมสร้างให้เกิดจุดแข็งนี้ และเมื่อพบปัญหาและอุปสรรคก็ต้องตั้งรับให้มั่น รอโอกาสที่จะดำเนินการและตั้งมั่นอย่างสุขุมรอบคอบพยายามลดถอยสิ่งที่เป็นปัญหาและอุปสรรค เมื่อพบจุดอ่อนต้องหยุดและถดถอยปัญหาลงให้ได้ ดำเนินการปรับปรุงให้ดีขึ้นตั้งรับให้มั่นเพื่อรอโอกาสและสุดท้ายเมื่อมีโอกาสก็ต้องใช้พันธมิตรหรือผู้มีส่วนได้เสียในองค์การบริหารส่วนตำบลนาคำให้เกิดประโยชน์เพื่อดำเนินการขยายแผน โครงการ งานต่าง ๆ พร้อมการปรับปรุงและเร่งรับดำเนินการ สิ่งเหล่านี้จะถูกค้นพบเพื่อให้เกิดการพัฒนาองค์การบริหารส่วนตำบลนาคำ โดยการติดตามและประเมินผลซึ่งส่งผลให้เกิดกระบวนการพัฒนาอย่างเข้มแข็งและมีความยั่งยืน เป็นไปตามเป้าหมายประสงค์ที่ตั้งไว้ได้อย่างดียิ่ง

## ๒. วัตถุประสงค์ของการติดตามและประเมินผล

การติดตามและประเมินผลแผนพัฒนาท้องถิ่นมุ่งค้นหาแผนงาน โครงการที่ได้ดำเนินการไปแล้วว่าสิ่งใดควรดำเนินการต่อไปตามวัตถุประสงค์ของแผนงาน โครงการ หรือศึกษาระหว่างดำเนินการตามโครงการเพื่อการพัฒนาท้องถิ่นว่ามีปัญหาใดควรปรับปรุงเพื่อการบรรลุเป้าหมาย ติดตามและประเมินผลแผนงาน โครงการเพื่อการพัฒนาท้องถิ่นที่ไม่ได้ดำเนินการเป็นเพราะเหตุใด เกิดปัญหาจากเรื่องใด จึงได้กำหนดเป็นวัตถุประสงค์ได้ดังนี้

๑. เพื่อเป็นเครื่องมือในการบริหารราชการท้องถิ่นขององค์การบริหารส่วนตำบลนาคำซึ่งจะช่วยตอบสนองภารกิจตามอำนาจหน้าที่ของหน่วยงาน รวมทั้งปรับปรุงการปฏิบัติงานให้ดีขึ้น มีประสิทธิภาพและประสิทธิผล

๒. เพื่อให้ทราบความก้าวหน้าการดำเนินงานตามระยะเวลาและเป้าหมายที่กำหนดไว้ สภาพผลการดำเนินงาน ตลอดจนปัญหา อุปสรรคในการพัฒนาท้องถิ่นตามภารกิจที่ได้กำหนดไว้

๓. เพื่อเป็นข้อมูลสำหรับเร่งรัด ปรับปรุง แก้ไข ข้อบกพร่องของการดำเนินงาน โครงการ การยกเลิกโครงการที่ไม่เหมาะสมหรือหมดความจำเป็นขององค์การบริหารส่วนตำบลนาคำ

๔. เพื่อทราบถึงสภาพการบริหารการใช้จ่ายงบประมาณของ อบต.นาคำ

๕. เพื่อสร้างความรับผิดชอบของผู้บริหารท้องถิ่น ปลัด/รองปลัดผู้บริหารระดับสำนัก/กองทุกระดับขององค์การบริหารส่วนตำบลนาคำที่จะต้องผลักดันให้การดำเนินการตามแผนงาน โครงการต่าง ๆ เป็นไปอย่างมีประสิทธิภาพ บรรลุวัตถุประสงค์กับให้เกิดประโยชน์กับผู้มีส่วนได้เสีย ผู้มีส่วนเกี่ยวข้อง ประชาชนในตำบลนาคำหรือสังคมส่วนรวมมากที่สุด

๖. เพื่อติดตามและประเมินผลการดำเนินงานตามตัวชี้วัดร้อยละความสำเร็จของปฏิบัติงานตามแผนงาน/โครงการของสำนัก/กอง/ฝ่ายต่าง ๆ ในปีงบประมาณ พ.ศ. ๒๕๖๓

## ๓. ขั้นตอนการติดตามและประเมินผล

ระเบียบกระทรวงมหาดไทย ว่าด้วยการจัดทำแผนพัฒนา ขององค์การบริหารส่วนตำบล พ.ศ. ๒๕๔๘ และแก้ไขเพิ่มเติม (ฉบับที่ ๓) พ.ศ.๒๕๖๑ ข้อ ๒๙ กำหนดว่า คณะกรรมการติดตามและประเมินผลแผนพัฒนาท้องถิ่น มีอำนาจหน้าที่ ดังนี้

(๑) กำหนดแนวทาง วิธีการในการติดตามและประเมินผลแผนพัฒนา

(๒) ดำเนินการติดตามและประเมินผลแผนพัฒนา

(๓) รายงานผลและเสนอความเห็นซึ่งได้จากการติดตามและประเมินผลแผนพัฒนาต่อผู้บริหารท้องถิ่นเพื่อให้ผู้บริหารท้องถิ่นเสนอต่อสภาท้องถิ่น และคณะกรรมการพัฒนาท้องถิ่นพร้อมทั้งประกาศผลการติดตามและประเมินผลแผนพัฒนาให้ประชาชนในท้องถิ่นทราบในที่เปิดเผยภายในสิบห้าวันนับแต่วันรายงานผลและเสนอความเห็นดังกล่าวและต้องปิดประกาศไว้เป็นระยะเวลาไม่น้อยกว่าสามสิบวันโดยอย่างน้อยปีละสองครั้งภายในเดือนเมษายนและภายในเดือนตุลาคมของทุกปี

(๔) แต่งตั้งคณะอนุกรรมการหรือคณะทำงานเพื่อช่วยปฏิบัติงานตามที่เห็นสมควร

### ๓.๑ การดำเนินการติดตามและประเมินผล

คณะกรรมการติดตามและประเมินผลแผนพัฒนาท้องถิ่น มีจำนวน ๑๑ คน ประกอบด้วย

๑) สมาชิกสภาท้องถิ่นที่สภาท้องถิ่นคัดเลือก จำนวน ๓ คน

๒) ผู้แทนประชาคมท้องถิ่นที่ประชาคมท้องถิ่นคัดเลือก จำนวน ๒ คน

๓) ผู้แทนหน่วยงานที่เกี่ยวข้องที่ผู้บริหารท้องถิ่นคัดเลือก จำนวน ๒ คน

๔) หัวหน้าส่วนการบริหารที่คัดเลือกกันเอง จำนวน ๒ คน และผู้ทรงคุณวุฒิที่ผู้บริหารท้องถิ่น คัดเลือก จำนวน ๒ คน

คณะกรรมการติดตามและประเมินผลแผนพัฒนาท้องถิ่นขององค์การบริหารส่วนตำบลนาคำ ต้องดำเนินการให้การติดตามและประเมินผลแผนพัฒนาท้องถิ่นบรรลุวัตถุประสงค์ตามแผนพัฒนาท้องถิ่น ดังนี้

๑. ประชุมเพื่อกำหนดกรอบแนวทาง และวิธีการติดตามและประเมินผลแผนพัฒนาท้องถิ่น โดยการกำหนดกรอบ แนวทาง วิธีการ และช่วงเวลาให้เหมาะสมกับองค์การบริหารส่วนตำบลนาคำ

๒. ดำเนินการติดตามและประเมินพัฒนาท้องถิ่นตามกรอบแนวทาง วิธีการ และช่วงเวลาที่กำหนด โดยสามารถติดตามและประเมินผลได้ตลอดระยะเวลา

๓. รายงานผลและเสนอความเห็นซึ่งได้จากการติดตามและประเมินผลแผนพัฒนาท้องถิ่นต่อผู้บริหารท้องถิ่นเพื่อดำเนินการต่อไป

### ๓.๒ การกำหนดแนวทางและวิธีการ

คณะกรรมการติดตามและประเมินผลแผนพัฒนาท้องถิ่นขององค์การบริหารส่วนตำบลนาคำ ได้กำหนดการแบ่งขั้นตอนเพื่อเป็นการกำหนดแนวทางและวิธีการสำหรับการติดตามและประเมินผล แผนพัฒนาขององค์การบริหารส่วนตำบลนาคำดังนี้

๒.๑ การกำหนดวัตถุประสงค์และขอบเขตการติดตามและประเมินผล การติดตามยุทธศาสตร์ และโครงการเพื่อการพัฒนาท้องถิ่น จะเริ่มดำเนินการศึกษาและรวบรวมข้อมูลของโครงการที่จะติดตามว่ามี วัตถุประสงค์หลักอะไร มีการกำหนดการติดตามและประเมินผลไว้หรือไม่ (ซึ่งดูได้จากการกำหนดตัวชี้วัด : KPI) ถ้ากำหนดไว้แล้วมีความชัดเจนเพียงใด ใครเป็นผู้รับผิดชอบ ใครเป็นผู้ใช้ผลการติดตาม เป็นต้น จากนั้นศึกษา ว่าผู้ใช้ผล การนำผลไปใช้ประโยชน์อย่างไร เมื่อใด ข้อมูลหลัก ๆ ที่ต้องการคืออะไร ต้องการให้รายงานผล อย่างไร มีข้อเสนอแนะในการติดตามผลอย่างไร ซึ่งการศึกษาดังกล่าวอาจใช้วิธีสัมภาษณ์และ/หรือสังเกตแล้ว นำผลที่ได้มากำหนดเป็นวัตถุประสงค์และขอบเขตในการติดตาม

๒.๒ วางแผนติดตามและประเมินผล จะนำวัตถุประสงค์และขอบเขตในการติดตามงานจาก ข้อ ๒.๑ มาวิเคราะห์ แล้วเขียนรายละเอียด ซึ่งประกอบด้วย ประเด็นหลัก ๆ คือ วัตถุประสงค์การติดตาม แหล่งข้อมูล เวลาที่เก็บข้อมูล วิธีการเก็บรวบรวมข้อมูล และวิธีการวิเคราะห์ข้อมูล จากนั้นสร้างเครื่องมือซึ่ง ส่วนใหญ่จะเป็นแบบสัมภาษณ์หรือแบบสอบถาม กำหนดการทดลองและปรับปรุงเครื่องมือ

๒.๓ ดำเนินการหรือปฏิบัติตามแผนพัฒนาท้องถิ่น เป็นการดำเนินการตามวัตถุประสงค์และ ขั้นตอนที่ได้กำหนดไว้ ซึ่งสิ่งสำคัญที่ต้องการในขั้นนี้ คือ ข้อมูลจากแหล่งต่าง ๆ ดังนั้น แม้จะวางแผนพัฒนา ท้องถิ่นไว้ดีและได้ข้อมูลที่มีคุณภาพเพียงใดก็ตาม แต่ถ้าในเชิงปริมาณได้น้อยก็ต้องติดตามเพิ่มจนกว่าจะได้ครบ ขั้นต่ำตามที่กำหนดไว้ตามแผนพัฒนาท้องถิ่น

๒.๔ การวิเคราะห์ข้อมูล เป็นการวิเคราะห์ตามวัตถุประสงค์ของการติดตามที่กำหนดไว้ แต่ละโครงการตามตัวชี้วัดที่กำหนดไว้ โดยอาจใช้วิธีการทางสถิติพื้นฐาน เช่น การแจกแจง ค่าร้อยละ ค่าเฉลี่ย ค่าเบี่ยงเบนมาตรฐาน จำนวน เป็นต้น หรืออาจใช้การวิเคราะห์แบบ Matrix การพรรณนาเปรียบเทียบ การเขียน Flow Chart การแสดงแผนภูมิแกนต์ (Gantt Chart) หรืออาจใช้หลาย ๆ วิธีประกอบกันตามความเหมาะสม ของพื้นที่องค์การบริหารส่วนตำบลนาคำ

๒.๕ รายงานตามแบบแผนพัฒนาท้องถิ่นเป็นการรายงานให้ผู้เกี่ยวข้องทราบโดยรายงานตาม แบบที่กำหนดไว้ตามแผนพัฒนาท้องถิ่น ทั้งนี้ การรายงานผลการติดตามแผนงาน โครงการหนึ่ง ๆ อาจมีหลาย ลักษณะก็ได้ตามความเหมาะสมขององค์การบริหารส่วนตำบลนาคำในการรายงานผลการติดตามโครงการอาจ เขียนเป็นรายงานเชิงเทคนิคซึ่งประกอบด้วยก็ได้ ความเป็นมาของโครงการที่จะติดตามโดยสรุปวัตถุประสงค์ และประโยชน์ที่คาดว่าจะได้รับจากการติดตาม ซึ่งจะปรากฏในส่วนที่ ๒ และส่วนที่ ๓

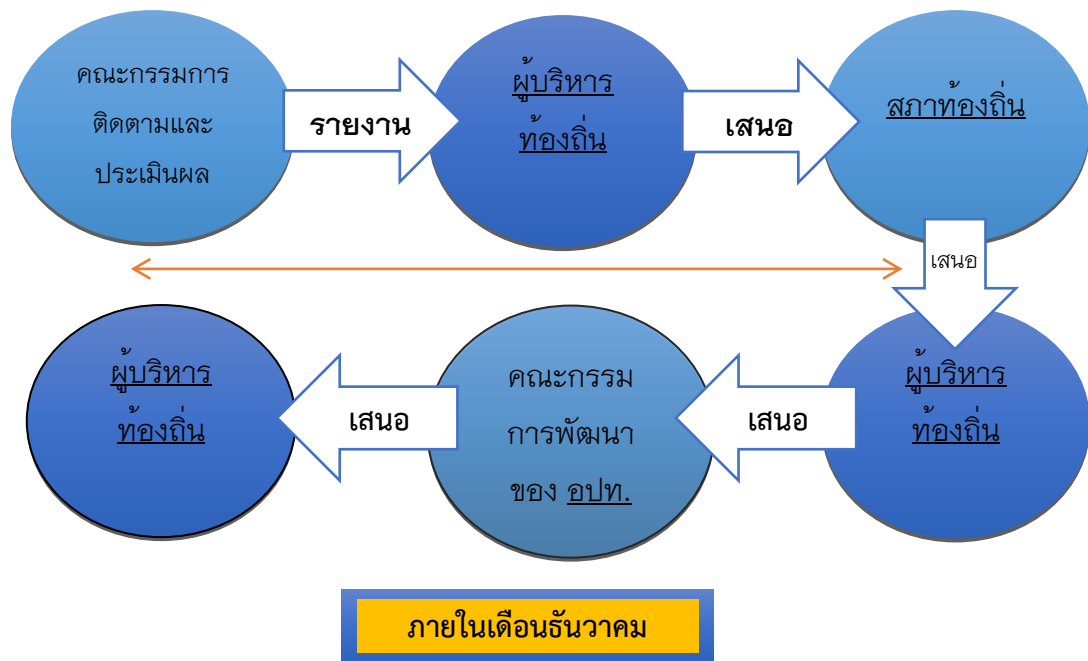
๒.๖ รายงานผล คณะกรรมการติดตามและประเมินผลแผนพัฒนาท้องถิ่น รายงานผลและเสนอความเห็นซึ่งได้จากการติดตามและประเมินผลแผนพัฒนาขององค์การบริหารส่วนตำบลนาคำต่อผู้บริหารท้องถิ่น เพื่อให้ผู้บริหารท้องถิ่นเสนอต่อสภาท้องถิ่นและคณะกรรมการพัฒนาท้องถิ่นขององค์การบริหารส่วนตำบลนาคำ โดยอย่างน้อยปีละหนึ่งครั้งภายในเดือนธันวาคมของทุกปี

๒.๗ การวินิจฉัยสั่งการ การนำเสนอเพื่อให้เกิดการเปลี่ยนแปลง ปรับปรุง แก้ไขที่ดี หลังจากคณะกรรมการติดตามและประเมินผลแผนพัฒนาขององค์การบริหารส่วนตำบลนาคำหรือผู้เกี่ยวข้องหรือผู้มีอำนาจในสำนัก กอง ฝ่ายต่าง ๆ ได้รับรายงานสรุปแล้วจะวินิจฉัย/สั่งการ เพื่อแก้ไขปัญหาที่ได้จากรายงานสรุป ซึ่งอาจกระทำโดยตรงหรือเสนอรายงานตามสายบังคับบัญชาก็ได้ตามความเหมาะสมต่อผู้บริหารท้องถิ่น

#### ๔. การรายงานผล

คณะกรรมการติดตามและประเมินผลแผนพัฒนาขององค์การบริหารส่วนตำบลนาคำมีอำนาจหน้าที่ในการรายงานผลและเสนอความเห็น ซึ่งได้จากการติดตามและประเมินผลแผนพัฒนาต่อผู้บริหารท้องถิ่น เพื่อให้ผู้บริหารท้องถิ่นเสนอต่อสภาท้องถิ่นและคณะกรรมการพัฒนาขององค์การบริหารส่วนตำบลนาคำ โดยอย่างน้อยปีละหนึ่งครั้งภายในเดือนธันวาคม ของทุกปี

##### ขั้นตอนการรายงานผล



ประกาศผลการติดตามและประเมินผลแผนพัฒนาให้ประชาชนในตำบล/องค์การบริหารส่วนตำบลนาคำ ทราบในที่เปิดเผยภายในสัปดาห์วัน นับแต่วันรายงานผลและเสนอความเห็นดังกล่าวและต้องปิดประกาศไว้เป็นระยะเวลาไม่น้อยกว่าสามสิบวัน

## ๕. เครื่องมือการติดตามและประเมินผล

เครื่องมือการติดตามและประเมินผลแผนพัฒนาท้องถิ่น (Monitoring and evaluation tools for local development plans) เป็นสิ่งของ วัสดุ อุปกรณ์หรือเทคนิควิธีการที่คณะกรรมการติดตามและประเมินผลแผนพัฒนาองค์การบริหารส่วนตำบลนำใช้ในการเก็บข้อมูลการติดตามผลรวมทั้งโดยการพิจารณาเลือกใช้เครื่องมือและเทคนิควิธีการที่คณะกรรมการติดตามและประเมินผลแผนพัฒนาท้องถิ่นได้คิดสร้างไว้เพื่อใช้ในการติดตามและประเมินผล เช่น แบบสอบถามวัดทัศนคติ มาตรฐานประมาณค่า และวิธีการ เป็นต้น และหรือโดยการสร้างเครื่องติดตามและประเมินผลแผนพัฒนาท้องถิ่นได้แก่ แบบสอบถาม (Questionnaires) แบบสัมภาษณ์ (Interview) และแบบสังเกตการณ์ (Observation) เป็นต้น โดยอาศัยสภาพพื้นที่ทั่วไป อำนาจหน้าที่ ภารกิจขององค์การบริหารส่วนตำบลรวมถึงผู้มีส่วนได้เสียในท้องถิ่น รวมทั้งเกณฑ์มาตรฐานแบบต่าง ๆ ที่ได้กำหนดขึ้นหรือการนำไปทดลองใช้เพื่อปรับปรุงแก้ไขแล้ว จึงนำเครื่องมือการติดตามและประเมินผลแผนพัฒนาท้องถิ่นไปใช้ในการปฏิบัติงานจริงหรือภาคสนาม ดำเนินการสำรวจและเก็บข้อมูล วิเคราะห์ข้อมูล สรุปข้อมูลที่เป็นจริงต่อไป

### ๕.๑ กรอบและแนวทางในการติดตามและประเมินผล

คณะกรรมการติดตามและประเมินผลแผนพัฒนาท้องถิ่นขององค์การบริหารส่วนตำบลนำกำหนดกรอบและแนวทางในการติดตามและประเมินผล ดังนี้

๕.๑.๑ กำหนดกรอบเวลา (Time & Time Frame) โดยกำหนดกรอบระยะเวลา ดังนี้

๑) ประชุมคณะกรรมการติดตามและประเมินผลแผนพัฒนาท้องถิ่นขององค์การบริหารส่วนตำบลอย่างน้อยไตรมาสละ ๑ ครั้ง

๒) สรุปผลการติดตามและประเมินผลทุกไตรมาส และสรุปภาพรวมของไตรมาสที่ผ่านมาทุกครั้ง

๓) รายงานผลและเสนอความเห็นซึ่งได้จากการติดตามและประเมินผลแผนพัฒนาต่อผู้บริหารท้องถิ่นภายในกำหนดเวลา เพื่อให้ผู้บริหารท้องถิ่นเสนอสภาท้องถิ่น/คณะกรรมการพัฒนาท้องถิ่นภายในระยะเวลาที่กำหนด

๕.๑.๒ ความสอดคล้อง (Relevance) เป็นความสอดคล้องของยุทธศาสตร์ แผนงาน โครงการ (หรือผลผลิต) ที่ได้กำหนดขึ้นมีความสอดคล้องและนำไปกำหนดเป็นวิสัยทัศน์ขององค์การบริหารส่วนตำบล

๕.๑.๓ ความเพียงพอ (Adequacy) กำหนดทรัพยากรสำหรับการดำเนินการติดตามและประเมินผลประกอบด้วยคน เงิน วัสดุ อุปกรณ์ เครื่องมือในการปฏิบัติงานตามศักยภาพโดยนำเครื่องมือที่มีอยู่จริงในองค์การบริหารส่วนตำบลมาปฏิบัติงาน

๕.๑.๔ ความก้าวหน้า (Progress) กรอบของความก้าวหน้าแผนงาน โครงการต่าง ๆ จะวัดจากรายการที่เป็นโครงการในรอบ ๔ ปี วัดได้จากช่องปีงบประมาณและที่ผ่านมา โครงการที่ต่อเนื่องจากปีงบประมาณที่ผ่านมา

๕.๑.๕ ประสิทธิภาพ (Efficiency) เป็นการติดตามและประเมินผลความสัมพันธ์กันระหว่างผลผลิตหรือผลที่ได้รับจริงกับทรัพยากรที่ถูกใช้ไปในการพัฒนาท้องถิ่นขององค์การบริหารส่วนตำบลซึ่งสามารถวัดได้ในเชิงปริมาณ ขนาด ความจุ พื้นที่ จำนวน ระยะเวลา เป็นต้น

๕.๑.๖ ประสิทธิภาพ (Effectiveness) เป็นผลที่ได้จากประสิทธิภาพทำให้เกิดผลลัพธ์และผลผลิต (Outcome and Output) ซึ่งสามารถวัดได้ในเชิงปริมาณและเชิงคุณภาพหรือวัดได้เฉพาะเชิงคุณภาพซึ่งวัดเป็นความพึงพอใจหรือสิ่งที่ประชาชนชื่นชอบหรือการมีความสุข เป็นต้น



กำหนดแนวทางการวิเคราะห์สภาพแวดล้อมการติดตามและประเมินผลมีความจำเป็นที่จะต้องวิเคราะห์สภาพแวดล้อมขององค์การบริหารส่วนตำบลนาคำทั้งในระดับหมู่บ้านและระดับตำบล และอาจรวมถึงอำเภอ.และจังหวัด.ด้วย เพราะว่ามีความสัมพันธ์และปฏิสัมพันธ์ในเชิงการพัฒนาท้องถิ่นแบบองค์รวมของจังหวัดเดียวกัน

### ๕.๒ ระเบียบ วิธีในการติดตามและประเมินผล

คณะกรรมการติดตามและประเมินผลแผนพัฒนาท้องถิ่นขององค์การบริหารส่วนตำบลนาคำ กำหนดระเบียบ วิธีในการติดตามและประเมินผล ดังนี้

๕.๒.๑ ระเบียบในการติดตามและประเมินผลแผนพัฒนา ระเบียบวิธีในการติดตามและประเมินผลมีองค์ประกอบใหญ่ ๆ ที่สำคัญ ๓ ประการ คือ

- ๑) ผู้เข้าร่วมติดตามและประเมินผล
- ๒) เครื่องมือ
- ๓) กรรมวิธีหรือวิธีการต่าง ๆ

#### ๕.๒.๒ วิธีในการติดตามและประเมินผลแผนพัฒนา

๑) การออกแบบการติดตามและประเมินผล การออกแบบเพื่อการติดตามและประเมินผลแผนพัฒนามีเป้าหมายเพื่อมุ่งตอบปัญหาการติดตามและประเมินผลได้อย่างตรงประเด็น อธิบายหรือควบคุมความผันแปรของโครงการเพื่อการพัฒนาท้องถิ่นที่จะเกิดขึ้นได้

๒) การสำรวจ (survey) เป็นการรวบรวมข้อมูลจากบันทึกหรือทะเบียนที่ผู้รับผิดชอบโครงการจัดทำไว้แล้ว หรืออาจเป็นข้อมูลที่คณะกรรมการติดตามและประเมินผลต้องจดบันทึก (record) สังเกต (observe) หรือวัด (measurement) โดยคณะกรรมการติดตามและประเมินผลจะดำเนินการในพื้นที่จากผู้มีส่วนเกี่ยวข้อง เจ้าหน้าที่ บุคลากรขององค์การบริหารส่วนตำบลนาคำเป็นข้อมูลที่มีอยู่ตามธรรมชาติ พฤติกรรม ความต้องการ ซึ่งศึกษาได้โดยวิธีการสังเกตและสามารถวัดได้

### ๕.๓ กำหนดเครื่องมือที่ใช้ในการติดตามและประเมินผล

คณะกรรมการติดตามและประเมินผลแผนพัฒนาท้องถิ่นขององค์การบริหารส่วนตำบลนาคำ กำหนดเครื่องมือที่ใช้ในการติดตามและประเมินผล ดังนี้

๕.๓.๑ การทดสอบและการวัด (Tests & Measurements) วิธีการนี้จะทำการทดสอบและวัดผล เพื่อตรวจสอบการเปลี่ยนแปลง ซึ่งรวมถึงแบบทดสอบต่าง ๆ การประเมินการปฏิบัติงานและแนวทางการวัดจะใช้เครื่องมือใดในการทดสอบและการวัดนั้นเป็นไปตามความเหมาะสมของโครงการพัฒนาท้องถิ่น เป็นต้น

๕.๓.๒ การสัมภาษณ์ (Interviews) อาจเป็นการสัมภาษณ์เดี่ยว หรือกลุ่มก็ได้ การสัมภาษณ์เป็นการยืนยันว่า ผู้มีส่วนเกี่ยวข้อง ผู้ได้รับผลกระทบมีความเกี่ยวข้องและได้รับผลกระทบในระดับใด โดยทั่วไปการสัมภาษณ์ถูกแบ่งออกเป็น ๒ ประเภท คือ การสัมภาษณ์แบบเป็นทางการหรือกึ่งทางการ (formal or semi-formal interview) ซึ่งใช้แบบสัมภาษณ์แบบมีโครงสร้าง (structure interviews) ดำเนินการสัมภาษณ์ และการสัมภาษณ์แบบไม่เป็นทางการ (informal interview) ซึ่งคล้ายๆ กับการพูดสนทนาอย่างไม่มีพิธีรีตองไม่เคร่งครัดในขั้นตอน

๕.๓.๓ การสังเกต (Observations) คณะกรรมการติดตามและประเมินผลแผนพัฒนา องค์การบริหารส่วนตำบลนาคำ ใช้การสังเกตเพื่อเฝ้าดูว่ากำลังเกิดอะไรขึ้นกับการพัฒนาท้องถิ่นขององค์การบริหารส่วนตำบลนาคำมีการบันทึกการสังเกต แนวทางในการสังเกต และกำหนดการดำเนินการสังเกต

(๑) การสังเกตแบบมีส่วนร่วม (Participant observation) เป็นวิธีการสังเกตที่คณะกรรมการติดตามและประเมินผลเข้าไปใช้ชีวิตร่วมกับประชาชนในหมู่บ้านหรือตัวบุคคล ชุมชน มีกิจกรรมร่วมกัน

(๒) การสังเกตแบบไม่มีส่วนร่วม (Non-participant observation) หรือการสังเกตโดยตรง (Direct observation) เป็นการสังเกต บันทึกลักษณะทางกายภาพ โครงสร้าง และความสัมพันธ์ของผู้มีส่วนได้เสียในองค์การบริหารส่วนตำบลนาคำ

๕.๓.๔ การสำรวจ (surveys) ในที่นี้หมายถึง การสำรวจเพื่อประเมินความคิดเห็น การรับรู้ ทักษะคติ ความพึงพอใจ ความจำเป็น ความต้องการของประชาชนในตำบลองค์การบริหารส่วนตำบลนาคำคณะกรรมการติดตามและประเมินผลแผนพัฒนานโยบายการบริหารส่วนตำบลนาคำ จะมีการบันทึกการสำรวจ และทิศทางการสำรวจไว้เป็นหลักฐาน

๕.๓.๕ เอกสาร (Documents) การติดตามและประเมินผลยุทธศาสตร์และโครงการมีความจำเป็นอย่างยิ่งที่จะต้องใช้เอกสาร ซึ่งเป็นเอกสารที่เกี่ยวข้องกับยุทธศาสตร์การพัฒนา ปัญหาความต้องการของประชาชนในท้องถิ่น สาเหตุของปัญหา แนวทางการแก้ไขปัญหาหรือแนวทางการพัฒนา ตลอดจนเป้าประสงค์ ค่าเป้าหมาย กลยุทธ์ แผนงาน ผลผลิตหรือโครงการ วิสัยทัศน์ขององค์การบริหารส่วนตำบลนาคำ

## ๖. ประโยชน์ของการติดตามและประเมินผล

การติดตามและประเมินผลมีประโยชน์ที่สำคัญคือ การนำไปใช้แก้ไขปัญหาดังกล่าว ระหว่างดำเนินโครงการ รองลงมาคือนำไปใช้สำหรับวางแผนการจัดทำแผนพัฒนาท้องถิ่นในอนาคต ประโยชน์ต่าง ๆ แยกเป็นหัวข้อได้ ดังนี้

๖.๑ ได้ทราบถึงสถานภาพและสถานการณ์ต่าง ๆ ของการจัดทำแผนพัฒนาท้องถิ่นและการดำเนินการตามโครงการ ซึ่งจะช่วยให้วิธีการปฏิบัติดำเนินการไปแนวทางเดียวกัน

๖.๒ ได้ทราบถึงข้อดี ข้อเสีย ข้อบกพร่องต่าง ๆ ตลอดจนปัจจัยที่ทำให้แผนพัฒนาท้องถิ่นและการดำเนินการตามโครงการพัฒนาท้องถิ่นมีปัญหา ทำให้สามารถแก้ไขได้ทุกจุด ตรงเป้าหมายอย่างทันท่วงที ทั้งในปัจจุบันและอนาคต

๖.๓ ช่วยให้การใช้ทรัพยากรต่าง ๆ เกิดความประหยัด คุ่มค่าไม่เสียประโยชน์ ประหยัดเวลางบประมาณ และทรัพยากรในการดำเนินโครงการพัฒนาท้องถิ่น

๖.๔ สามารถเก็บรวบรวม วิเคราะห์ข้อมูลต่าง ๆ ที่เกี่ยวกับรายละเอียด ความต้องการ สภาพปัญหาต่าง ๆ ที่จะนำไปจัดทำเป็นโครงการเพื่อพัฒนาท้องถิ่น เพื่อนำเสนอโครงการในเชิงสถิติหรือข้อมูลที่เป็นจริง ทำให้ได้รับความเชื่อถือและการยอมรับจากประชาชน ผู้มีส่วนได้เสีย หน่วยงานราชการ รัฐวิสาหกิจ องค์กรต่าง ๆ

๖.๕ กระตุ้นให้ผู้ปฏิบัติงานและผู้เกี่ยวข้องกับการพัฒนาท้องถิ่น การจัดทำโครงการและรับผิดชอบโครงการ มีความสำนึกต่อหน้าที่ความรับผิดชอบ และกระตือรือร้นในการแก้ไข ตลอดจนปรับปรุงรายละเอียดเนื้อหา ข้อมูลให้เป็นปัจจุบันเสมอ

๖.๖ การวินิจฉัย สั่งการ ผู้บริหารท้องถิ่น ปลัด/รองปลัด ผู้บริหารระดับสำนัก/กอง/ฝ่ายต่าง ๆ ขององค์การบริหารส่วนตำบลนาคำสามารถวินิจฉัย สั่งการได้อย่างถูกต้อง ชัดเจน รัดกุมมีเหตุมีผลในการพัฒนาท้องถิ่นให้สอดคล้องกับสภาพความเป็นจริงและตามอำนาจหน้าที่ นอกจากนี้ยังสามารถกำหนดมาตรการต่าง ๆ สำหรับการปรับปรุงแก้ไขและป้องกันความผิดพลาดที่จะเกิดขึ้นได้

๖.๗ ทำให้ภารกิจต่าง ๆ ของบุคลากรในองค์การบริหารส่วนตำบลนาคำแต่ละคน แต่ละสำนัก/กอง/ฝ่ายต่าง ๆ มีความสอดคล้องกัน ประสานการทำงานให้เป็นองค์รวมของหน่วยงาน ทำให้เป้าหมายขององค์การบริหารส่วนตำบลนาคำเกิดความสำเร็จตามเป้าหมายหลัก มีความสอดคล้องและเกิดประสิทธิภาพและประสิทธิผล

๖.๘ สามารถรักษาคุณภาพของงานหรือภารกิจให้เป็นไปและตรงตามวัตถุประสงค์ของโครงการ กิจกรรม งานต่าง ๆ และประชาชนพึงพอใจเมื่อได้รับการบริการประชาชนในเขตองค์การบริหารส่วนตำบลนาคำ

## ส่วนที่ ๒

### การติดตามและประเมินผล

\*\*\*\*\*

#### ๑. สรุปผลการติดตามและประเมินผล ปีงบประมาณ พ.ศ. ๒๕๖๓

##### ๑.๑ ยุทธศาสตร์การพัฒนาท้องถิ่น

##### ยุทธศาสตร์การพัฒนาขององค์การบริหารส่วนตำบลนาคำ

ในการกำหนดกรอบยุทธศาสตร์ เพื่อใช้เป็นแนวทางในการจัดทำแผนพัฒนาขององค์กรปกครองส่วนท้องถิ่น ถือว่ามีความสำคัญเป็นอย่างยิ่ง เพราะเป็นภารกิจอันดับแรกในการจัดทำแผนพัฒนาเป็นกรอบในการกำหนดทิศทางการพัฒนาขององค์กรปกครองส่วนท้องถิ่นให้มุ่งไปสู่สภาพการณ์อันพึงประสงค์ได้อย่างเท่าทันกับการเปลี่ยนแปลง โดยสามารถจัดสรรทรัพยากรที่มีอยู่อย่างจำกัดได้อย่างมีประสิทธิภาพ ทำให้องค์กรปกครองส่วนท้องถิ่นสามารถนำไปสู่การแก้ไขปัญหา ตอบสนองความต้องการของประชาชนในท้องถิ่นได้อย่างแท้จริง เป็นกระบวนการกำหนดทิศทางในอนาคตขององค์กรปกครองส่วนท้องถิ่น ที่ต้องการบรรจุ และแนวทางในการบรรลุบนพื้นฐานของการรวบรวมและวิเคราะห์ข้อมูลอย่างรอบด้านและมีระบบสอดคล้องกับศักยภาพของท้องถิ่นและปัญหาความต้องการของประชาชน ทำให้ท้องถิ่นมีการพัฒนาเพื่อบรรลุจุดมุ่งหมายเดียวกัน ช่วยลดความไม่แน่นอน ความซ้ำซ้อน มีการจัดทำแผนพัฒนาสอดคล้องกับยุทธศาสตร์ของแผนการบริหารราชการแผ่นดิน ยุทธศาสตร์กลุ่มจังหวัด และยุทธศาสตร์จังหวัด ทำให้องค์กรปกครองส่วนท้องถิ่นและหน่วยงานราชการมีการประสานและให้ร่วมมือพัฒนาสู่เป้าหมายเดียวกัน

##### วิสัยทัศน์การพัฒนาท้องถิ่น

“เพียบพร้อมด้วยโครงสร้างพื้นฐาน ยึดมั่นธรรมาภิบาล สร้างงานในชุมชน บนพื้นฐานเศรษฐกิจพอเพียง”

##### พันธกิจ

๑. การพัฒนาระบบโครงสร้างพื้นฐาน และสาธารณูปโภคที่มีประสิทธิภาพ
๒. การพัฒนาระบบการบริหารจัดการตามหลักธรรมาภิบาล
๓. ส่งเสริมและพัฒนารายได้แก่คนในท้องถิ่น ตามแนวเศรษฐกิจพอเพียงเพื่อให้คนในท้องถิ่นกินดีอยู่ดี
๔. การพัฒนาศักยภาพของคนและชุมชนให้เข้มแข็ง
๕. การพัฒนาคุณธรรมจริยธรรม และดำรงไว้ซึ่งวัฒนธรรมและประเพณีอันดีงาม

##### ยุทธศาสตร์

##### ยุทธศาสตร์ที่ ๑ การพัฒนาทรัพยากรมนุษย์

**เป้าประสงค์** เพื่อยกระดับและเพิ่มขีดความสามารถให้กับบุคคลและแรงงาน พัฒนาคอนให้มีคุณภาพให้สอดคล้องกับการเปลี่ยนแปลงโครงสร้างประชากร เศรษฐกิจ และสังคมในอนาคต จะต้องให้ความสำคัญกับการสร้างคนให้มีความรู้ มีความสุข มีสุขภาพร่างกายแข็งแรง ครอบครัวอบอุ่น เพื่อให้คนมีศักยภาพและความสามารถในการแข่งขันปรับตัวรู้เท่าทันการเปลี่ยนแปลงของเทคโนโลยีสมัยใหม่ ทำให้ผู้ด้อยโอกาส ผู้ประกอบอาชีพ และเกษตรกรรายย่อยได้รับความคุ้มครองทางสังคม รวมทั้งเตรียมความพร้อมแก่สังคมเพื่อให้เป็นทรัพยากรที่มีคุณค่าของระบบเศรษฐกิจและสังคมของท้องถิ่น

**ตัวชี้วัดระดับเป้าประสงค์** ประชาชนในพื้นที่ที่มีคุณภาพชีวิตที่ดีขึ้นร้อยละ ๕ ต่อครัวเรือน

## กลยุทธ์

- ๑.๑ พัฒนาการจัดการศึกษาทั้งในระบบ และนอกระบบ
- ๑.๒ พัฒนาการส่งเสริมกีฬาและนันทนาการ
- ๑.๓ การพัฒนาด้านสงเคราะห์ การส่งเสริมสวัสดิการ และการส่งเสริมคุณภาพชีวิตสตรี เด็ก คนชรา คนพิการ ผู้ด้อยโอกาส ผู้ติดเชื้อเอชไอวี และผู้ยากจน
- ๑.๔ การพัฒนาการส่งเสริมสุขภาพ การป้องกัน และควบคุมโรค
- ๑.๕ ส่งเสริมและพัฒนาสถาบันครอบครัวให้มีความสุข
- ๑.๖ ส่งเสริมการพัฒนาศักยภาพของเด็ก เยาวชน ชุมชน อาสาสมัคร และองค์กรเอกชน
- ๑.๗ ส่งเสริมสนับสนุนและพัฒนาการประกอบอาชีพ

### ยุทธศาสตร์ที่ ๒ การพัฒนาการท่องเที่ยว

**เป้าประสงค์** เพื่อยกระดับโครงสร้างพื้นฐานด้านการบริการท่องเที่ยวและพัฒนาบุคลากรภาคบริการให้มีศักยภาพและความสามารถในการพัฒนาการท่องเที่ยวให้เป็นที่รู้จักและนิยมกันอย่างแพร่หลาย ส่งเสริมให้ประชาชนร่วมอนุรักษ์สืบทอดประเพณีวัฒนธรรมอันดีงามของให้คงอยู่กับชุมชนตลอดไป

**ตัวชี้วัดระดับเป้าประสงค์** ศิลปะวัฒนธรรม ประเพณี และภูมิปัญญาท้องถิ่นได้รับการสืบทอดทุกหมู่บ้าน จำนวน ๙ หมู่บ้าน

## กลยุทธ์

- ๒.๑ ส่งเสริมประเพณีวัฒนธรรมท้องถิ่น
- ๒.๒ การพัฒนาอนุรักษ์ฟื้นฟูศิลป วัฒนธรรมจารีตประเพณี และภูมิปัญญาท้องถิ่น
- ๒.๓ การบำรุงรักษาสถานที่พักผ่อนหย่อนใจ

### ยุทธศาสตร์ที่ ๓ การพัฒนาเกษตรอุตสาหกรรมและอุตสาหกรรม

**เป้าประสงค์** เพื่อปรับโครงสร้างระบบการผลิตทางการเกษตรและการพัฒนารูปแบบทางด้านเศรษฐกิจ เพื่อให้ก้าวทันต่อโลกยุคโลกาภิวัตน์ และการนำปรัชญาของเศรษฐกิจพอเพียงให้เกิดขึ้นกับชุมชนมาเป็นหลักในการดำรงอยู่และปฏิบัติตน เพื่อให้เกิดความสมดุลและพร้อมต่อการรองรับการเปลี่ยนแปลงอย่างรวดเร็วและกว้างขวางทั้งทางด้านวัตถุ สังคมและสิ่งแวดล้อม และวัฒนธรรมจากสังคมภายนอกได้เป็นอย่างดี

**ตัวชี้วัดระดับเป้าประสงค์** ประชาชนมีรายได้ต่อครัวเรือนเพิ่มขึ้น

## กลยุทธ์

- ๓.๑ พัฒนาคุณภาพผลิตภัณฑ์ชุมชน
- ๓.๒ พัฒนาตามแนวพระราชดำริเศรษฐกิจแบบพอเพียง
- ๓.๓ ส่งเสริมเกษตรอินทรีย์
- ๓.๔ ส่งเสริมวิสาหกิจชุมชน

### ยุทธศาสตร์ที่ ๔ การบริหารจัดการบ้านเมืองที่ดี

**เป้าประสงค์** การพัฒนาการให้บริการประชาชนในฐานะที่เป็นองค์กรปกครองส่วนท้องถิ่นที่อยู่ใกล้ชิดชุมชนมากที่สุด เน้นหลักการกระจายโอกาสในการเข้าถึงบริการของรัฐ โดยยึดหลักการบริหารจัดการบ้านเมืองที่ดี หลักการมีส่วนร่วมของประชาชน หลักนิติธรรม หลักคุณธรรม หลักความรับผิดชอบต่อหลักความโปร่งใส

**ตัวชี้วัดระดับเป้าประสงค์** ประชาชนมีส่วนร่วมในการบริหารงานของท้องถิ่น

## กลยุทธ์

- ๔.๑ การก่อสร้าง ปรับปรุง บำรุงรักษาเส้นทางคมนาคม แหล่งน้ำ ระบบสาธารณสุขปโภคและสาธารณสุขอุปการ
- ๔.๒ การรักษาความปลอดภัยในชีวิตและทรัพย์สิน
- ๔.๓ การพัฒนาการบริการประชาชน
- ๔.๔ การแก้ไขปัญหาเสพติด การทุจริต คอร์รัปชั่น
- ๔.๕ การป้องกันและบรรเทาสาธารณภัย
- ๔.๖ การจัดการทรัพยากรธรรมชาติและสิ่งแวดล้อม
- ๔.๗ การส่งเสริมการมีส่วนร่วมการพัฒนาท้องถิ่น
- ๔.๘ การพัฒนาองค์กรและบุคลากร
- ๔.๙ การพัฒนาการจัดหาและพัฒนารายได้

### ผลการพิจารณาการติดตามและประเมินผลยุทธศาสตร์เพื่อความสอดคล้องแผนพัฒนาท้องถิ่น

ในการจัดทำแผนพัฒนาท้องถิ่นนั้น จะต้องมีการติดตามและประเมินผลแผนพัฒนา โดยจะต้องติดตามและประเมินยุทธศาสตร์ ตามระเบียบกระทรวงมหาดไทย ว่าด้วยการจัดทำแผนขององค์กรปกครองส่วนท้องถิ่น พ.ศ. ๒๕๔๘ หมวด ๖ ข้อ ๒๙ และระเบียบกระทรวงมหาดไทย ว่าด้วยการจัดทำแผนขององค์กรปกครองส่วนท้องถิ่น (ฉบับที่ ๒) พ.ศ. ๒๕๕๙ ข้อ ๑๓๒ ตามระเบียบกระทรวงมหาดไทย ว่าด้วยการจัดทำแผนขององค์กรปกครองส่วนท้องถิ่น (ฉบับที่ ๒) พ.ศ. ๒๕๕๙ ข้อ ๑๓ และในการประเมินแผนนั้น จะต้องดำเนินการประเมินคุณภาพของแผนยุทธศาสตร์การพัฒนาตามแนวทางการติดตามและประเมินผลยุทธศาสตร์เพื่อสอดคล้องแผนพัฒนาท้องถิ่นขององค์กรปกครองส่วนท้องถิ่น แจ้างตามหนังสือกระทรวงมหาดไทย ที่ มท ๐๘๑๐.๓/ว ๖๗๓๒ ลงวันที่ ๖ พฤศจิกายน ๒๕๖๓ เรื่อง ชักซ้อมแนวทางการดำเนินการตามแผนพัฒนาท้องถิ่นขององค์กรปกครองส่วนท้องถิ่น

#### ๑.๒ แผนพัฒนาท้องถิ่น (พ.ศ.๒๕๖๑ - ๒๕๖๕)

แผนพัฒนาท้องถิ่น พ.ศ.๒๕๖๑ - ๒๕๖๕ (เฉพาะปี พ.ศ.๒๕๖๓)

ยุทธศาสตร์ แนวทางการพัฒนา โครงการพัฒนาท้องถิ่น ที่บรรจุในแผนพัฒนาท้องถิ่น

(พ.ศ.๒๕๖๑ - ๒๕๖๕)

### สรุปสถานการณ์การพัฒนาการตั้งงบประมาณการเบิกจ่ายงบประมาณ

ตามท้องที่การบริหารส่วนตำบลนาคำ ได้ดำเนินการจัดทำแผนพัฒนา ซึ่งเป็นเครื่องมือในการแปลงนโยบายคณะผู้บริหาร และแผนยุทธศาสตร์การพัฒนาไปสู่การปฏิบัติ โดยมีการกำหนดแนวทางการพัฒนาซึ่งแสดงถึง วิสัยทัศน์ พันธกิจ และจุดมุ่งหมายเพื่อการพัฒนาในอนาคต และภายใต้แนวทางการพัฒนาหนึ่งจะมีโครงการ/กิจกรรมที่จะต้องดำเนินการเพื่อให้บรรลุตามวัตถุประสงค์ และเป้าหมายที่ตั้งไว้ในแต่ละยุทธศาสตร์ และในการจัดทำแผนพัฒนานั้นจะต้องมีการติดตามและประเมินผลแผนพัฒนาตามระเบียบกระทรวงมหาดไทย ว่าด้วยการจัดทำแผนพัฒนาขององค์กรปกครองส่วนท้องถิ่น พ.ศ. ๒๕๔๘ หมวด ๖ ข้อ ๒๙ และระเบียบกระทรวงมหาดไทย ว่าด้วยการจัดทำแผนพัฒนาขององค์กรปกครองส่วนท้องถิ่น (ฉบับที่ ๒) พ.ศ. ๒๕๕๙ ข้อ ๑๓ โดยคณะกรรมการติดตามและประเมินผลแผนพัฒนาเป็นผู้ดำเนินการติดตามและประเมินผลแผนพัฒนาการติดตามและประเมินผลแผนพัฒนาจึงเป็นเครื่องมือที่สำคัญสำหรับผู้บริหารที่จะได้ทราบถึงผลการปฏิบัติงานในช่วงเวลาที่ผ่านมา ซึ่งผลจากการติดตามและประเมินผลตลอดจนข้อเสนอแนะที่ได้สามารถนำไปใช้เป็นแนวทางในการปรับปรุงการบริหารงานเพื่อวางแผนพัฒนาในอนาคต

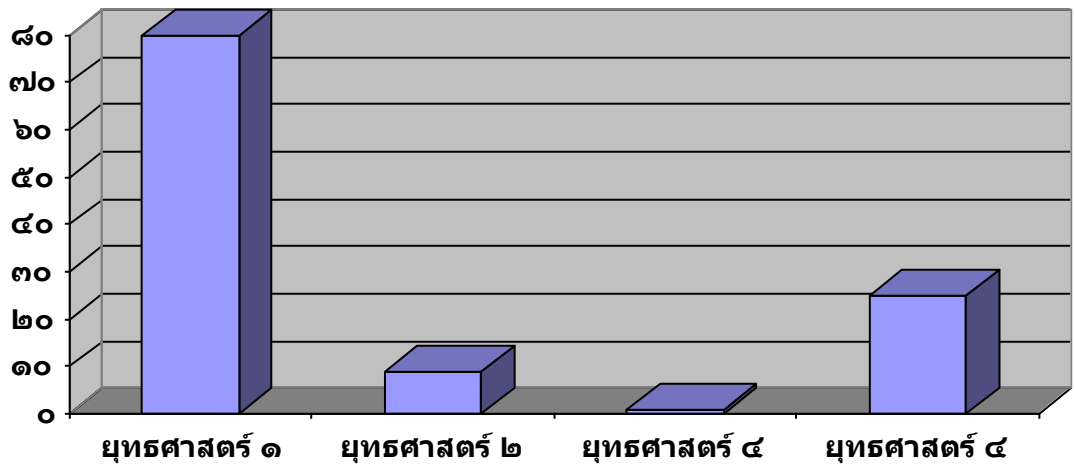
องค์การบริหารส่วนตำบลนาคำ ได้ดำเนินการจัดทำแผนพัฒนาท้องถิ่น (พ.ศ. ๒๕๖๑-๒๕๖๕) ซึ่งเป็นแผนที่กำหนดยุทธศาสตร์และแนวทางการพัฒนาขององค์การบริหารส่วนตำบลนาคำ แสดงถึงวิสัยทัศน์ พันธกิจ และจุดมุ่งหมายเพื่อการพัฒนาในอนาคต ซึ่งจะสอดคล้องกับแผนพัฒนาเศรษฐกิจและสังคมแห่งชาติ แผนการบริหารราชการแผ่นดิน ยุทธศาสตร์การพัฒนาจังหวัด อำเภอ เพื่อใช้เป็นกรอบแนวทางในการจัดทำแผนพัฒนาท้องถิ่น (พ.ศ. ๒๕๖๑-๒๕๖๕) และแผนที่สอดคล้องกับแผนยุทธศาสตร์การพัฒนาขององค์การบริหารส่วนตำบลนาคำ ทั้ง ๔ ยุทธศาสตร์การพัฒนา อันมีลักษณะเป็นการกำหนดรายละเอียดแผนงาน

โดยองค์การบริหารส่วนตำบลนาคำได้ใช้แผนพัฒนาท้องถิ่นเป็นกรอบในการจัดตั้งงบประมาณรายจ่ายประจำปีการจ่ายขาดเงินสะสม เงินอุดหนุนเฉพาะกิจ และโครงการที่ขอให้หน่วยงานอื่นดำเนินการให้ รวมทั้งวางแผนงานเพื่อให้มีการปฏิบัติให้บรรลุวัตถุประสงค์ตามโครงการที่กำหนดไว้ในแผนพัฒนา ทั้งนี้้องการบริหารส่วนตำบลนาคำได้ดำเนินการตั้งงบประมาณ การเบิกจ่ายงบประมาณ สามารถสรุปได้ดังนี้

### การประเมินผลการนำแผนพัฒนาท้องถิ่นไปปฏิบัติในเชิงคุณภาพ

สรุปผลการตั้งงบประมาณ/จ่ายขาดเงินสะสมในปีงบประมาณ พ.ศ. ๒๕๖๓

ยุทธศาสตร์	งบประมาณตาม ข้อบัญญัติ งบประมาณ/ จ่ายขาดเงินสะสม	งบประมาณ (บาท)	ร้อยละ งบประมาณ
๑. การพัฒนาทรัพยากรมนุษย์	๘๐	๑๔,๔๒๘,๘๗๔	๗๒.๕๖
๒. การพัฒนาการท่องเที่ยว	๙	๕๒๕,๐๐๐	๒.๖๔
๓. การพัฒนาเกษตรกรรมและอุตสาหกรรม	๑	๘๑,๑๕๘	๐.๔๐
๔. การบริหารจัดการบ้านเมืองที่ดี	๒๕	๔,๘๕๐,๕๑๐	๒๔.๔๐
<b>รวม</b>	<b>๑๑๕</b>	<b>๑๙,๘๘๕,๕๔๒</b>	<b>๑๐๐</b>

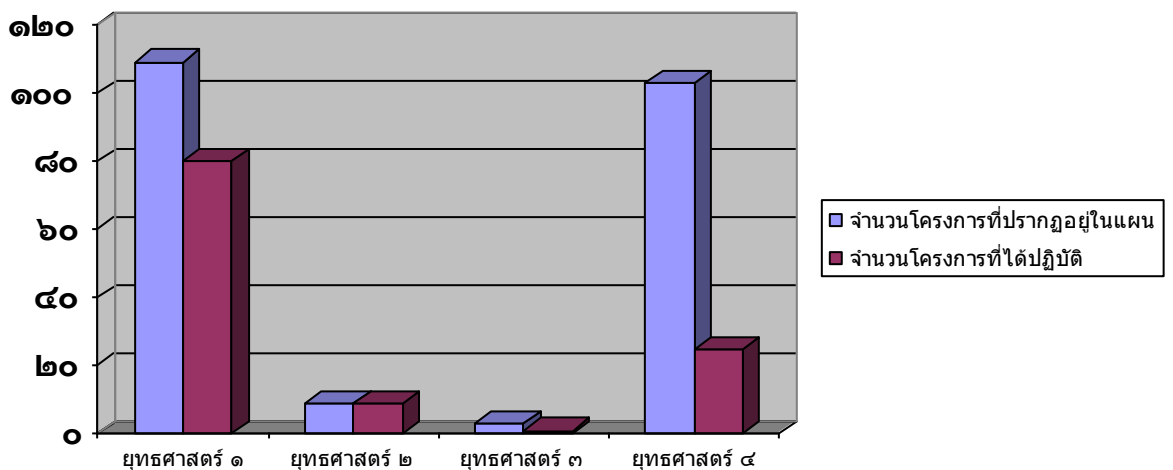


แผนภูมิ : ข้อบัญญัติงบประมาณ/จ่ายขาดเงินสะสม

**การประเมินผลการทำแผนพัฒนาท้องถิ่นไปปฏิบัติในเชิงปริมาณ**

การประเมินผลการนำแผนพัฒนาไปปฏิบัติในเชิงปริมาณ ปีงบประมาณ พ.ศ. ๒๕๖๓

ยุทธศาสตร์	จำนวนโครงการ		
	จำนวนโครงการที่ปรากฏอยู่ในแผน	จำนวนโครงการที่ได้ปฏิบัติ	ร้อยละโครงการแผนฯ
๑. การพัฒนาทรัพยากรมนุษย์	๑๐๙	๘๐	๔๘.๖๗
๒. การพัฒนาการท่องเที่ยว	๙	๙	๔.๐๑
๓. การพัฒนาเกษตรกรรมและอุตสาหกรรม	๓	๑	๑.๓๔
๔. การบริหารจัดการบ้านเมืองที่ดี	๑๐๓	๒๕	๔๕.๙๘
<b>รวม</b>	<b>๒๒๔</b>	<b>๑๑๕</b>	<b>๑๐๐</b>



\* ระดับความสำเร็จในการบรรลุเป้าหมายตามแผนพัฒนาสามปีของ อปท.

$$= \frac{\text{จำนวนโครงการที่บรรลุไว้ในข้อบัญญัติ ประจำปี พ.ศ.๒๕๖๓} \times ๑๐๐}{\text{จำนวนโครงการกิจกรรมตามแผนพัฒนาท้องถิ่น ประจำปี ๒๕๖๓}}$$

$$= \frac{๑๑๕ \times ๑๐๐}{๒๒๔} = ๕๑.๓๓$$



### ส่วนที่ ๓

#### ผลการวิเคราะห์การติดตามและประเมินผล

\*\*\*\*\*

๑. ผลการพิจารณาการติดตามและประเมินผลยุทธศาสตร์สรุปคะแนนประเมินผลยุทธศาสตร์เพื่อความสอดคล้องแผนพัฒนาท้องถิ่น

สรุปคะแนนประเมินยุทธศาสตร์ ผลการให้คะแนนยุทธศาสตร์ขององค์การบริหารส่วนตำบล นาคำเป็นดังนี้

ประเด็นการพิจารณา	คะแนนเต็ม	คะแนนที่ได้	ร้อยละของคะแนนเต็ม
๑. ข้อมูลสภาพทั่วไปขององค์กรปกครองส่วนท้องถิ่น	๒๐	๑๕	๗๕.๐๐
๒. การวิเคราะห์สภาพการณ์และศักยภาพ	๑๕	๑๕	๑๐๐
๓. ยุทธศาสตร์ ประกอบด้วย	๖๕	๖๒	๙๕.๓๘
๓.๑ ยุทธศาสตร์ขององค์การบริหารส่วนตำบลนาคำ	๑๐	๑๐	๑๐๐
๓.๒ ยุทธศาสตร์ขององค์กรปกครองส่วนท้องถิ่นในเขตจังหวัด	๑๐	๑๐	๑๐๐
๓.๓ ยุทธศาสตร์จังหวัด	๑๐	๑๐	๑๐๐
๓.๔ วิสัยทัศน์	๕	๕	๑๐๐
๓.๕ กลยุทธ์	๕	๕	๑๐๐
๓.๖ เป้าประสงค์ของแต่ละประเด็นยุทธศาสตร์	๕	๕	๑๐๐
๓.๗ จุดยืนทางยุทธศาสตร์	๕	๕	๑๐๐
๓.๘ แผนงาน	๕	๕	๑๐๐
๓.๙ ความเชื่อมโยงของยุทธศาสตร์ในภาพรวม	๕	๕	๑๐๐
๓.๑๐ ผลผลิต/โครงการ	๕	๓	๖๐
<b>รวม</b>	<b>๑๐๐</b>	<b>๙๒</b>	<b>๙๒</b>

๑. พบว่าประเด็น การวิเคราะห์สภาพการณ์และศักยภาพ ได้คะแนนสูงสุด ๑๐๐ คะแนน คิดเป็นร้อยละ ๑๐๐ ของคะแนน และคิดเป็นร้อยละ ๙๒ ของคะแนนในภาพรวมทั้งหมด

**ที่เป็นเช่นนั้น/เหตุผล** เพราะการวิเคราะห์สภาพองค์กร หรือหน่วยงานในปัจจุบัน เพื่อค้นหาจุดแข็ง จุดเด่น จุดด้อย หรือสิ่งที่อาจเป็นปัญหาสำคัญในการดำเนินงานสู่สภาพที่ต้องการในอนาคต การดำเนินงานขององค์กร หลักการสำคัญของ SWOT ก็คือการวิเคราะห์โดยการสำรวจจากสภาพการณ์ ๒ ด้าน คือ สภาพการณ์ภายในและสภาพการณ์ภายนอก ดังนั้นการวิเคราะห์ SWOT จึงเรียกได้ว่าเป็นการวิเคราะห์สภาพการณ์ (Situation Analysis) ซึ่งเป็นการวิเคราะห์จุดแข็ง จุดอ่อน เพื่อให้รู้ตนเอง (รู้เรา) รู้จักสภาพแวดล้อม (รู้เขา) ชัดเจน และวิเคราะห์โอกาส-อุปสรรค การวิเคราะห์ปัจจัยต่าง ๆ ทั้งภายนอกและภายในองค์กร ซึ่งจะช่วยให้ผู้บริหารขององค์กรทราบถึงการเปลี่ยนแปลงต่าง ๆ ที่เกิดขึ้นภายนอกองค์กร ทั้งสิ่งที่ได้เกิดขึ้นแล้วและแนวโน้มการเปลี่ยนแปลงในอนาคต การกำหนดกลยุทธ์และการดำเนินตามกลยุทธ์ขององค์กรระดับองค์กรที่เหมาะสมต่อไป ความสามารถภายในที่ถูกใช้ประโยชน์เพื่อการบรรลุในทางกลับกัน อุปสรรคทางสภาพแวดล้อมจะเป็นสถานการณ์ที่ขัดขวางการบรรลุเป้าหมายขององค์กร

## ๒. ข้อมูลสภาพทั่วไปและข้อมูลพื้นฐาน

รายละเอียดการให้คะแนนยุทธศาสตร์ขององค์การบริหารส่วนตำบลนาคำ ในแต่ละประเด็นดังนี้

ลำดับ	ประเด็นพิจารณา	คะแนนเต็ม	คะแนนที่ได้	ร้อยละของคะแนนเต็ม	ความเห็นของคณะกรรมการติดตามและประเมินผลแผน
๑	<b>ข้อมูลสภาพทั่วไปและข้อมูลพื้นฐานขององค์การบริหารส่วนตำบลนาคำ</b>	๒๐	๑๘	๙๐	
	๑.๑ ข้อมูลเกี่ยวกับด้านกายภาพ เช่น ที่ตั้งของหมู่บ้าน/ชุมชน/ตำบล ลักษณะภูมิประเทศ ลักษณะภูมิอากาศ ลักษณะของดิน ลักษณะของแหล่งน้ำ ลักษณะของไม้/ป่าไม้ ฯลฯ ด้านการเมือง/การปกครอง เช่น เขตการปกครอง การเลือกตั้ง ฯลฯ	๓	๓	๑๐๐	
	๑.๒ ข้อมูลเกี่ยวกับด้านการเมือง/การปกครอง เช่น เขตการปกครอง การเลือกตั้ง ฯลฯ ประชากร เช่น ข้อมูลเกี่ยวกับจำนวนประชากร และช่วงอายุและจำนวนประชากร ฯลฯ	๒	๒	๑๐๐	
	๑.๓ ข้อมูลเกี่ยวกับสภาพทางสังคม เช่น การศึกษา สาธารณสุข อาชญากรรม ยาเสพติด การสังคมสงเคราะห์ ฯลฯ	๒	๒	๑๐๐	
	๑.๔ ข้อมูลเกี่ยวกับระบบบริการพื้นฐาน เช่น การคมนาคมขนส่ง การไฟฟ้า การประปา โทรศัพท์ ฯลฯ	๒	๒	๑๐๐	
	๑.๕ ข้อมูลเกี่ยวกับระบบเศรษฐกิจ เช่น การเกษตร การประมง การปศุสัตว์ การบริการ การท่องเที่ยว อุตสาหกรรม การพาณิชย์/กลุ่มอาชีพ แรงงาน ฯลฯ และเศรษฐกิจพอเพียงท้องถิ่น (ด้านการเกษตรและแหล่งน้ำ)	๒	๒	๑๐๐	
	๑.๖ ข้อมูลเกี่ยวกับศาสนา ประเพณี วัฒนธรรม เช่น การนับถือศาสนา ประเพณี และงานประจำปี ภูมิปัญญาท้องถิ่น ภาษาล้านนา สินค้าพื้นเมืองและของที่ระลึก ฯลฯ และอื่น ๆ	๒	๒	๑๐๐	

ลำดับ	ประเด็นพิจารณา	คะแนน เต็ม	คะแนน ที่ได้	ร้อยละของ คะแนนเต็ม	ความเห็นของ คณะกรรมการติดตาม และประเมินผลแผน
	๑.๗ ข้อมูลเกี่ยวกับทรัพยากรธรรมชาติ เช่น น้ำ ป่าไม้ ภูเขา คุณภาพของ ทรัพยากรธรรมชาติ ฯลฯ	๒	๒	๑๐๐	
	๑.๘ การสำรวจและจัดเก็บข้อมูลเพื่อการ จัดทำแผนพัฒนาท้องถิ่นหรือการใช้ข้อมูล จปฐ.	๒	๑	๕๐	
	๑.๙ การประชุมประชาคมท้องถิ่น รูปแบบ วิธีการ และการดำเนินการประชุม ประชาคมท้องถิ่น โดยใช้กระบวนการร่วม คิด ร่วมทำ ร่วมตัดสินใจ ร่วมตรวจสอบ ร่วมรับประโยชน์ ร่วมแก้ปัญหา ปรัชญาหรือ แลกเปลี่ยนเรียนรู้ เพื่อ แก้ปัญหาสำหรับการพัฒนาท้องถิ่นตาม อำนาจหน้าที่ขององค์การบริหารส่วนตำบล นาคำ	๒	๒	๑๐๐	
	รวม	๒๐	๑๘	๙๐	

สรุปความเห็นและข้อเสนอแนะในภาพรวมของข้อมูลสภาพทั่วไป และข้อมูลพื้นฐานขององค์การบริหารส่วนตำบลนาคำพบว่าประเด็น ข้อมูลเกี่ยวกับด้านกายภาพ เช่น ที่ตั้งของหมู่บ้าน/ชุมชน/ตำบล ลักษณะภูมิประเทศ ลักษณะภูมิอากาศ ลักษณะของดิน ลักษณะของแหล่งน้ำ ลักษณะของไม้/ป่าไม้ ฯลฯ ด้าน การเมือง/การปกครอง เช่น เขตการปกครอง การเลือกตั้ง ฯลฯ ข้อมูลเกี่ยวกับสภาพทางสังคม เช่น การศึกษา สาธารณสุข อาชญากรรม ยาเสพติด การสังคมสงเคราะห์ ฯลฯ ข้อมูลเกี่ยวกับระบบบริการพื้นฐาน เช่น การคมนาคมขนส่ง การไฟฟ้า การประปา โทรศัพท์ ฯลฯ ข้อมูลเกี่ยวกับระบบเศรษฐกิจ เช่น การเกษตร การประมง การปศุสัตว์ การบริการ การท่องเที่ยว อุตสาหกรรม การพาณิชย์/กลุ่มอาชีพ แรงงาน ฯลฯ และ เศรษฐกิจพอเพียงท้องถิ่น (ด้านการเกษตรและแหล่งน้ำ) ข้อมูลเกี่ยวกับศาสนา ประเพณี วัฒนธรรม เช่น การนับถือศาสนา ประเพณีและงานประจำปี ภูมิปัญญาท้องถิ่น ภาษาถิ่น สินค้าพื้นเมืองและของที่ระลึก ฯลฯ และอื่น ๆ ข้อมูลเกี่ยวกับทรัพยากรธรรมชาติ เช่น น้ำ ป่าไม้ ภูเขา คุณภาพของทรัพยากรธรรมชาติ ฯลฯ และการประชุมประชาคมท้องถิ่น รูปแบบ วิธีการ และการดำเนินการประชุมประชาคมท้องถิ่น โดยใช้กระบวนการ ร่วมคิด ร่วมทำ ร่วมตัดสินใจ ร่วมตรวจสอบ ร่วมรับประโยชน์ ร่วมแก้ปัญหา ปรัชญาหรือ แลกเปลี่ยนเรียนรู้ เพื่อแก้ปัญหาสำหรับการพัฒนาท้องถิ่นตามอำนาจหน้าที่ขององค์การบริหารส่วนตำบลนาคำ ได้คะแนนสูงสุด ๑๐๐ คะแนน คิดเป็นร้อยละ ๑๐๐ ของคะแนน และคิดเป็นร้อยละ ๙๐ ของคะแนนในภาพรวมทั้งหมด

## ๒. ผลการพิจารณาการติดตามและประเมินผลโครงการเพื่อความสอดคล้องแผนพัฒนาท้องถิ่น

### ๒.๑ สรุปผลการให้คะแนนโครงการขององค์การบริหารส่วนตำบลนาคำเป็นดังนี้

ประเด็นการพิจารณา	คะแนนเต็ม	คะแนนที่ได้
๑. การสรุปสถานการณ์การพัฒนา	๑๐	๑๐
๒. การประเมินผลการนำแผนพัฒนาท้องถิ่นไปปฏิบัติในเชิงปริมาณ	๑๐	๙
๓. การประเมินผลการนำแผนพัฒนาท้องถิ่นไปปฏิบัติในเชิงคุณภาพ	๑๐	๙
๔. แนวทางการพัฒนาและยุทธศาสตร์การพัฒนา	๑๐	๑๐
๕. โครงการพัฒนาประกอบด้วย	๖๐	๖๐
๕.๑ ความชัดเจนของชื่อโครงการ	๕	๕
๕.๒ กำหนดวัตถุประสงค์สอดคล้องกับโครงการ	๕	๕
๕.๓ เป้าหมาย (ผลผลิตของโครงการ) มีความชัดเจนนำไปสู่การตั้งงบประมาณได้ถูกต้อง	๕	๕
๕.๔ โครงการมีความสอดคล้องกับยุทธศาสตร์ชาติ ๒๐ ปี	๕	๕
๕.๕ เป้าหมาย (ผลผลิตของโครงการ) มีความสอดคล้องกับแผนพัฒนาเศรษฐกิจและสังคมแห่งชาติ	๕	๔
๕.๖ โครงการมีความสอดคล้องกับ Thailand ๔.๐	๕	๕
๕.๗ โครงการมีความสอดคล้องกับยุทธศาสตร์จังหวัด	๕	๕
๕.๘ โครงการแก้ไขปัญหาความยากจนหรือการเสริมสร้างให้ประเทศชาติมั่นคง มั่งคั่ง ยั่งยืนภายใต้หลักปรัชญา	๕	๕
๕.๙ งบประมาณ มีความสอดคล้องกับเป้าหมาย (ผลผลิตของโครงการ)	๕	๕
๕.๑๐ มีการประมาณการราคาถูกต้องตามหลักวิธีการงบประมาณ	๕	๕
๕.๑๑ ตัวชี้วัด (KPI) วัดได้ถูกต้องตามหลักของการจัดทำโครงการ	๕	๔
๕.๑๒ ผลที่คาดว่าจะได้รับ สอดคล้องกับวัตถุประสงค์	๕	๕
รวม	๑๐๐	๙๖

๑. พบว่าประเด็น โครงการพัฒนา ได้คะแนนสูงสุด ๕๘ คะแนน คิดเป็นร้อยละ ๙๖.๖๖ ของคะแนนในประเด็นการพิจารณา และคิดเป็นร้อยละ ๖๐.๔๑ ของคะแนนในภาพรวมทั้งหมด

ที่เป็นเช่นนั้น/เหตุผล เนื่องจากความชัดเจนของชื่อโครงการที่กำหนดวัตถุประสงค์สอดคล้องกับโครงการ เป้าหมาย (ผลผลิตของโครงการ) มีความชัดเจนนำไปสู่การตั้งงบประมาณได้ถูกต้อง โครงการมีความสอดคล้องกับยุทธศาสตร์ชาติ ๒๐ปี เป้าหมาย (ผลผลิตของโครงการ) มีความสอดคล้องกับแผนพัฒนาเศรษฐกิจและสังคมแห่งชาติ โครงการมีความสอดคล้องกับยุทธศาสตร์ชาติ ๒๐ ปี โครงการมีความสอดคล้องกับ Thailand ๔.๐โครงการมีความสอดคล้องกับยุทธศาสตร์จังหวัด เป้าหมาย (ผลผลิตของโครงการ) มีความสอดคล้องกับแผนพัฒนาเศรษฐกิจและสังคมแห่งชาติ โครงการมีความสอดคล้องกับ Thailand ๔.๐ โครงการมีความสอดคล้องกับยุทธศาสตร์จังหวัด โครงการแก้ไขปัญหาความยากจนหรือการเสริมสร้างให้ประเทศชาติมั่นคง มั่งคั่ง ยั่งยืนภายใต้หลักปรัชญา มีการประมาณการราคาถูกต้องตามหลักวิธีการงบประมาณ ตัวชี้วัด (KPI) วัดได้ถูกต้องตามหลักของการจัดทำโครงการ ผลที่คาดว่าจะได้รับ สอดคล้องกับวัตถุประสงค์

๒. พบว่าประเด็น งบประมาณ มีความสอดคล้องกับเป้าหมาย (ผลผลิตของโครงการ) ได้คะแนนต่ำสุด ๔ คะแนน คิดเป็นร้อยละ ๖.๘๙ ของคะแนนในประเด็นการพิจารณาและคิดเป็นร้อยละ ๔.๑๖ ของคะแนนในภาพรวมทั้งหมด

เป็นเช่นนั้น/เหตุผล เนื่องจากงบประมาณ มีความสอดคล้องกับเป้าหมาย (ผลผลิตของโครงการ) มีการเพิ่ม - ลด ไม่คงที่ ไม่เป็นไปตามแผนที่วางไว้ ประกอบกับกลุ่มเป้าหมายมีความสนใจเพิ่มขึ้น ค่าวัสดุอุปกรณ์ต่าง ๆ มีราคาสูงขึ้น

๓. พบว่าความชัดเจนของชื่อโครงการ จากจำนวนโครงการทั้งหมด ๒๒๔ โครงการ ได้คะแนน ๕ คะแนน คิดเป็นร้อยละ ๑๐๐ ของคะแนนในความชัดเจนของชื่อโครงการ ซึ่งเป็นโครงการที่มีวัตถุประสงค์สนองต่อแผนยุทธศาสตร์การพัฒนาขององค์การบริหารส่วนตำบลนาคำ และดำเนินการเพื่อให้การพัฒนาบรรลุตามวิสัยทัศน์ขององค์การบริหารส่วนตำบลนาคำที่กำหนดไว้ ชื่อโครงการมีความชัดเจน

๔. พบว่ากำหนดวัตถุประสงค์สอดคล้องกับโครงการ จากจำนวนโครงการทั้งหมด ๒๒๔ โครงการ ได้คะแนน ๕ คะแนน คิดเป็นร้อยละ ๑๐๐ ของคะแนนที่มีวัตถุประสงค์ชัดเจน (clear objective) โครงการต้องกำหนดวัตถุประสงค์สอดคล้องกับความเป็นมาของโครงการ สอดคล้องกับหลักการและเหตุผล วิธีการดำเนินงานต้องสอดคล้องกับวัตถุประสงค์ มีความเป็นไปได้ชัดเจน มีลักษณะเฉพาะเจาะจง

### ๓. การวิเคราะห์เชิงปริมาณ

ข้อมูลทั่วไปของกลุ่มตัวอย่าง		หมู่ที่/ชุมชน (ถ้ามีหลายตำบลระบุตำบลด้วย)	จำนวนกลุ่มตัวอย่าง (คน)
๑	เพศ		
	- ชาย	ม.๑-ม.๙	๕๐
	- หญิง	ม.๑-ม.๙	๕๐
๒	อายุ		
	- ๑๕-๒๕ ปี	ม.๑-ม.๙	๑๐
	- ๒๖-๓๐ ปี	ม.๑-ม.๙	๑๑
	- ๓๑-๔๐ ปี	ม.๑-ม.๙	๒๐
	- ๔๑-๕๐ ปี	ม.๑-ม.๙	๑๓
	- ๕๑-๖๐ ปี	ม.๑-ม.๙	๒๑
	- ๖๑-๗๐ ปี	ม.๑-ม.๙	๑๙
	- ๗๑ ปีขึ้นไป	ม.๑-ม.๙	๖
๓	ระยะเวลาที่อาศัยอยู่ในหมู่บ้าน/ชุมชน		
	- น้อยกว่า ๕ ปี	ม.๑-ม.๙	๕
	- ๕-๑๐ ปี	ม.๑-ม.๙	๓๐
	- ๑๑-๒๐ ปี	ม.๑-ม.๙	๒๔
	- ๒๑-๓๐ ปี	ม.๑-ม.๙	๓๒
	- มากกว่า ๓๐ ปี	ม.๑-ม.๙	๙
๔	ระดับการศึกษา		
	- ประถมศึกษาตอนต้น (หรืออ่านออกเขียนได้)	ม.๑-ม.๙	๓๐
	- ประถมศึกษาตอนปลาย	ม.๑-ม.๙	๒๕
	- มัธยมศึกษาตอนต้น	ม.๑-ม.๙	๑๘
	- ประกาศนียบัตรวิชาชีพ (ปวช.)	ม.๑-ม.๙	๗
	- ประกาศนียบัตรวิชาชีพชั้นสูง (ปวส.)	ม.๑-ม.๙	๒
	-ปริญญาตรี	ม.๑-ม.๙	๘
	-ปริญญาโท	-	-
	-ปริญญาเอก	-	-
	- อื่น ๆ	-	๑๐

ข้อมูลทั่วไปของกลุ่มตัวอย่าง		หมู่ที่/ชุมชน (ถ้ามีหลายตำบลระบุตำบลด้วย)	จำนวนกลุ่มตัวอย่าง (คน)
๕	ตำแหน่งหรือสถานภาพในหมู่บ้าน/ ชุมชน		
	- ประชาชน	ม.๑-ม.๙	๑๐
	- สมาชิกสภาท้องถิ่น	ม.๑-ม.๙	๑๗
	- กำนัน ผู้ใหญ่บ้าน ผู้ช่วยผู้ใหญ่บ้าน สารวัตรกำนัน แพทย์ประจำตำบล	ม.๑-ม.๙	๙
	- ประธานชุมชน กรรมการชุมชน	ม.๑-ม.๙	๙
	- ราชการ รัฐวิสาหกิจ องค์กรมหาชน	ม.๑-ม.๙	๕
	- อาสาสมัครสาธารณสุขประจำหมู่บ้าน (อสม.)	ม.๑-ม.๙	๑๖
	- สมาชิกอาสาป้องกันภัยฝ่ายพลเรือน (อปพร.)	ม.๑-ม.๙	๑๐
	- กรรมการกองทุนหมู่บ้าน/ชุมชนเมือง	ม.๑-ม.๙	๙
	- กลุ่มอาชีพ/ตัวแทนกลุ่มอาชีพ/ตัวแทน อาชีพ	ม.๑-ม.๙	๙
	- ผู้ทรงคุณวุฒิ/ปราชญ์	ม.๑-ม.๙	๙
	- กลุ่มหรืออาสาสมัคร เช่น อาสาพัฒนา ชุมชน อาสาสมัครประชาสัมพันธ์ เยาวชน หมอเดิน กลุ่มพลังทางสังคมอื่น ๆ	ม.๕	๑
	- ชมรมผู้สูงอายุ ตัวแทนผู้สูงอายุ	ม.๑-ม.๙	๕
	- กลุ่มหรือองค์กรหรือสมาคมหรือชมรม หรือตัวแทนทางธุรกิจ/การค้า/การลงทุน อุตสาหกรรม/การท่องเที่ยว	-	-
	- สื่อมวลชน	-	-
	- ประธานหอการค้าจังหวัด ประธานสภา อุตสาหกรรมจังหวัด	-	-
	- องค์กร/หน่วยงานอื่น ๆ	-	-

### การวิเคราะห์เชิงคุณภาพ

องค์การบริหารส่วนตำบลนาคำ ได้จัดทำแผนยุทธศาสตร์การพัฒนาและแผนพัฒนาท้องถิ่น (พ.ศ.๒๕๖๑-๒๕๖๕) ตามกระบวนการที่บัญญัติไว้ในระเบียบกระทรวงมหาดไทย โดยผ่านการมีส่วนร่วมของประชาชน เช่น การจัดเวทีประชาคม การประชุมคณะกรรมการสนับสนุนการจัดทำแผนฯ การประชุมคณะกรรมการพัฒนาฯ เพื่อรับฟังปัญหาและความต้องการที่แท้จริงของประชาชนในพื้นที่ ก่อนนำมาจัดทำโครงการเพื่อพัฒนาพื้นที่ที่บรรจุไว้ในแผนพัฒนาท้องถิ่น (พ.ศ.๒๕๖๑-๒๕๖๕) ต่อไป

องค์การบริหารส่วนตำบลนาคำใต้ประกาศใช้แผนพัฒนาท้องถิ่น (พ.ศ.๒๕๖๑-๒๕๖๕) เมื่อวันที่ ๑๓ มิถุนายน พ.ศ.๒๕๖๒ โดยได้กำหนดโครงการที่จะดำเนินการตามแผนพัฒนาท้องถิ่น (พ.ศ.๒๕๖๑-๒๕๖๕) ได้ดำเนินการโครงการตามข้อบัญญัติงบประมาณ พ.ศ.๒๕๖๓ ในเขตพื้นที่โดยได้รับความร่วมมือการส่งเสริมและสนับสนุนจากภาคประชาชน ภาครัฐ และภาคเอกชนในพื้นที่ตลอดจนโครงการต่าง ๆ ประสบผลสำเร็จด้วยดี ก่อให้เกิดประโยชน์แก่ประชาชนทั้งในพื้นที่และพื้นที่ใกล้เคียง โดยมีผลการดำเนินงานที่สำคัญ **ผลที่ได้รับจากการดำเนินงาน**

#### ๑. ผลการวิเคราะห์สภาพแวดล้อมภายนอก

เป็นการตรวจสอบ ประเมินและกรองปัจจัยหรือข้อมูลจากสภาพแวดล้อมภายนอกที่มีผลกระทบต่อท้องถิ่น เช่น สภาพเศรษฐกิจ เทคโนโลยี การเมือง กฎหมาย สังคม สิ่งแวดล้อม วิเคราะห์เพื่อให้เกิดการบูรณาการ (integration) ร่วมกันกับองค์กรปกครองส่วนท้องถิ่น หน่วยงานราชการหรือรัฐวิสาหกิจ การวิเคราะห์สภาพภายนอกนี้ เป็นการระบุถึงโอกาสและอุปสรรคที่จะต้องดำเนินการและแก้ไขปัญหาที่เกิดขึ้น ซึ่งมีรายละเอียดผลการวิเคราะห์ดังนี้

#### ๒. ผลการวิเคราะห์สภาพแวดล้อมภายใน

เป็นการตรวจสอบ ประเมินและกรองปัจจัยหรือข้อมูลจากสภาพแวดล้อมในท้องถิ่น ปัจจัยใดเป็นจุดแข็งหรือจุดอ่อนที่องค์กรปกครองส่วนท้องถิ่นจะแสวงหาโอกาสพัฒนาและหลีกเลี่ยงอุปสรรคที่อาจจะเกิดขึ้นได้ ซึ่งการติดตามและประเมินผลโดยกำหนดให้มีการวิเคราะห์สภาพแวดล้อมภายใน โดยคณะกรรมการ ได้ดำเนินการวิเคราะห์สภาพแวดล้อมภายในโดยวิเคราะห์ ตรวจสอบ ติดตามองค์กรปกครองส่วนท้องถิ่นเพื่อวิเคราะห์ถึงจุดแข็งและจุดอ่อน โอกาส ข้อจำกัด ซึ่งมีรายละเอียดผลการวิเคราะห์ดังนี้

#### ปัญหา อุปสรรคการดำเนินงานที่ผ่านมาและแนวทางการแก้ไข

สถานการณ์การพัฒนาท้องถิ่นในปีที่ผ่านมาโดยการวิเคราะห์จุดแข็ง จุดอ่อน โอกาส และอุปสรรค

##### จุดแข็ง (Strengths : S)

- ชุมชนแต่ละหมู่บ้านอยู่ไม่ห่างซึ่งอยู่ในบริเวณใกล้กันสามารถประสานงานได้อย่างรวดเร็ว
- เป็นชุมชนอยู่ใกล้ศูนย์ราชการอำเภอวานรนิวาสทำให้การติดต่อราชการตลอดรวดเร็ว
- มีคลองส่งน้ำชลประทานจากอ่างเก็บน้ำห้วยโทง ทำให้ปลูกพืชนอกฤดูได้
- พื้นที่อยู่ใกล้กับเส้นทางคมนาคมสายหลักพังโคน - บึงกาฬ
- ประชาชนมีการรวมตัวกันจัดตั้งเป็นกลุ่มอาชีพ
- สถานที่ตั้งขององค์การบริหารส่วนตำบลนาคำ เหมาะสมแก่การให้บริการประชาชน
- ถนนภายในหมู่บ้านส่วนใหญ่เป็นถนนคอนกรีตเสริมเหล็กทำให้ประชาชนสัญจรไปมาสะดวก สบาย และการขนส่งพืชผลทางการเกษตรได้ทันเวลาเก็บเกี่ยว
- สภาพภูมิศาสตร์เป็นที่ราบเหมาะแก่การประกอบอาชีพเกษตรกรรม
- ประชาคมยินดีเข้าร่วมตรวจสอบการจัดซื้อจัดจ้างทุกโครงการ
- มีหมู่บ้านเศรษฐกิจพอเพียง จำนวน ๓ หมู่บ้าน
- มีระบบอินเทอร์เน็ตให้บริการประชาชน
- ประชาชนมีความรักสามัคคี มีความเป็นน้ำหนึ่งใจเดียวกัน

### จุดอ่อน (Weaknesses : W)

- ราคาผลผลิตทางการเกษตรอยู่ในเกณฑ์ต่ำ มีต้นทุนในการเกษตรสูง
- เทคโนโลยีทางการเกษตรไม่ทันสมัย
- ประชาชนส่วนใหญ่มีฐานะยากจน
- ถนนสายหลักที่ใช้ติดต่อกับอำเภอเป็นถนนขององค์การบริหารส่วนจังหวัดรับผิดชอบ ถนนเป็นหลุม เป็นบ่อเกิดอุบัติเหตุบ่อยครั้ง
- งบประมาณบริหารงานมีน้อยไม่เพียงพอต่อการพัฒนา
- ประชาชนวัยทำงานมีพื้นฐานการศึกษาต่ำ
- ประชาชนมีภาวะว่างงานหลังฤดูกาลเก็บเกี่ยว
- เจ้าหน้าที่คนเดียวต้องรับผิดชอบหลายงานทำให้ไม่สามารถปฏิบัติงานได้ไม่เต็มที่
- ยังขาดบุคลากรที่มีความชำนาญทางเทคโนโลยี
- ไม่มีความพร้อมในด้านวัสดุอุปกรณ์ที่เอื้ออำนวยในการปฏิบัติงาน

### โอกาส (Opportunity:O)

#### ด้านโครงสร้างพื้นฐาน

- มีถนนสายหลักติดต่อกับอำเภอได้ จำนวน ๒ สาย
- มีถนนลูกรังเพื่อการเกษตรเพียงพอต่อความต้องการภายในตำบล
- การคมนาคมทางบกและไฟฟ้าเข้าถึงทุกหมู่บ้าน
- ได้รับการจากกรมการปกครองในการก่อสร้างประปาภายในหมู่บ้าน และก่อสร้างถนนคอนกรีตเสริมเหล็ก

#### ด้านสังคมและเศรษฐกิจ

- แรงงานภาคการเกษตรมีจำนวนมาก และราคาเกษตรอยู่ในเกณฑ์ต่ำ
- เป็นสังคมเกษตรที่เอื้ออาหาร
- มีสมาชิก อปพร. ที่เพียงพอในการให้บริการสาธารณสุข
- ส่งเสริมสวัสดิการผู้สูงอายุ, ผู้พิการ และผู้ป่วยเอดส์

#### ด้านสิ่งแวดล้อม

- สภาพอากาศอยู่ในเกณฑ์ดี
- คุณภาพน้ำอยู่ในเกณฑ์ดี
- ปริมาณน้ำฝนเฉลี่ยอยู่ในเกณฑ์ดี
- อัตราการใช้ปุ๋ยชีวภาพเพิ่มขึ้น อัตราการใช้ปุ๋ยเคมีลดลง

#### ด้านการส่งเสริมประเพณีและวัฒนธรรมท้องถิ่น

- ส่งเสริมประเพณีการแข่งขันเรือของตำบลนาคำ
- ส่งเสริมประเพณีเนื่องในวันสงกรานต์
- ส่งเสริมกิจกรรมของผู้สูงอายุ

#### ด้านสาธารณสุข

- ควบคุมและป้องกันโรคไข้เลือดออก
- โรงพยาบาลส่งเสริมสุขภาพตำบลให้บริการตลอด ๒๔ ชั่วโมง
- อาสาสมัครสาธารณสุขประจำหมู่บ้านมีครบทุกหมู่บ้าน



ด้านการศึกษา ศาสนาและวัฒนธรรม

- มีสถานศึกษาขั้นพื้นฐานที่เพียงพอ
- ส่งเสริมกิจกรรมวันเด็กแห่งชาติประจำปี
- มีศูนย์พัฒนาเด็กเล็กเพียงพอต่อความต้องการ
- สนับสนุนอาหารกลางวัน อาหารเสริม(นม)โรงเรียน และศูนย์พัฒนาเด็กภายในพื้นที่

ด้านการเมืองการบริหาร

- ประชาชนให้ความร่วมมือในการพัฒนาท้องถิ่น
- ผู้นำท้องถิ่นและผู้นำท้องที่มีการประสานงานกันเป็นประจำ
- มีการส่งพนักงานส่วนตำบล พนักงานจ้าง ผู้บริหารเข้ารับการอบรมในโอกาสต่าง ๆ

**อุปสรรค (Theats:T)**ด้านโครงสร้างพื้นฐาน

- เงินงบประมาณที่ได้รับการสนับสนุนไม่เพียงพอ
- ประชาชนมีความต้องการเกินความสามารถในการพัฒนา
- การอุทิศพื้นที่ในการก่อสร้างยังไม่ได้ได้รับความร่วมมือเท่าที่ควร
- การคมนาคมทางบกมีอุปสรรคมากในฤดูฝนคือถนนสายหลัก
- กระแสไฟฟ้าขัดข้องบ่อยในช่วงฤดูฝน

ด้านสังคมและเศรษฐกิจ

- กลุ่มอาชีพภายในตำบลยังขาดการดำเนินการที่ดี
- แรงงานภาคการเกษตรมีจำนวนมากและราคาอยู่ในเกณฑ์ต่ำ
- แรงงานภาคการเกษตรมีพื้นฐานความรู้อยู่ในเกณฑ์ต่ำ
- จำนวนผู้สูงอายุมีจำนวนเพิ่มมากขึ้น
- ราคาผลผลิตทางการเกษตรอยู่ในเกณฑ์ต่ำ

ด้านสิ่งแวดล้อม

- ประชาชนไม่ให้ความร่วมมือในการทิ้งขยะ
- สภาพป่าถูกทำลายในการเผาถ่าน
- การบำรุงรักษาน้ำและป่ายังขาดความร่วมมือจากประชาชน
- ประชาชนใช้ปุ๋ยเคมีมากกว่าการใช้ปุ๋ยชีวภาพ

ด้านการส่งเสริมประเพณีและวัฒนธรรมท้องถิ่น

- ประเพณีดั้งเดิมขาดการอนุรักษ์
- ขาดบุคลากรที่มีความรู้ด้านประเพณีท้องถิ่น
- ขาดงบประมาณในการอนุรักษ์ประเพณีต่าง ๆ

ด้านสาธารณสุข

- จำนวนสุนัขในพื้นที่มีจำนวนมาก
- เด็กในพื้นที่ได้รับสารอาหารไม่ครบทุกหมู่

ด้านการเมืองการบริหาร

- ประชาชนขาดความรู้ความเข้าใจในบทบาทหน้าที่ของตน
- ขาดบุคลากรที่มีความเชี่ยวชาญ
- บริหารงานในงบประมาณที่จำกัด

## ส่วนที่ ๔

### สรุปผลข้อสังเกตและข้อเสนอแนะ

\*\*\*\*\*

ผลที่ได้รับหรือผลที่สำคัญในปีที่ผ่านมาองค์การบริหารส่วนตำบลนาคำ ได้ดำเนินการพัฒนาตามแผนพัฒนาที่กำหนดไว้ โดยแยกตามยุทธศาสตร์และแนวทางการพัฒนา จำนวน ๔ ยุทธศาสตร์ สามารถประเมินผลการพัฒนาได้ดังนี้

ยุทธศาสตร์ที่ ๑ การพัฒนาทรัพยากรมนุษย์ ยกระดับและเพิ่มขีดความสามารถให้กับบุคคลและแรงงาน พัฒนาคนให้มีคุณภาพให้สอดคล้องกับการเปลี่ยนแปลงโครงสร้างประชากร เศรษฐกิจ และสังคมในอนาคต จะต้องให้ความสำคัญกับการสร้างคนให้มีความรู้ มีความสุข มีสุขภาพร่างกายแข็งแรง ครอบครัวยุบอุ่น เพื่อให้คนมีศักยภาพและความสามารถในการแข่งขันปรับตัวรู้เท่าทันการเปลี่ยนแปลงของเทคโนโลยีสมัยใหม่ ทำให้ผู้ด้อยโอกาส ผู้ประกอบอาชีพ และเกษตรกรรายย่อยได้รับความคุ้มครองทางสังคม รวมทั้งเตรียมความพร้อมแก่สังคมเพื่อให้เป็นทรัพยากรที่มีคุณค่าของระบบเศรษฐกิจและสังคมของท้องถิ่น

ยุทธศาสตร์ที่ ๒ การพัฒนาการท่องเที่ยว ยกระดับโครงสร้างพื้นฐานด้านการบริการท่องเที่ยวและพัฒนาบุคลากรภาคบริการให้มีศักยภาพและความสามารถในการพัฒนาด้านการท่องเที่ยวให้เป็นที่รู้จักและนิยมกันอย่างแพร่หลาย ส่งเสริมให้ประชาชนร่วมอนุรักษ์สืบทอดประเพณีวัฒนธรรมอันดีงามให้คงอยู่กับชุมชนตลอดไป

ยุทธศาสตร์ที่ ๓ การพัฒนาเกษตรกรรมและอุตสาหกรรม ปรับโครงสร้างระบบการผลิตทางการเกษตรและการพัฒนารูปแบบทางด้านเศรษฐกิจ เพื่อให้ก้าวทันต่อโลกยุคโลกาภิวัตน์ และการนำปรัชญาของเศรษฐกิจพอเพียงให้เกิดขึ้นกับชุมชนมาเป็นหลักในการดำรงอยู่และปฏิบัติตน เพื่อให้เกิดความสมดุลและพร้อมต่อการรองรับการเปลี่ยนแปลงอย่างรวดเร็วและกว้างขวางทั้งทางด้านวัตถุ สังคมและสิ่งแวดล้อม และวัฒนธรรมจากสังคมภายนอกได้เป็นอย่างดี

ยุทธศาสตร์ที่ ๔ การบริหารจัดการบ้านเมืองที่ดี การพัฒนาการให้บริการประชาชนในฐานะที่เป็นองค์กรปกครองส่วนท้องถิ่นที่อยู่ใกล้ชิดชุมชน มากที่สุด เน้นหลักการกระจายโอกาสในการเข้าถึงบริการของรัฐ โดยยึดหลักการบริหารจัดการบ้านเมืองที่ดี หลักการมีส่วนร่วมของประชาชน หลักนิติธรรม หลักคุณธรรม หลักความรับผิดชอบ หลักความโปร่งใส

#### ๒.๑ ผลกระทบ

๑. ประชาชนอาจได้รับผลกระทบเพียงเล็กน้อยจากสาเหตุการดำเนินงานด้านโครงสร้างพื้นฐานที่อาจส่งผลให้ไม่ได้รับความสะดวก ได้รับผลกระทบจากฝุ่นละออง ที่เกิดจากการก่อสร้างบ้างเป็นบางครั้ง

๒. การก่อสร้างถนนที่เพิ่มขึ้นในเขตองค์การบริหารส่วนตำบล ทำให้การระบายน้ำได้ช้า เกิดน้ำท่วมขังในบางจุดทำให้องค์การบริหารส่วนตำบลต้องเร่งแก้ไขปัญหาการระบายน้ำให้มีประสิทธิภาพมากยิ่งขึ้น

### ผลการดำเนินงาน

องค์การบริหารส่วนตำบลนาคำ ได้ดำเนินการโครงการที่ปฏิบัติจริงในเขตพื้นที่ตำบลนาคำ โดยได้รับความร่วมมือการส่งเสริมและสนับสนุนจากภาคประชาชน ภาครัฐและภาคเอกชนในพื้นที่ตลอดจนโครงการต่าง ๆ ประสบผลสำเร็จด้วยดี ก่อให้เกิดประโยชน์แก่ประชาชนทั้งในพื้นที่และพื้นที่ใกล้เคียง โดยมีผลการดำเนินงานที่สำคัญดังนี้

#### โครงการเข้าค่ายธรรมะแก่เด็กและเยาวชนตำบลนาคำ



#### โครงการป้องกันและแก้ไขยาเสพติด



## โครงการวันเด็กแห่งชาติ



## โครงการก่อสร้างถนนคอนกรีตเสริมเหล็กบ้านหนองม่วง หมู่ที่ ๖





ประกาศองค์การบริหารส่วนตำบลนาคำ  
เรื่อง รายงานการติดตามและประเมินผลแผนพัฒนาท้องถิ่น พ.ศ.๒๕๖๓

\*\*\*\*\*

ตามระเบียบกระทรวงมหาดไทยว่าด้วยการจัดทำแผนพัฒนาขององค์กรปกครองส่วนท้องถิ่น พ.ศ. ๒๕๔๘ แก้ไขเพิ่มเติม (ฉบับที่ ๓ ) พ.ศ. ๒๕๖๑ ข้อ ๒๙ (๓) ให้ผู้บริหารท้องถิ่นเสนอต่อสภาท้องถิ่น และคณะกรรมการพัฒนาท้องถิ่น พร้อมทั้งประกาศผลการติดตามและประเมินผลแผนพัฒนาให้ประชาชนในท้องถิ่นทราบในที่เปิดเผยภายในสิบห้าวันนับแต่วันรายงานผลและเสนอความเห็นดังกล่าวและต้องปิดประกาศไว้เป็นระยะเวลาไม่น้อยกว่าสามสิบวันโดยอย่างน้อยปีละหนึ่งครั้งภายในธันวาคมของทุกปี”

บัดนี้ผู้บริหารได้รายงานผลการติดตามและประเมินผลต่อสภาท้องถิ่นและคณะกรรมการพัฒนาท้องถิ่นแล้วองค์การบริหารส่วนตำบลนาคำ จึงประกาศผลการติดตามและประเมินผลแผนพัฒนาท้องถิ่น พ.ศ. ๒๕๖๓ รายละเอียดตามรายงานผลการติดตามและประเมินผลแผนพัฒนาที่แนบมาพร้อมนี้

จึงประกาศให้ทราบโดยทั่วกัน

ประกาศ ณ วันที่ ๑๐ เดือน พฤศจิกายน พ.ศ. ๒๕๖๓

(นายสาคร บุตรแสนคม)

นายกองค์การบริหารส่วนตำบลนาคำ