

รายงานการติดตามและประเมินผล
แผนพัฒนาท้องถิ่นสี่ปี (พ.ศ. ๒๕๖๑ - ๒๕๖๔)
ดำเนินการในปีงบประมาณประจำปี พ.ศ. ๒๕๖๒



องค์การบริหารส่วนตำบลนาคำ
อำเภอวานรนิวาส จังหวัดสกลนคร

สารบัญ

หน้า

ส่วนที่ ๑ บทนำ

๑. ความสำคัญของการติดตามและประเมินผล.....๑
๒. วัตถุประสงค์ของการติดตามและประเมินผล.....๒
๓. ขั้นตอนการติดตามและประเมินผล.....๒
๔. เครื่องมือการติดตามและประเมินผล.....๕
๕. ประโยชน์ของการติดตามและประเมินผล.....๗

ส่วนที่ ๒ การติดตามและประเมินผล

๑. สรุปผลการติดตามและประเมินผล ปีงบประมาณ พ.ศ. ๒๕๖๑.....๘
๒. แนวทางการติดตามและประเมินผล ปีงบประมาณ พ.ศ. ๒๕๖๒.....๑๕

ส่วนที่ ๓ ผลการวิเคราะห์การติดตามและประเมินผล

๑. ผลการพิจารณาการติดตามและประเมินผลยุทธศาสตร์เพื่อ
ความสอดคล้องแผนพัฒนาท้องถิ่น.....๑๘
๒. ผลการพิจารณาการติดตามและประเมินผลโครงการเพื่อ
ความสอดคล้องแผนพัฒนาท้องถิ่น.....๑๘
๓. การวิเคราะห์เชิงปริมาณ.....๑๘
๔. การวิเคราะห์เชิงคุณภาพ.....๑๘
๕. สรุปผลการวิเคราะห์การติดตามและประเมินผล.....๑๘

ส่วนที่ ๔ สรุปผล ข้อเสนอแนะและข้อเสนอแนะ

๑. สรุปผลการพัฒนาท้องถิ่นในภาพรวม.....๒๘
๒. ข้อเสนอแนะในการจัดทำแผนพัฒนาท้องถิ่นในอนาคต.....๓๐

คำนำ

ตามระเบียบกระทรวงมหาดไทยว่าด้วยกฤษฎีกาจัดทำแผนพัฒนาขององค์การบริหารส่วนตำบล พ.ศ. ๒๕๔๘ แก้ไขเพิ่มเติม (ฉบับที่ ๓) พ.ศ. ๒๕๖๑ ข้อ ๒๙ (๓) ข้อ ๓๐ (๕) ให้ผู้บริหารท้องถิ่นเสนอต่อสภาท้องถิ่น และคณะกรรมการพัฒนาท้องถิ่น พร้อมทั้งประกาศผลการติดตาม และประเมินผลแผนพัฒนาให้ประชาชนในท้องถิ่นทราบในที่เปิดเผยภายในสิบห้าวันนับแต่วันรายงานผลและเสนอความเห็นดังกล่าวและต้องปิดประกาศไว้เป็นระยะเวลาไม่น้อยกว่าสามสิบวันโดยอย่างน้อยปีละหนึ่งครั้งภายในธันวาคมของทุกปี

กำหนดว่าคณะกรรมการติดตามและประเมินผลแผนพัฒนาท้องถิ่น มีอำนาจหน้าที่ ดังนี้ (๑) กำหนดแนวทาง วิธีการในการติดตามและประเมินผลแผนพัฒนา (๒) ดำเนินการติดตามและประเมินผลแผนพัฒนา (๓) รายงานผลและเสนอความเห็นซึ่งได้จากการติดตามและประเมินผลแผนพัฒนาต่อผู้บริหารท้องถิ่นเพื่อให้ผู้บริหารท้องถิ่นเสนอต่อสภาท้องถิ่น การติดตาม (Monitoring) และการประเมิน (Evaluation) เป็นกระบวนการที่แตกต่างกันมีจุดหมายไม่เหมือนกัน แต่กระบวนการทั้งสองมีความเกี่ยวข้องสัมพันธ์กัน และเมื่อนำแนวคิดและหลักการติดตามและประเมินผล (Monitoring and Evaluation) มาประสานใช้ด้วยกันอย่างเหมาะสม จะช่วยให้นายกองค์การบริหารส่วนตำบลนาคำ พนักงานส่วนตำบลพนักงานจ้าง และสมาชิกสภาองค์การบริหารส่วนตำบลนาคำ สามารถกำกับดูแล ทบทวน และพัฒนางาน พัฒนาท้องถิ่นตามแผนงาน โครงการได้อย่างมีประสิทธิภาพ และประสิทธิผล การติดตามและประเมินผลแผนพัฒนาท้องถิ่นสี่ปีขององค์การบริหารส่วนตำบลนาคำ

ทั้งนี้ให้ปิดประกาศโดยเปิดเผยไม่น้อยกว่าสามสิบวัน เพื่อประโยชน์ของประชาชนโดยส่วนรวมและเพื่อให้การบริหารงานองค์กรปกครองส่วนท้องถิ่นสอดคล้องกับแนวนโยบายของรัฐบาล กระทรวงมหาดไทยการติดตามและประเมินผลแผนพัฒนาขององค์การบริหารส่วนตำบล เพื่อให้สอดคล้องกับระเบียบฯ และการจัดทำแผนพัฒนาท้องถิ่นให้สอดคล้องกับปัญหา ความต้องการ และแนวทางการพัฒนาที่เหมาะสมกับพื้นที่และสถานการณ์ภายนอก จึงมีการติดตามและประเมินผลแผนพัฒนาท้องถิ่นในรอบปีงบประมาณ ๒๕๖๒ ขึ้น และสรุปรายงานผลเสนอผู้บริหารท้องถิ่น คณะกรรมการพัฒนา สภาท้องถิ่น และประชาชนรับทราบตามลำดับต่อไป

**คณะกรรมการติดตามและประเมินผล
แผนพัฒนาองค์การบริหารส่วนตำบลตำบลนาคำ**

ส่วนที่ ๑

บทนำ

๑. ความสำคัญของการติดตามและประเมินผล

การติดตาม (Monitoring) และ การประเมิน (Evaluation) เป็นกระบวนการที่แตกต่างกันมีจุดหมายไม่เหมือนกัน แต่กระบวนการทั้งสองมีความเกี่ยวข้องสัมพันธ์กัน และเมื่อนำแนวคิดและหลักการติดตามและประเมินผล (Monitoring and Evaluation) มาประสานใช้ด้วยกันอย่างเหมาะสม จะช่วยให้หน่วยงานองค์การบริหารส่วนตำบลนำค่านักงานส่วนตำบล พนักงานจ้าง และสมาชิกสภาองค์การบริหารส่วนตำบล (สามารถกำกับดูแล ทบทวน และพัฒนางาน พัฒนาท้องถิ่นตามแผนงาน โครงการได้อย่างมีประสิทธิภาพและประสิทธิผล การติดตามและประเมินผล แผนพัฒนาท้องถิ่นขององค์การบริหารส่วนตำบล จึงเป็นการติดตามผลที่สำคัญ ดังนี้

๑. ผลการปฏิบัติงานของผู้รับผิดชอบแต่ละแผนงาน โครงการเพื่อการพัฒนาองค์การบริหารส่วนตำบล หรือกิจกรรมต่าง ๆ ที่ดำเนินการหรือไม่ได้ดำเนินการตามแผนพัฒนาท้องถิ่นที่กำหนดไว้หรือไม่ รวมทั้งงบประมาณในการดำเนินงาน

๒. ผลการใช้ปัจจัยหรือทรัพยากรต่างๆ ในการพัฒนาองค์การบริหารส่วนตำบล ตรวจสอบดูว่าแผนงาน โครงการเพื่อการพัฒนาได้รับปัจจัยหรือทรัพยากรทั้งด้านปริมาณ และคุณภาพตามระยะเวลาที่กำหนดไว้หรือไม่อย่างไร

๓. ผลการดำเนินงาน ตรวจสอบดูว่าได้ผลตรงตามเป้าหมายที่กำหนดไว้หรือไม่เพียงใด มีปัญหาอุปสรรคอะไรบ้าง ทั้งในด้านการจัดทำแผนพัฒนาท้องถิ่น การดำเนินการตามแผนงานและโครงการเพื่อการพัฒนาท้องถิ่น และขั้นตอนต่างๆ ในการดำเนินการตามโครงการเพื่อการพัฒนาท้องถิ่น

๔. ความสำคัญของการติดตามและประเมินแผนเป็นเครื่องมือสำคัญในการทดสอบผลการดำเนินงานตามภารกิจขององค์การบริหารส่วนตำบล ว่าดำเนินการได้ตามเป้าหมายที่กำหนดไว้หรือไม่ ทำให้ทราบและกำหนดทิศทางการพัฒนาได้อย่างเป็นรูปธรรมและเกิดความชัดเจนที่จะทำให้ทราบถึงจุดแข็ง (strengths) จุดอ่อน (weaknesses) โอกาส (opportunities) ปัญหาหรืออุปสรรค (threats) ของแผนพัฒนาท้องถิ่น โครงการ กิจกรรมต่าง ๆ ซึ่งอาจเกิดจากนายองค์การบริหารส่วนตำบล สมาชิกสภาองค์การบริหารส่วนตำบล ปลัด/รองปลัดองค์การบริหารส่วนตำบล ผู้บริหารระดับหัวหน้าสำนัก/ผู้อำนวยการกอง บุคลากรขององค์การบริหารส่วนตำบล สภาพพื้นที่และผู้มีส่วนเกี่ยวข้องเพื่อนำไปสู่การปรับปรุงแผนงาน โครงการพัฒนาให้เกิดความสอดคล้องกับสภาพพื้นแวดล้อมในสังคมภายใต้ความต้องการและความพึงพอใจของประชาชนตำบล/องค์การบริหารส่วนตำบล

บทสรุปของความสำคัญก็คือ ในการไปสู่การวางแผนการพัฒนาในปีต่อๆ ไปเพื่อให้เกิดผลสัมฤทธิ์เชิงคุณค่าในกิจการสาธารณะมากที่สุดและเมื่อพบจุดแข็งก็ต้องเร่งรีบดำเนินการและจะต้องมีความสุขรอบคอบในการดำเนินการขยายโครงการ งานต่างๆ ที่เป็นจุดแข็งและพึงรอโอกาสในการเสริมสร้างให้เกิดจุดแข็งนี้ และเมื่อพบปัญหาและอุปสรรคก็ต้องตั้งรับให้มั่น รอโอกาสที่จะดำเนินการและตั้งมั่นอย่างสุขุมรอบคอบพยายามลดถอยสิ่งที่เป็นปัญหาและอุปสรรค เมื่อพบจุดอ่อนต้องหยุดและถดถอยปัญหาหลงให้ได้ ดำเนินการปรับปรุงให้ดีขึ้นตั้งรับให้มั่นเพื่อรอโอกาสและสุดท้ายเมื่อมีโอกาสก็ต้องใช้พันธมิตรหรือผู้มีส่วนได้เสียในองค์การบริหารส่วนตำบลให้เกิดประโยชน์เพื่อดำเนินการขยายแผน โครงการ งานต่างๆ พร้อมการปรับปรุงและเร่งรีบดำเนินการ สิ่งเหล่านี้จะถูกค้นพบเพื่อให้เกิดการพัฒนาองค์การบริหารส่วนตำบลโดยการติดตามและประเมินผลซึ่งส่งผลให้เกิดกระบวนการพัฒนาอย่างเข้มแข็งและมีความยั่งยืน เป็นไปตามเป้าหมายประสงค์ที่ตั้งไว้ได้อย่างดียิ่ง

๒. วัตถุประสงค์ของการติดตามและประเมินผล

การติดตามและประเมินผลแผนพัฒนาท้องถิ่นสี่ปีมุ่งค้นหาแผนงาน โครงการที่ได้ดำเนินการไปแล้วว่าสิ่งใดควรดำเนินการต่อไปตามวัตถุประสงค์ของแผนงาน โครงการ หรือศึกษาระหว่างดำเนินการตามโครงการ เพื่อการพัฒนาท้องถิ่นว่ามีปัญหาใดควรปรับปรุงเพื่อการบรรลุเป้าหมาย ติดตามและประเมินผลแผนงาน โครงการเพื่อการพัฒนาท้องถิ่นที่ไม่ได้ดำเนินการเป็นเพราะเหตุใด เกิดปัญหาจากเรื่องใด จึงได้กำหนดเป็นวัตถุประสงค์ได้ดังนี้

๑. เพื่อเป็นเครื่องมือในการบริหารราชการท้องถิ่นขององค์การบริหารส่วนตำบลนาคำ ซึ่งจะช่วยตอบสนองภารกิจตามอำนาจหน้าที่ของหน่วยงาน รวมทั้งปรับปรุงการปฏิบัติงานให้ดีขึ้น มีประสิทธิภาพ และประสิทธิผล

๒. เพื่อให้ทราบความก้าวหน้าการดำเนินงานตามระยะเวลาและเป้าหมายที่กำหนดไว้ สภาพผลการดำเนินงาน ตลอดจนปัญหา อุปสรรคในการพัฒนาท้องถิ่นตามภารกิจที่ได้กำหนดไว้

๓. เพื่อเป็นข้อมูลสำหรับเร่งรัด ปรับปรุง แก้ไข ข้อยกพร่องของการดำเนินงาน โครงการ การยกเลิกโครงการที่ไม่เหมาะสมหรือหมดความจำเป็นขององค์การบริหารส่วนตำบลนาคำ

๔. เพื่อทราบถึงสภาพการบริหารการใช้จ่ายงบประมาณขององค์การบริหารส่วนตำบลนาคำ

๕. เพื่อสร้างความรับผิดชอบของนายกองค์การบริหารส่วนตำบลนาคำ, ปลัด อบต., รองปลัด อบต., หัวหน้าสำนักปลัด และผู้อำนวยการกองต่างๆ ขององค์การบริหารส่วนตำบลนาคำ ที่จะต้องผลักดันให้การดำเนินการตามแผนงาน โครงการต่าง ๆ เป็นไปอย่างมีประสิทธิภาพ บรรลุวัตถุประสงค์กับให้เกิดประโยชน์กับผู้มีส่วนได้เสีย ผู้มีส่วนเกี่ยวข้อง ประชาชนในตำบลนาคำ จำนวน ๙ หมู่บ้าน

๖. เพื่อติดตามและประเมินผลการดำเนินงานตามตัวชี้วัดร้อยละความสำเร็จของปฏิบัติงานตามแผนงาน/โครงการของสำนัก/กอง/ฝ่ายต่างๆ ในปีงบประมาณ พ.ศ. ๒๕๖๒

๓. ขั้นตอนการติดตามและประเมินผล

ระเบียบกระทรวงมหาดไทยว่าด้วยการจัดทำแผนพัฒนาขององค์การบริหารส่วนตำบลนาคำ พ.ศ. ๒๕๔๘ และแก้ไขเพิ่มเติม (ฉบับที่ ๒) พ.ศ. ๒๕๕๙ ข้อ ๒๙ กำหนดว่า คณะกรรมการติดตามและประเมินผลแผนพัฒนาท้องถิ่น มีอำนาจหน้าที่ ดังนี้ (๑) กำหนดแนวทาง วิธีการในการติดตามและประเมินผลแผนพัฒนา (๒) ดำเนินการติดตามและประเมินผลแผนพัฒนา (๓) รายงานผลและเสนอความเห็นซึ่งได้จากการติดตามและประเมินผลแผนพัฒนาต่อผู้บริหารท้องถิ่นเพื่อให้ผู้บริหารท้องถิ่นเสนอต่อสภาท้องถิ่น และคณะกรรมการพัฒนาท้องถิ่นพร้อมทั้งประกาศผลการติดตามและประเมินผลแผนพัฒนาให้ประชาชนในท้องถิ่นทราบในที่เปิดเผยภายในสิบห้าวันนับแต่วันรายงานผลและเสนอความเห็นดังกล่าวและต้องปิดประกาศไว้เป็นระยะเวลาไม่น้อยกว่าสามสิบวันโดยอย่างน้อยปีละหนึ่งครั้งในเดือนธันวาคมของทุกปี (๔) แต่งตั้งคณะอนุกรรมการหรือคณะทำงานเพื่อช่วยปฏิบัติงานตามที่เห็นสมควร

๓.๑ การดำเนินการติดตามและประเมินผล

คณะกรรมการติดตามและประเมินผลแผนพัฒนาท้องถิ่น มีจำนวน ๑๑ คน ประกอบด้วย

๑) สมาชิกสภา อบต.นาคำ ที่สภา อบต.นาคำ คัดเลือก จำนวน ๓ คน

๒) ผู้แทนประชาคมท้องถิ่นที่ประชาคมท้องถิ่นคัดเลือก จำนวน ๒ คน

๓) ผู้แทนหน่วยงานที่เกี่ยวข้องที่นายกองค์การบริหารส่วนตำบลนาคำ คัดเลือก จำนวน ๒ คน

๔) หัวหน้าส่วนการบริหารที่คัดเลือกกันเอง จำนวน ๒ คน และผู้ทรงคุณวุฒิที่นายกองค์การบริหารส่วนตำบลนาคำ คัดเลือก จำนวน ๒ คน

คณะกรรมการติดตามและประเมินผลแผนพัฒนาท้องถิ่นขององค์การบริหารส่วนตำบลนาคำ ต้องดำเนินการให้การติดตามและประเมินผลแผนพัฒนาท้องถิ่นบรรลุวัตถุประสงค์ตามแผนพัฒนาท้องถิ่นสี่ปี ดังนี้

๑. ประชุมเพื่อกำหนดกรอบแนวทาง และวิธีการติดตามและประเมินผลแผนพัฒนาท้องถิ่น โดยการกำหนดกรอบ แนวทาง วิธีการ และห้วงเวลาให้เหมาะสมกับองค์การบริหารส่วนตำบลนาคำ
๒. ดำเนินการติดตามและประเมินพัฒนาท้องถิ่นสี่ปีตามกรอบแนวทาง วิธีการ และห้วงเวลาที่กำหนด โดยสามารถติดตามและประเมินผลได้ตลอดระยะเวลา
๓. รายงานผลและเสนอความเห็นซึ่งได้จากการติดตามและประเมินผลแผนพัฒนาท้องถิ่นสี่ปีต่อนายกองค์การบริหารส่วนตำบลนาคำ เพื่อดำเนินการต่อไป

๓.๒ การกำหนดแนวทางและวิธีการ

คณะกรรมการติดตามและประเมินผลแผนพัฒนาท้องถิ่นขององค์การบริหารส่วนตำบลนาคำ ได้กำหนดการแบ่งขั้นตอนเพื่อเป็นการกำหนดแนวทางและวิธีการสำหรับการติดตามและประเมินผลแผนพัฒนาขององค์การบริหารส่วนตำบลนาคำ ดังนี้

๒.๑ การกำหนดวัตถุประสงค์และขอบเขตการติดตามและประเมินผล การติดตามยุทธศาสตร์และโครงการเพื่อการพัฒนาท้องถิ่น จะเริ่มดำเนินการศึกษาและรวบรวมข้อมูลของโครงการที่จะติดตามว่ามีวัตถุประสงค์หลักอะไร มีการกำหนดการติดตามและประเมินผลไว้หรือไม่ (ซึ่งดูได้จากการกำหนดตัวชี้วัด : KPI) ถ้ากำหนดไว้แล้วมีความชัดเจนเพียงใด ใครเป็นผู้รับผิดชอบ ใครเป็นผู้ใช้ผลการติดตาม เป็นต้น จากนั้นศึกษาว่าผู้ใช้ผล การนำผลไปใช้ประโยชน์อย่างไร เมื่อใด ข้อมูลหลักๆ ที่ต้องการคืออะไร ต้องการให้รายงานผลอย่างไร มีข้อเสนอแนะในการติดตามผลอย่างไร ซึ่งการศึกษาดังกล่าวอาจใช้วิธีสัมภาษณ์และ/หรือสังเกตแล้วนำผลที่ได้มา กำหนดเป็นวัตถุประสงค์และขอบเขตในการติดตาม

๒.๒ วางแผนติดตามและประเมินผล จะนำวัตถุประสงค์และขอบเขตในการติดตามงานจากข้อ ๒.๑ มาวิเคราะห์ แล้วเขียนรายละเอียด ซึ่งประกอบด้วยประเด็นหลักๆ คือ วัตถุประสงค์การติดตาม แหล่งข้อมูล เวลาที่เก็บข้อมูล วิธีการเก็บรวบรวมข้อมูล และวิธีการวิเคราะห์ข้อมูล จากนั้นสร้างเครื่องมือซึ่งส่วนใหญ่จะเป็นแบบสัมภาษณ์หรือแบบสอบถาม กำหนดการทดลองและปรับปรุงเครื่องมือ

๒.๓ ดำเนินการหรือปฏิบัติตามแผนพัฒนาท้องถิ่น เป็นการดำเนินการตามวัตถุประสงค์และขั้นตอนที่ได้กำหนดไว้ ซึ่งสิ่งสำคัญที่ต้องการในขั้นนี้ คือ ข้อมูลจากแหล่งต่างๆ ดังนั้น แม้จะวางแผนพัฒนาท้องถิ่นไว้ดีและได้ข้อมูลที่มีคุณภาพเพียงใดก็ตาม แต่ถ้าในเชิงปริมาณได้น้อยก็ต้องติดตามเพิ่มจนกว่าจะได้ครบขั้นต่ำตามที่กำหนดไว้ตามแผนพัฒนาท้องถิ่น

๒.๔ การวิเคราะห์ข้อมูล เป็นการวิเคราะห์ตามวัตถุประสงค์ของการติดตามที่กำหนดไว้ แต่ละโครงการตามตัวชี้วัดที่กำหนดไว้ โดยอาจใช้วิธีการทางสถิติพื้นฐาน เช่น การแจกแจงค่าร้อยละ ค่าเฉลี่ย ค่าเบี่ยงเบนมาตรฐาน จำนวน เป็นต้น หรืออาจใช้การวิเคราะห์แบบ Matrix การพรรณนาเปรียบเทียบ การเขียน Flow Chart การแสดงแผนภูมิแกนต์ (Gantt Chart) หรืออาจใช้หลาย ๆ วิธีประกอบกันตามความเหมาะสมของพื้นที่องค์การบริหารส่วนตำบลนาคำ

๒.๕ รายงานตามแบบแผนพัฒนาท้องถิ่นเป็นการรายงานให้ผู้เกี่ยวข้องทราบโดยรายงานตามแบบที่กำหนดไว้ตามแผนพัฒนาท้องถิ่น ทั้งนี้ การรายงานผลการติดตามแผนงาน โครงการหนึ่งๆ อาจมีหลายลักษณะก็ได้ตามความเหมาะสมขององค์การบริหารส่วนตำบลนาคำ ในการรายงานผลการติดตามโครงการอาจเขียนเป็นรายงานเชิงเทคนิคซึ่งประกอบด้วยก็ได้ ความเป็นมาของโครงการที่จะติดตามโดยสรุปวัตถุประสงค์และประโยชน์ที่คาดว่าจะได้รับจากการติดตาม ซึ่งจะปรากฏในส่วนที่ ๒ และส่วนที่ ๓

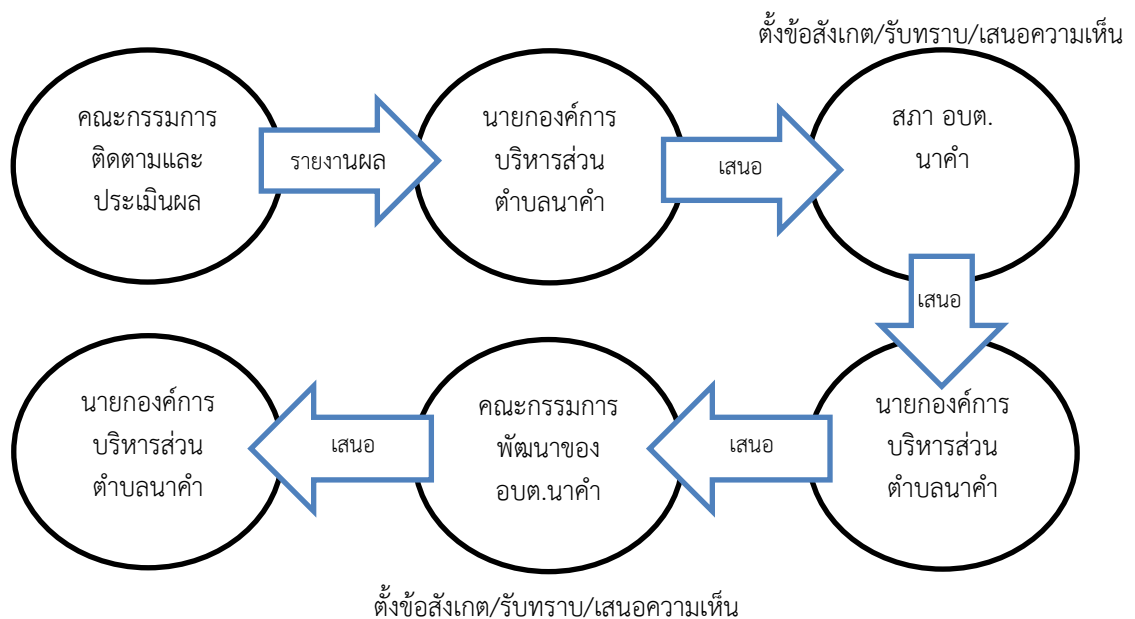
๒.๖ รายงานผลและเสนอความเห็นซึ่งได้จากการติดตามและประเมินผลแผนพัฒนาท้องถิ่นต่อผู้บริหารท้องถิ่นเสนอต่อสภาท้องถิ่น และคณะกรรมการพัฒนาท้องถิ่น พร้อมทั้งประกาศผลการติดตามและประเมินผลแผนพัฒนาท้องถิ่นให้ประชาชนในท้องถิ่นทราบในที่เปิดเผยภายในสิบห้าวันนับแต่วันรายงานผลและเสนอความเห็นดังกล่าว และต้องปิดประกาศไว้เป็นระยะเวลาไม่น้อยกว่าสามสิบโดยอย่างน้อยปีละหนึ่งครั้งภายในเดือนธันวาคมของทุกปี

๒.๗ การวินิจฉัยสั่งการ การนำเสนอเพื่อให้เกิดการเปลี่ยนแปลง ปรับปรุง แก้ไขที่ดี หลังจากคณะกรรมการติดตามและประเมินผลแผนพัฒนาขององค์การบริหารส่วนตำบลนาคำ หรือผู้เกี่ยวข้องหรือผู้มีอำนาจในสำนัก กอง ฝ่ายต่าง ๆ ได้รับรายงานสรุปแล้วจะวินิจฉัย/สั่งการ เพื่อแก้ไขปัญหาที่ได้จากรายงานสรุป ซึ่งอาจกระทำโดยตรงหรือเสนอรายงานตามสายบังคับบัญชาก็ได้ตามความเหมาะสมต่อนายกองค์การบริหารส่วนตำบลนาคำ

๓.๓ การรายงานผล

คณะกรรมการติดตามและประเมินผลแผนพัฒนาขององค์การบริหารส่วนตำบลนาคำ มีอำนาจหน้าที่ในการรายงานผลและเสนอความเห็นซึ่งได้จากการติดตามและประเมินผลแผนพัฒนาต่อนายกองค์การบริหารส่วนตำบลนาคำ เพื่อให้องค์การบริหารส่วนตำบลนาคำ เสนอต่อสภา อบต. นาคำ และคณะกรรมการพัฒนาขององค์การบริหารส่วนตำบลนาคำ โดยอย่างน้อยปีละหนึ่งครั้งภายในเดือนธันวาคมของทุกปี

ขั้นตอนการรายงานผล



ประกาศผลการติดตามและประเมินผล
แผนพัฒนาให้ประชาชนในตำบลนาคำ
จำนวน ๙ หมู่บ้าน ทราบในที่เปิดเผย
ภายในสิบห้าวัน นับแต่วันรายงานผลและ
เสนอความเห็นดังกล่าวและต้องปิด
ประกาศไว้เป็นระยะเวลาไม่น้อยกว่า
สามสิบวัน

๔. เครื่องมือการติดตามและประเมินผล

เครื่องมือการติดตามและประเมินผลแผนพัฒนาท้องถิ่น (Monitoring and evaluation tools for local development plans) เป็นสิ่งของ วัสดุ อุปกรณ์หรือเทคนิควิธีการที่คณะกรรมการติดตามและประเมินผลแผนพัฒนาองค์การบริหารส่วนตำบลนำมาใช้ในการเก็บข้อมูลการติดตามผลรวมทั้งโดยการพิจารณาเลือกใช้เครื่องมือและเทคนิควิธีการที่คณะกรรมการติดตามและประเมินผลแผนพัฒนาท้องถิ่นได้คิดสร้างไว้เพื่อใช้ในการติดตามและประเมินผล เช่น แบบสอบถามวัดทัศนคติ มาตรฐานประมาณค่า และวิธีการ เป็นต้น และหรือโดยการสร้างเครื่องติดตามและประเมินผลแผนพัฒนาท้องถิ่น ได้แก่ แบบสอบถาม (Questionnaires) แบบสัมภาษณ์ (Interview) และแบบสังเกตการณ์ (Observation) เป็นต้น โดยอาศัยสภาพพื้นที่ทั่วไป อำนาจหน้าที่ภารกิจขององค์การบริหารส่วนตำบล รวมถึงผู้มีส่วนได้เสียในท้องถิ่นรวมทั้งเกณฑ์มาตรฐาน แบบต่างๆ ที่ได้กำหนดขึ้นหรือการนำไปทดลองใช้เพื่อปรับปรุงแก้ไขแล้ว จึงนำเครื่องมือการติดตามและประเมินผลแผนพัฒนาท้องถิ่นไปใช้ในการปฏิบัติงานจริงหรือภาคสนาม ดำเนินการสำรวจและเก็บข้อมูล วิเคราะห์ข้อมูล สรุปข้อมูลที่เป็นจริงต่อไป

๔.๑ กรอบและแนวทางในการติดตามและประเมินผล

คณะกรรมการติดตามและประเมินผลแผนพัฒนาท้องถิ่นขององค์การบริหารส่วนตำบลกำหนดกรอบและแนวทางในการติดตามและประเมินผล ดังนี้

๑.๑ กำหนดกรอบเวลา (Time & Time Frame) โดยกำหนดกรอบระยะเวลา ดังนี้

๑) ประชุมคณะกรรมการติดตามและประเมินผลแผนพัฒนาท้องถิ่นขององค์การบริหารส่วนตำบล อย่างน้อยไตรมาสละ ๑ ครั้ง

๒) สรุปผลการติดตามและประเมินผลทุกไตรมาส และสรุปภาพรวมของไตรมาสที่ผ่านมา ทุกครั้ง

๓) รายงานผลและเสนอความเห็นซึ่งได้จากการติดตามและประเมินผลแผนพัฒนาต่อนายกองค์การบริหารส่วนตำบล เพื่อให้นายกองค์การบริหารส่วนตำบล เสนอสภา อบต. นำคำ ภายในระยะเวลาที่กำหนด

๑.๒ ความสอดคล้อง (Relevance) เป็นความสอดคล้องของยุทธศาสตร์ แผนงาน โครงการที่ได้กำหนดขึ้นมีความสอดคล้องและนำไปกำหนดเป็นวิสัยทัศน์ขององค์การบริหารส่วนตำบล

๑.๓ ความเพียงพอ (Adequacy) กำหนดทรัพยากรสำหรับการดำเนินการติดตามและประเมินผลประกอบด้วยคน เงิน วัสดุ อุปกรณ์ เครื่องมือในการปฏิบัติงานตามศักยภาพโดยนำเครื่องมือที่มีอยู่จริงในองค์การบริหารส่วนตำบล มาปฏิบัติงาน

๑.๔ ความก้าวหน้า (Progress) กรอบของความก้าวหน้าแผนงาน โครงการต่างๆ จะวัดจากรายการที่เป็นโครงการในรอบ ๕ ปี วัดได้จากช่องปีงบประมาณและที่ผ่านมา โครงการที่ต่อเนื่องจากปีงบประมาณที่ผ่านมา

๑.๕ ประสิทธิภาพ (Efficiency) เป็นการติดตามและประเมินผลความสัมพันธ์กันระหว่างผลผลิตหรือผลที่ได้รับจริงกับทรัพยากรที่ถูกใช้ไปในการพัฒนาท้องถิ่นขององค์การบริหารส่วนตำบล ซึ่งสามารถวัดได้ในเชิงปริมาณ ขนาด ความจุ พื้นที่ จำนวน ระยะเวลา เป็นต้น

๑.๖ ประสิทธิภาพ (Effectiveness) เป็นผลที่ได้จากประสิทธิภาพทำให้เกิดผลลัพธ์และผลผลิต (Outcome and Output) ซึ่งสามารถวัดได้ในเชิงปริมาณและเชิงคุณภาพหรือวัดได้เฉพาะเชิงคุณภาพ ซึ่งวัดเป็นความพึงพอใจหรือสิ่งที่ประชาชนชื่นชอบหรือการมีความสุข เป็นต้น

กำหนดแนวทางการวิเคราะห์สภาพแวดล้อมการติดตามและประเมินผลมีความจำเป็นที่จะต้องวิเคราะห์สภาพแวดล้อมขององค์การบริหารส่วนตำบลนาคำ ทั้งในระดับหมู่บ้านและระดับตำบล และอาจรวมถึงอำเภอวารินวิบูลย์ และจังหวัดสกลนครด้วย เพราะหาความสัมพันธ์และปฏิสัมพันธ์ในเชิงการพัฒนาท้องถิ่นแบบองค์รวมของจังหวัดเดียวกัน

๔.๒ ระเบียบ วิธีในการติดตามและประเมินผล

คณะกรรมการติดตามและประเมินผลแผนพัฒนาท้องถิ่นขององค์การบริหารส่วนตำบลนาคำ กำหนดระเบียบ วิธีในการติดตามและประเมินผล ดังนี้

๒.๑ ระเบียบในการติดตามและประเมินผลแผนพัฒนา ระเบียบวิธีในการติดตามและประเมินผล มีองค์ประกอบใหญ่ๆ ที่สำคัญ ๓ ประการ คือ

- ๑) ผู้เข้าร่วมติดตามและประเมินผล
- ๒) เครื่องมือ
- ๓) กรรมวิธีหรือวิธีการต่าง ๆ

๒.๒ วิธีในการติดตามและประเมินผลแผนพัฒนา

๑) การออกแบบการติดตามและประเมินผล การออกแบบเพื่อการติดตามและประเมินผลแผนพัฒนามีเป้าหมายเพื่อมุ่งตอบปัญหาการติดตามและประเมินผลได้อย่างตรงประเด็น อธิบายหรือควบคุมความผันแปรของโครงการเพื่อการพัฒนาท้องถิ่นที่จะเกิดขึ้นได้

๒) การสำรวจ (survey) เป็นการรวบรวมข้อมูลจากบันทึกหรือทะเบียนที่ผู้รับผิดชอบโครงการจัดทำไว้แล้ว หรืออาจเป็นข้อมูลที่คณะกรรมการติดตามและประเมินผลต้องจดบันทึก (record) สังเกต (observe) หรือวัด (measurement) โดยคณะกรรมการติดตามและประเมินผลจะดำเนินการในพื้นที่จากผู้มีส่วนเกี่ยวข้อง เจ้าหน้าที่ บุคลากรขององค์การบริหารส่วนตำบลนาคำ เป็นข้อมูลที่มีอยู่ตามธรรมชาติ พฤติกรรม ความต้องการ ซึ่งศึกษาได้โดยวิธีการสังเกตและสามารถวัดได้

๔.๓ กำหนดเครื่องมือที่ใช้ในการติดตามและประเมินผล

คณะกรรมการติดตามและประเมินผลแผนพัฒนาท้องถิ่นขององค์การบริหารส่วนตำบลนาคำ กำหนดเครื่องมือที่ใช้ในการติดตามและประเมินผล ดังนี้

๔.๓.๑ การทดสอบและการวัด (Tests & Measurements) วิธีการนี้จะทำการทดสอบและวัดผล เพื่อดูระดับการเปลี่ยนแปลง ซึ่งรวมถึงแบบทดสอบต่างๆ การประเมินการปฏิบัติงาน และแนวทางการวัด จะใช้เครื่องมือใดในการทดสอบและการวัดนั้นเป็นไปตามความเหมาะสมของโครงการพัฒนาท้องถิ่น

๔.๓.๒ การสัมภาษณ์ (Interviews) อาจเป็นการสัมภาษณ์เดี่ยว หรือกลุ่มก็ได้ การสัมภาษณ์เป็นการยืนยันว่า ผู้มีส่วนเกี่ยวข้อง ผู้ได้รับผลกระทบมีความเกี่ยวข้องและได้รับผลกระทบในระดับใด โดยทั่วไปการสัมภาษณ์ถูกแบ่งออกเป็น ๒ ประเภท คือ การสัมภาษณ์แบบเป็นทางการหรือกึ่งทางการ (formal or semiformal interview) ซึ่งใช้แบบสัมภาษณ์แบบมีโครงสร้าง (structure interviews) ดำเนินการสัมภาษณ์ และการสัมภาษณ์แบบไม่เป็นทางการ (informal interview) ซึ่งคล้ายๆ กับการพูดสนทนาอย่างไม่มีพิธีรีตองไม่เคร่งครัดในขั้นตอน

๔.๓.๓ การสังเกต (Observations) คณะกรรมการติดตามและประเมินผลแผนพัฒนาองค์การบริหารส่วนตำบลนาคำ ใช้การสังเกตเพื่อเฝ้าดูว่ากำลังเกิดอะไรขึ้นกับการพัฒนาท้องถิ่นขององค์การบริหารส่วนตำบลนาคำ มีการบันทึกการสังเกต แนวทางในการสังเกต และกำหนดการดำเนินการสังเกต (๑) การสังเกตแบบมีส่วนร่วม (Participant observation) เป็นวิธีการสังเกตที่คณะกรรมการติดตามและประเมินผลเข้าไปใช้ชีวิตร่วมกับประชาชนในหมู่บ้านหรือตัวบุคคล ชุมชน มีกิจกรรมร่วมกัน (๒) การสังเกตแบบไม่มีส่วนร่วม

(Non-participant observation) หรือการสังเกตโดยตรง (Direct observation) เป็นการสังเกต บันทึกลักษณะทางกายภาพ โครงสร้าง และความสัมพันธ์ของผู้มีส่วนได้เสียในองค์การบริหารส่วนตำบลนาคำ

๔.๓.๔ การสำรวจ (surveys) ในที่นี้หมายถึง การสำรวจเพื่อประเมินความคิดเห็น การรับรู้ทัศนคติ ความพึงพอใจ ความจำเป็น ความต้องการของประชาชนในตำบลนาคำ คณะกรรมการติดตามและประเมินผลแผนพัฒนาองค์การบริหารส่วนตำบลนาคำ จะมีการบันทึกการสำรวจ และทิศทางการสำรวจไว้เป็นหลักฐาน

๔.๓.๕ เอกสาร (Documents) การติดตามและประเมินผลยุทธศาสตร์และโครงการมีความจำเป็นอย่างยิ่งที่จะต้องใช้อเอกสาร ซึ่งเป็นเอกสารที่เกี่ยวข้องกับยุทธศาสตร์การพัฒนา ปัญหาความต้องการของประชาชนในท้องถิ่น สาเหตุของปัญหา แนวทางการแก้ไขปัญหาหรือแนวทางการพัฒนา ตลอดจนเป้าประสงค์ ค่าเป้าหมาย กลยุทธ์ แผนงาน ผลผลิตหรือโครงการ วิสัยทัศน์ขององค์การบริหารส่วนตำบลนาคำ

๕. ประโยชน์ของการติดตามและประเมินผล

การติดตามและประเมินผลมีประโยชน์ที่สำคัญคือ การนำไปใช้แก้ไขปัญหาดังกล่าว ระหว่างดำเนินโครงการ รองลงมา คือนำไปใช้สำหรับวางแผนการจัดทำแผนพัฒนาท้องถิ่นสี่ปีในอนาคต ประโยชน์ต่างๆ แยกเป็นหัวข้อได้ ดังนี้

๑. ได้ทราบถึงสถานภาพและสถานการณ์ต่างๆ ของการจัดทำแผนพัฒนาท้องถิ่นและการดำเนินการตามโครงการ ซึ่งจะช่วยให้วิธีการปฏิบัติดำเนินการไปแนวทางเดียวกัน

๒. ได้ทราบถึงข้อดี ข้อเสีย ข้อบกพร่องต่างๆ ตลอดจนปัจจัยที่ทำให้แผนพัฒนาท้องถิ่นสี่ปี และการดำเนินการตามโครงการพัฒนาท้องถิ่นมีปัญหา ทำให้สามารถแก้ไขได้ทุกจุด ตรงเป้าหมายอย่างทันที่ทั้งในปัจจุบันและอนาคต

๓. ช่วยให้การใช้ทรัพยากรต่างๆ เกิดความประหยัด คุ่มค่าไม่เสียประโยชน์ ประหยัดเวลา งบประมาณ และทรัพยากรในการดำเนินโครงการพัฒนาท้องถิ่น

๔. สามารถเก็บรวบรวม วิเคราะห์ข้อมูลต่างๆ ที่เกี่ยวกับรายละเอียด ความต้องการ สภาพปัญหาต่าง ๆ ที่จะนำไปจัดทำเป็นโครงการเพื่อพัฒนาท้องถิ่น เพื่อนำเสนอโครงการในเชิงสถิติหรือข้อมูลที่เป็นจริง ทำให้ได้รับความเชื่อถือและการยอมรับจากประชาชน ผู้มีส่วนได้เสีย หน่วยงานราชการ รัฐวิสาหกิจ องค์กรต่างๆ

๕. กระตุ้นให้ผู้ปฏิบัติงานและผู้เกี่ยวข้องกับการพัฒนาท้องถิ่น การจัดทำโครงการและรับผิดชอบโครงการ มีความสำนึกต่อหน้าที่ความรับผิดชอบ และกระตือรือร้นในการแก้ไข ตลอดจนปรับปรุงรายละเอียดเนื้อหา ข้อมูลให้เป็นปัจจุบันเสมอ

๖. การวินิจฉัย สั่งการ นายกององค์การบริหารส่วนตำบลนาคำ ปลัด/รองปลัด ผู้บริหารระดับสำนัก/กอง/ฝ่ายต่างๆ ขององค์การบริหารส่วนตำบลนาคำสามารถวินิจฉัย สั่งการได้อย่างถูกต้อง ชัดเจน รัดกุมมีเหตุมีผลในการพัฒนาท้องถิ่นให้สอดคล้องกับสภาพความเป็นจริงและตามอำนาจหน้าที่ นอกจากนี้ยังสามารถกำหนดมาตรการต่างๆ สำหรับการปรับปรุงแก้ไขและป้องกันความผิดพลาดที่จะเกิดขึ้นได้

๗. ทำให้ภารกิจต่างๆ ของบุคลากรในองค์การบริหารส่วนตำบลนาคำแต่ละคน แต่ละสำนัก/กอง/ฝ่ายต่างๆ มีความสอดคล้องกัน ประสานการทำงานให้เป็นองค์กรรวมของหน่วยงาน ทำให้เป้าหมายขององค์การบริหารส่วนตำบลนาคำเกิดความสำเร็จตามเป้าหมายหลัก มีความสอดคล้องและเกิดประสิทธิภาพและประสิทธิผล

๘. สามารถรักษาคุณภาพของงานหรือภารกิจให้เป็นไปและตรงตามวัตถุประสงค์ของโครงการ กิจกรรมงานต่างๆ และประชาชนพึงพอใจเมื่อได้รับการบริการประชาชนในเขตตำบลนาคำ

ส่วนที่ ๒

การติดตามและประเมินผล

๑. สรุปผลการติดตามและประเมิน ปีงบประมาณ พ.ศ. ๒๕๖๑

๑.๑ ยุทธศาสตร์การพัฒนาท้องถิ่น

ยุทธศาสตร์การพัฒนาขององค์การบริหารส่วนตำบลนาคำ

ในการกำหนดกรอบยุทธศาสตร์ เพื่อใช้เป็นแนวทางในการจัดทำแผนพัฒนาขององค์กรปกครองส่วนท้องถิ่น ถือว่ามีความสำคัญเป็นอย่างยิ่ง เพราะเป็นภารกิจอันดับแรกในการจัดทำแผนพัฒนาเป็นกรอบในการกำหนดทิศทางการพัฒนาขององค์กรปกครองส่วนท้องถิ่นให้มุ่งไปสู่สภาพการณ์อันพึงประสงค์ได้อย่างเท่าทันกับการเปลี่ยนแปลง โดยสามารถจัดสรรทรัพยากรที่มีอยู่อย่างจำกัดได้อย่างมีประสิทธิภาพ ทำให้องค์กรปกครองส่วนท้องถิ่นสามารถนำไปสู่การแก้ไขปัญหา ตอบสนองความต้องการของประชาชนในท้องถิ่นได้อย่างแท้จริง เป็นกระบวนการกำหนดทิศทางในอนาคตขององค์กรปกครองส่วนท้องถิ่น ที่ต้องการบรรจุ และแนวทางในการบรรลุบนพื้นฐานของการรวบรวมและวิเคราะห์ข้อมูลอย่างรอบด้านและมีระบบสอดคล้องกับศักยภาพของท้องถิ่นและปัญหาความต้องการของประชาชน ทำให้ท้องถิ่นมีการพัฒนาเพื่อบรรลุจุดมุ่งหมายเดียวกัน ช่วยลดความไม่แน่นอน ความซ้ำซ้อน มีการจัดทำแผนพัฒนาสอดคล้องกับยุทธศาสตร์ของแผนการบริหารราชการแผ่นดิน ยุทธศาสตร์กลุ่มจังหวัด และยุทธศาสตร์จังหวัด ทำให้องค์กรปกครองส่วนท้องถิ่นและหน่วยงานราชการมีการประสานและให้ร่วมมือพัฒนาสู่เป้าหมายเดียวกัน

วิสัยทัศน์การพัฒนาท้องถิ่น

“เพียบพร้อมด้วยโครงสร้างพื้นฐาน ยึดมั่นธรรมาภิบาล สร้างงานในชุมชน บนพื้นฐานเศรษฐกิจพอเพียง”

พันธกิจ

๑. การพัฒนาระบบโครงสร้างพื้นฐาน และสาธารณูปโภคที่มีประสิทธิภาพ
๒. การพัฒนาระบบการบริหารจัดการตามหลักธรรมาภิบาล
๓. ส่งเสริมและพัฒนารายได้แก่คนในท้องถิ่น ตามแนวเศรษฐกิจพอเพียงเพื่อให้คนในท้องถิ่นกินดีอยู่ดี
๔. การพัฒนาศักยภาพของคนและชุมชนให้เข้มแข็ง
๕. การพัฒนาคุณธรรมจริยธรรม และดำรงไว้ซึ่งวัฒนธรรมและประเพณีอันดีงาม

ยุทธศาสตร์

ยุทธศาสตร์ที่ ๑ การพัฒนาทรัพยากรมนุษย์

เป้าประสงค์ เพื่อยกระดับและเพิ่มขีดความสามารถให้กับบุคคลและแรงงาน พัฒนาค้นให้มีคุณภาพให้สอดคล้องกับการเปลี่ยนแปลงโครงสร้างประชากร เศรษฐกิจ และสังคมในอนาคต จะต้องให้ความสำคัญกับการสร้างคนให้มีความรู้ มีความสุข มีสุขภาพร่างกายแข็งแรง ครอบคลุมรอบด้าน เพื่อให้คนมีศักยภาพและความสามารถในการแข่งขันปรับตัวรู้เท่าทันการเปลี่ยนแปลงของเทคโนโลยีสมัยใหม่ ทำให้ผู้ด้อยโอกาส ผู้ประกอบอาชีพ และเกษตรกรรายย่อยได้รับความคุ้มครองทางสังคม รวมทั้งเตรียมความพร้อมแก่สังคมเพื่อให้เป็นทรัพยากรที่มีคุณค่าของระบบเศรษฐกิจและสังคมของท้องถิ่น

ตัวชี้วัดระดับเป้าประสงค์ ประชาชนในพื้นที่มีคุณภาพชีวิตที่ดีขึ้นร้อยละ ๕ ต่อครัวเรือน

กลยุทธ์

- ๑.๑ พัฒนาการจัดการศึกษาทั้งในระบบ และนอกระบบ
- ๑.๒ พัฒนาการส่งเสริมกีฬาและนันทนาการ
- ๑.๓ การพัฒนาด้านสงเคราะห์ การส่งเสริมสวัสดิการ และการส่งเสริมคุณภาพชีวิตสตรี เด็ก คนชรา คนพิการ ผู้ด้อยโอกาส ผู้ติดเชื้อเอชไอวี และผู้ยากจน
- ๑.๔ การพัฒนาการส่งเสริมสุขภาพ การป้องกัน และควบคุมโรค
- ๑.๕ ส่งเสริมและพัฒนาสถาบันครอบครัวให้มีความสุข
- ๑.๖ ส่งเสริมการพัฒนาศักยภาพของเด็ก เยาวชน ชุมชน อาสาสมัคร และองค์กรเอกชน
- ๑.๗ ส่งเสริมสนับสนุนและพัฒนาการประกอบอาชีพ

ยุทธศาสตร์ที่ ๒ การพัฒนาการท่องเที่ยว

เป้าประสงค์ เพื่อยกระดับโครงสร้างพื้นฐานด้านการบริการท่องเที่ยวและพัฒนาบุคลากรภาคบริการให้มีศักยภาพและความสามารถในการพัฒนาด้านการท่องเที่ยวให้เป็นที่รู้จักและนิยมกันอย่างแพร่หลาย ส่งเสริมให้ประชาชนร่วมอนุรักษ์สืบทอดประเพณีวัฒนธรรมอันดีงามของให้คงอยู่กับชุมชนตลอดไป

ตัวชี้วัดระดับเป้าประสงค์ ศิลปะวัฒนธรรม ประเพณี และภูมิปัญญาท้องถิ่นได้รับการสืบทอดทุกหมู่บ้าน จำนวน ๙ หมู่บ้าน

กลยุทธ์

- ๒.๑ ส่งเสริมประเพณีวัฒนธรรมท้องถิ่น
- ๒.๒ การพัฒนาอนุรักษ์ฟื้นฟูศิลป วัฒนธรรมจารีตประเพณี และภูมิปัญญาท้องถิ่น
- ๒.๓ การบำรุงรักษาสถานที่พักผ่อนหย่อนใจ

ยุทธศาสตร์ที่ ๓ การพัฒนาเกษตรอุตสาหกรรมและอุตสาหกรรม

เป้าประสงค์ เพื่อปรับโครงสร้างระบบการผลิตทางการเกษตรและการพัฒนารูปแบบทางด้านเศรษฐกิจ เพื่อให้ก้าวทันต่อโลกยุคโลกาภิวัตน์ และการนำปรัชญาของเศรษฐกิจพอเพียงให้เกิดขึ้นกับชุมชนมาเป็นหลักในการดำรงอยู่และปฏิบัติตน เพื่อให้เกิดความสมดุลและพร้อมต่อการรองรับการเปลี่ยนแปลงอย่างรวดเร็วและกว้างขวางทั้งทางด้านวัตถุ สังคมและสิ่งแวดล้อม และวัฒนธรรมจากสังคมภายนอกได้เป็นอย่างดี

ตัวชี้วัดระดับเป้าประสงค์ ประชาชนมีรายได้ต่อครัวเรือนเพิ่มขึ้น

กลยุทธ์

- ๓.๑ พัฒนาคุณภาพผลิตภัณฑ์ชุมชน
- ๓.๒ พัฒนาตามแนวพระราชดำริเศรษฐกิจแบบพอเพียง
- ๓.๓ ส่งเสริมเกษตรอินทรีย์
- ๓.๔ ส่งเสริมวิสาหกิจชุมชน

ยุทธศาสตร์ที่ ๔ การบริหารจัดการบ้านเมืองที่ดี

เป้าประสงค์ การพัฒนาการให้บริการประชาชนในฐานะที่เป็นองค์กรปกครองส่วนท้องถิ่นที่อยู่ใกล้ชิดชุมชนมากที่สุด เน้นหลักการกระจายโอกาสในการเข้าถึงบริการของรัฐ โดยยึดหลักการบริหารจัดการบ้านเมืองที่ดี หลักการมีส่วนร่วมของประชาชน หลักนิติธรรม หลักคุณธรรม หลักความรับผิดชอบต่อหลักความโปร่งใส

ตัวชี้วัดระดับเป้าประสงค์ ประชาชนมีส่วนร่วมในการบริหารงานของท้องถิ่น

กลยุทธ์

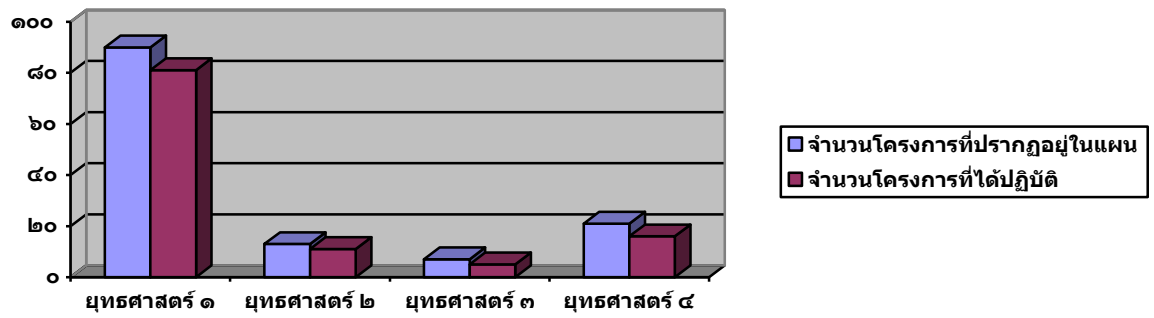
- ๔.๑ การก่อสร้าง ปรับปรุง บำรุงรักษาเส้นทางคมนาคม แหล่งน้ำ ระบบสาธารณสุขโรคและสาธารณสุขการ
- ๔.๒ การรักษาความปลอดภัยในชีวิตและทรัพย์สิน
- ๔.๓ การพัฒนาการบริการประชาชน
- ๔.๔ การแก้ไขปัญหาเสพติด การทุจริต คอร์รัปชั่น
- ๔.๕ การป้องกันและบรรเทาสาธารณภัย
- ๔.๖ การจัดการทรัพยากรธรรมชาติและสิ่งแวดล้อม
- ๔.๗ การส่งเสริมการมีส่วนร่วมการพัฒนาท้องถิ่น
- ๔.๘ การพัฒนาองค์กรและบุคลากร
- ๔.๙ การพัฒนาการจัดหาและพัฒนารายได้

๑.๒ โครงการพัฒนาท้องถิ่น

ในการติดตามและประเมินผลแผนพัฒนาขององค์การบริหารส่วนตำบลนาคำ คณะกรรมการติดตามและประเมินผลแผนพัฒนาองค์การบริหารส่วนตำบลนาคำ ได้กำหนดเครื่องมือ อุปกรณ์ สิ่งที่ใช้เป็นสื่อสำหรับการติดตามและประเมินผล เพื่อใช้ในการรวบรวมข้อมูลแผนพัฒนาที่ได้กำหนดขึ้น ซึ่งมีผลต่อการพัฒนาท้องถิ่น ข้อมูลดังกล่าวเป็นได้ทั้งข้อมูลเชิงปริมาณ และข้อมูลเชิงคุณภาพ มีความจำเป็นและสำคัญในการนำมาหาค่าและผลของประโยชน์ที่ได้รับจากแผนพัฒนา เป็นแบบสอบถาม แบบวัดคุณภาพแผน แบบติดตามและประเมินผลโครงการสำหรับแผนพัฒนาเพื่อความสอดคล้องของยุทธศาสตร์และโครงการ แบบตัวบ่งชี้ของงานปฏิบัติงาน แบบบันทึกข้อมูล แบบรายงาน เพื่อนำไปวิเคราะห์ทางสถิติ และการหาผลสัมฤทธิ์โดยรูปแบบต่างๆ ที่สอดคล้องกับบริบทของท้องถิ่น โดยเครื่องมือที่ใช้ในการติดตามและประเมินผลแผนพัฒนาขององค์การบริหารส่วนตำบลนาคำ ประจำปีงบประมาณ พ.ศ. ๒๕๖๑ คือ การประเมินผลในเชิงปริมาณ

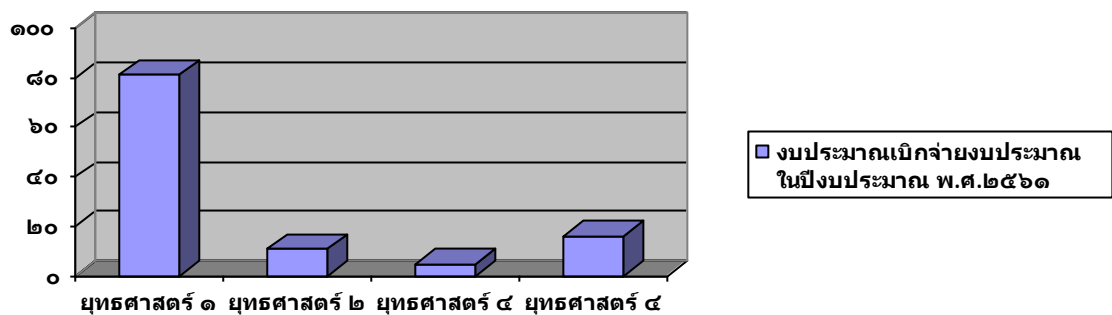
การประเมินผลการนำแผนพัฒนาไปปฏิบัติในเชิงปริมาณ ปีงบประมาณ พ.ศ. ๒๕๖๑

ยุทธศาสตร์	จำนวนโครงการ		
	จำนวนโครงการที่ปรากฏอยู่ในแผน	จำนวนโครงการที่ได้ปฏิบัติ	ร้อยละโครงการแผนฯ
๑. การพัฒนาทรัพยากรมนุษย์	๙๐	๘๑	๖๑.๘๓
๒. การพัฒนาการท่องเที่ยว	๑๓	๑๑	๘.๔๐
๓. การพัฒนาเกษตรกรรมและอุตสาหกรรม	๗	๕	๓.๘๒
๔. การบริหารจัดการบ้านเมืองที่ดี	๒๑	๑๖	๑๒.๒๑
รวม	๑๓๑	๑๑๓	๘๖.๒๖



๑.๓ ผลการดำเนินงานตามงบประมาณที่ได้รับและการเบิกจ่ายงบประมาณ
สรุปผลการตั้งงบประมาณการเบิกจ่ายงบประมาณในปีงบประมาณ พ.ศ. ๒๕๖๑

ยุทธศาสตร์	งบประมาณตาม ข้อบัญญัติรายจ่าย	งบประมาณ (บาท)	ร้อยละ งบประมาณ
๑. การพัฒนาทรัพยากรมนุษย์	๘๑	๑๓,๔๖๖,๑๘๒	๔๓.๔๐
๒. การพัฒนาการท่องเที่ยว	๑๑	๕๓๐,๐๐๐	๑.๗๐
๓. การพัฒนาเกษตรกรรมและอุตสาหกรรม	๕	๙๕,๐๐๐	๐.๓๐
๔. การบริหารจัดการบ้านเมืองที่ดี	๑๖	๑๖,๙๓๐,๐๐๐	๕๔.๖๐
รวม	๑๑๓	๓๑,๐๒๑,๑๘๒	๑๐๐



๑.๔ ผลที่ได้รับจากการดำเนินงาน

๑. ผลการวิเคราะห์สภาพแวดล้อมภายนอก

เป็นการตรวจสอบ ประเมินและกรองปัจจัยหรือข้อมูลจากสภาพแวดล้อมภายนอกที่มีผลกระทบต่อท้องถิ่น เช่น สภาพเศรษฐกิจ เทคโนโลยี การเมือง กฎหมาย สังคม สิ่งแวดล้อม วิเคราะห์เพื่อให้เกิดการบูรณาการ (integration) ร่วมกันกับองค์กรปกครองส่วนท้องถิ่น หน่วยงานราชการหรือรัฐวิสาหกิจ การวิเคราะห์สภาพภายนอกนี้ เป็นการระบุถึงโอกาสและอุปสรรคที่จะต้องดำเนินการและแก้ไขปัญหาที่เกิดขึ้น ซึ่งมีรายละเอียดผลการวิเคราะห์ดังนี้

๒. ผลการวิเคราะห์สภาพแวดล้อมภายใน

เป็นการตรวจสอบ ประเมินและกรองปัจจัยหรือข้อมูลจากสภาพแวดล้อมในท้องถิ่น ปัจจัยใดเป็นจุดแข็งหรือจุดอ่อนที่องค์กรปกครองส่วนท้องถิ่นจะแสวงหาโอกาสพัฒนาและหลีกเลี่ยงอุปสรรคที่อาจเกิดขึ้นได้ ซึ่งการติดตามและประเมินผลโดยกำหนดให้มีการวิเคราะห์สภาพแวดล้อมภายใน โดยคณะกรรมการได้ดำเนินการวิเคราะห์สภาพแวดล้อมภายในโดยวิเคราะห์ ตรวจสอบ ติดตามองค์กรปกครองส่วนท้องถิ่นเพื่อวิเคราะห์ถึงจุดแข็งและจุดอ่อน โอกาส ข้อจำกัด ซึ่งมีรายละเอียดผลการวิเคราะห์ดังนี้

๑.๕ ปัญหา อุปสรรคการดำเนินงานที่ผ่านมาและแนวทางการแก้ไข

สถานการณ์การพัฒนาท้องถิ่นในปีที่ผ่านมาโดยการวิเคราะห์จุดแข็ง จุดอ่อน โอกาส และอุปสรรค

จุดแข็ง (Strengths : S)

- ชุมชนแต่ละหมู่บ้านอยู่ไม่ห่างซึ่งอยู่ในบริเวณใกล้กันสามารถประสานงานได้อย่างรวดเร็ว
- เป็นชุมชนอยู่ใกล้ศูนย์ราชการอำเภอวานรนิวาสทำให้การติดต่อราชการตลอดรวดเร็ว
- มีคลองส่งน้ำชลประทานจากอ่างเก็บน้ำห้วยโทง ทำให้ปลูกพืชนอกฤดูได้
- พื้นที่อยู่ใกล้กับเส้นทางคมนาคมสายหลักฟังโคน - บึงกาฬ
- ประชาชนมีการรวมตัวกันจัดตั้งเป็นกลุ่มอาชีพ
- สถานที่ตั้งขององค์การบริหารส่วนตำบลนาคำ เหมาะสมแก่การให้บริการประชาชน
- ถนนภายในหมู่บ้านส่วนใหญ่เป็นถนนคอนกรีตเสริมเหล็กทำให้ประชาชนสัญจรไปมาสะดวก สบาย และการขนส่งพืชผลทางการเกษตรได้ทันเวลาเก็บเกี่ยว
- สภาพภูมิศาสตร์เป็นที่ราบเหมาะแก่การประกอบอาชีพเกษตรกรรม
- ประชาคมยินดีเข้าร่วมตรวจสอบการจัดซื้อจัดจ้างทุกโครงการ
- มีหมู่บ้านเศรษฐกิจพอเพียง จำนวน ๓ หมู่บ้าน
- มีระบบอินเทอร์เน็ตให้บริการประชาชน
- ประชาชนมีความรักสามัคคี มีความเป็นน้ำหนึ่งใจเดียวกัน

จุดอ่อน (Weaknesses : W)

- ราคาผลผลิตทางการเกษตรอยู่ในเกณฑ์ต่ำ มีต้นทุนในการเกษตรสูง
- เทคโนโลยีทางการเกษตรไม่ทันสมัย
- ประชาชนส่วนใหญ่มีฐานะยากจน
- ถนนสายหลักที่ใช้ติดต่อกับอำเภอเป็นถนนขององค์การบริหารส่วนจังหวัดรับผิดชอบ ถนนเป็นหลุม เป็นบ่อเกิดอุบัติเหตุบ่อยครั้ง
- งบประมาณบริหารงานมีน้อยไม่เพียงพอต่อการพัฒนา
- ประชาชนวัยทำงานมีพื้นฐานการศึกษาต่ำ

- ประชาชนมีภาวะว่างงานหลังฤดูกาลเก็บเกี่ยว
- เจ้าหน้าที่คนเดียวต้องรับผิดชอบหลายงานทำให้ไม่สามารถปฏิบัติงานได้ไม่เต็มที่
- ยังขาดบุคลากรที่มีความชำนาญทางเทคโนโลยี
- ไม่มีความพร้อมในด้านวัสดุอุปกรณ์ที่เอื้ออำนวยในการปฏิบัติงาน

โอกาส (Opportunity:O)

ด้านโครงสร้างพื้นฐาน

- มีถนนสายหลักติดต่ออำเภอได้ จำนวน ๒ สาย
- มีถนนลูกรังเพื่อการเกษตรเพียงพอต่อความต้องการภายในตำบล
- การคมนาคมทางบกและไฟฟ้าเข้าถึงทุกหมู่บ้าน
- ได้รับงบจากกรมการปกครองในการก่อสร้างประปาภายในหมู่บ้าน และก่อสร้างถนนคอนกรีตเสริมเหล็ก

ด้านสังคมและเศรษฐกิจ

- แรงงานภาคการเกษตรมีจำนวนมาก และราคาเกษตรอยู่ในเกณฑ์ต่ำ
- เป็นสังคมเกษตรที่เอื้ออาหาร
- มีสมาชิก อปพร.ที่เพียงพอในการให้บริการสาธารณสุข
- ส่งเสริมสวัสดิการผู้สูงอายุ, ผู้พิการ และผู้ป่วยเอดส์

ด้านสิ่งแวดล้อม

- สภาพอากาศอยู่ในเกณฑ์ดี
- คุณภาพน้ำอยู่ในเกณฑ์ดี
- ปริมาณน้ำฝนเฉลี่ยอยู่ในเกณฑ์ดี
- อัตราการใช้ปุ๋ยชีวภาพเพิ่มขึ้น อัตราการใช้ปุ๋ยเคมีลดลง

ด้านการส่งเสริมประเพณีและวัฒนธรรมท้องถิ่น

- ส่งเสริมประเพณีการแข่งขันเรือของตำบลนาคำ
- ส่งเสริมประเพณีเนื่องในวันสงกรานต์
- ส่งเสริมกิจกรรมของผู้สูงอายุ

ด้านสาธารณสุข

- ควบคุมและป้องกันโรคไข้เลือดออก
- โรงพยาบาลส่งเสริมสุขภาพตำบลให้บริการตลอด ๒๔ ชั่วโมง
- อาสาสมัครสาธารณสุขประจำหมู่บ้านมีครบทุกหมู่บ้าน

ด้านการศึกษา ศาสนาและวัฒนธรรม

- มีสถานศึกษาขั้นพื้นฐานที่เพียงพอ
- ส่งเสริมกิจกรรมวันเด็กแห่งชาติประจำปี
- มีศูนย์พัฒนาเด็กเล็กเพียงพอต่อความต้องการ
- สนับสนุนอาหารกลางวัน อาหารเสริม(นม)โรงเรียน และศูนย์พัฒนาเด็กภายในพื้นที่

ด้านการเมืองการบริหาร

- ประชาชนให้ความร่วมมือในการพัฒนาท้องถิ่น
- ผู้นำท้องถิ่นและผู้นำท้องที่มีการประสานงานกันเป็นประจำ
- มีการส่งพนักงานส่วนตำบล พนักงานจ้าง ผู้บริหารเข้ารับการอบรมในโอกาสต่าง ๆ

อุปสรรค (Theats:T)

ด้านโครงสร้างพื้นฐาน

- เงินงบประมาณที่ได้รับการสนับสนุนไม่เพียงพอ
- ประชาชนมีความต้องการเกินความสามารถในการพัฒนา
- การอุทิศพื้นที่ในการก่อสร้างยังไม่ได้ได้รับความร่วมมือเท่าที่ควร
- การคมนาคมทางบกมีอุปสรรคมากในฤดูฝนคือถนนสายหลัก
- กระแสไฟฟ้าขัดข้องบ่อยในช่วงฤดูฝน

ด้านสังคมและเศรษฐกิจ

- กลุ่มอาชีพภายในตำบลยังขาดการดำเนินการที่ดี
- แรงงานภาคการเกษตรมีจำนวนมากและราคาอยู่ในเกณฑ์ต่ำ
- แรงงานภาคการเกษตรมีพื้นฐานความรู้อยู่ในเกณฑ์ต่ำ
- จำนวนผู้สูงอายุมีจำนวนเพิ่มมากขึ้น
- ราคาผลผลิตทางการเกษตรอยู่ในเกณฑ์ต่ำ

ด้านสิ่งแวดล้อม

- ประชาชนไม่ให้ความร่วมมือในการทิ้งขยะ
- สภาพป่าถูกทำลายในการเผาถ่าน
- การบำรุงรักษาป่าและป่ายังขาดความร่วมมือจากประชาชน
- ประชาชนใช้ปุ๋ยเคมีมากกว่าการใช้ปุ๋ยชีวภาพ

ด้านการส่งเสริมประเพณีและวัฒนธรรมท้องถิ่น

- ประเพณีดั้งเดิมขาดการอนุรักษ์
- ขาดบุคลากรที่มีความรู้ด้านประเพณีท้องถิ่น
- ขาดงบประมาณในการอนุรักษ์ประเพณีต่าง ๆ

ด้านสาธารณสุข

- จำนวนสุนัขในพื้นที่มีจำนวนมาก
- เด็กในพื้นที่ได้รับสารอาหารไม่ครบทุกหมู่

ด้านการเมืองการบริหาร

- ประชาชนขาดความรู้ความเข้าใจในบทบาทหน้าที่ของตน
- ขาดบุคลากรที่มีความเชี่ยวชาญ
- บริหารงานในงบประมาณที่จำกัด

๓.๒ การประเมินสถานการณ์สภาพแวดล้อมภายนอกที่เกี่ยวข้อง

สภาพแวดล้อมภายนอก เป็นปัจจัยที่ส่งผลต่อการปฏิบัติงานขององค์การบริหารส่วนตำบล นาคำ ซึ่งไม่สามารถควบคุมได้หรือควบคุมได้ในระยะสั้นๆ ประกอบด้วย ปัจจัยด้านต่างๆ ดังนี้

๑. ด้านสังคมและวัฒนธรรม (Socio-cultural Factors : S) ได้แก่ จำนวนประชากร ระบบการศึกษา ค่านิยม ขนบธรรมเนียมประเพณี แนวโน้มทางสังคม การคมนาคม การสื่อสาร อาชีพ และปัญหาสังคม ฯลฯ

๒. ด้านเทคโนโลยี (Technological Factors : T) ได้แก่ ความก้าวหน้าทางเทคโนโลยี การผลิตเครื่องจักรกลต่าง ๆ เทคโนโลยีสารสนเทศ แหล่งเรียนรู้และภูมิปัญญาท้องถิ่น ฯลฯ

๓. ด้านเศรษฐกิจ (Economic Factors : E) ได้แก่ รายได้ของผู้ปกครอง ภาวะทางการเงิน การว่างงาน อัตราการขยายตัวทางเศรษฐกิจ อัตราดอกเบี้ย การลงทุนต่างๆ ฯลฯ

๔. ด้านการเมืองและกฎหมาย (Political and Legal Factors : P) ได้แก่ รัฐธรรมนูญ พระราชบัญญัติ, หลักสตรนโยบายรัฐบาล, นโยบายหน่วยงานต้นสังกัด,กฎหมาย และระเบียบต่างๆ การแทรกแซงทางการเมือง ฯลฯ

ปัจจัยทั้ง ๔ ด้านดังกล่าว มีอิทธิพลต่อองค์การบริหารส่วนตำบลนาคำ มากน้อยแตกต่างกัน อย่างไรก็ตาม ปัจจัยด้านกฎหมายจะเป็นปัจจัยที่มีความสำคัญต่อองค์การบริหารส่วนตำบลนาคำมากกว่าด้านอื่นๆ เพราะองค์การบริหารส่วนตำบลนาคำต้องปฏิบัติตามราชการตามระเบียบกฎหมาย ตลอดจนเป้าหมายเชิงยุทธศาสตร์ของรัฐบาล เป็นแนวหลักในการปฏิบัติงาน

๒. แนวทางการติดตามและประเมินผล ปีงบประมาณ พ.ศ. ๒๕๖๒

๒.๑ แนวทางการติดตาม (monitoring)

การติดตามเป็นเครื่องมือที่จำเป็นในการปรับปรุงประสิทธิภาพของโครงการที่ดำเนินการอยู่ โดยที่การติดตาม (monitoring) หมายถึง กิจกรรมภายในโครงการซึ่งถูกออกแบบมาเพื่อให้ข้อมูลป้อนกลับ (Feedback) เกี่ยวกับการดำเนินงานโครงการ ปัญหาที่กำลังเผชิญอยู่ และประสิทธิภาพของวิธีการดำเนินงาน หากไม่มีระบบติดตามของโครงการแล้ว ย่อมส่งผลให้เกิดความล่าช้าในการดำเนินงานให้ลุ่ลวง ค่าใช้จ่ายโครงการสูงเกินกว่าที่ควรจะเป็น เกิดปัญหาในการควบคุมคุณภาพของการดำเนินงาน

ในทางตรงกันข้ามหากโครงการมีระบบติดตามที่ดีแล้ว จะก่อให้เกิดประสิทธิภาพในการใช้งบประมาณ (cost – effective) ดำเนินงานด้านต่างๆ ยกตัวอย่างเช่น

- การให้ข้อมูลป้อนกลับเกี่ยวกับการบรรลุเป้าหมายของโครงการต่างๆ
- การระบุปัญหาที่เกิดขึ้นในโครงการและการเสนอทางแก้ปัญหา
- การติดตามดูความสามารถในการเข้าถึงโครงการของกลุ่มเป้าหมาย
- การติดตามดูประสิทธิภาพในการดำเนินงานของส่วนต่างๆ ในโครงการ และการเสนอวิธีการปรับปรุงการดำเนินงาน

๒.๒ แนวทางการประเมินผล (Evaluation)

ในปัจจุบัน การประเมินผลเป็นสิ่งที่จำเป็นสำหรับการดำเนินการ เพราะผลที่ได้จากการประเมินจะใช้ในการปรับปรุง แก้ไข การขยายขอบเขตหรือการยุติการดำเนินการ ซึ่งขึ้นอยู่กับวัตถุประสงค์ของการประเมิน การติดตามและประเมินผลแผนงานจึงเป็นสิ่งที่บ่งชี้ว่าแผนงานที่กำหนดไว้ได้มีการปฏิบัติหรือไม่ อย่างไร เป็นตัวชี้วัดว่าแผนหรือโครงการที่ได้ดำเนินการไปแล้วนั้น ให้ผลเป็นอย่างไร นำไปสู่ความสำเร็จตามแผนงานที่กำหนดไว้หรือไม่ อีกทั้งการติดตามและประเมินผลยังเป็นการตรวจสอบดูว่ามีความสอดคล้องกับการใช้ทรัพยากร (งบประมาณ) เพียงใด ซึ่งผลที่ได้จากการติดตามและประเมินผลถือเป็นข้อมูลย้อนกลับที่สามารถนำไปในการปรับปรุงและการตัดสินใจต่อไป

นอกจากนี้ การประเมินผลยังถือเป็นกระบวนการตัดสินใจคุณค่า และการตัดสินใจอย่างมีหลักเกณฑ์ โดยใช้ข้อมูลที่เก็บรวบรวมอย่างเป็นระบบ มีความเที่ยงตรง เป็นปรนัย เชื่อถือได้ ในขณะที่การติดตามเป็นการตรวจสอบการดำเนินการตามแผนงานที่วางไว้ การประเมินผลจะเป็นการบ่งบอกถึงผลที่เกิดจากการดำเนินการว่าเป็นไปตามหรือบรรลุเป้าหมายตามแผนงาน/โครงการ หรือไม่ อย่างไร การประเมินผลจึงเป็นส่วนหนึ่งของการวางแผนซึ่งมีความสำคัญมาก เพราะเป็นตัววัดและบอกว่าแผนหรือโครงการที่ได้ดำเนินการไปแล้วนั้นได้ผลเป็นอย่างไร เป็นไปตามที่มุ่งหวังมากน้อยเพียงใด และสามารถนำผลการประเมินนี้

มาพิจารณาตัดสินในครั้งต่อไปอีกว่าควรจะมีการดำเนินการตามโครงการนี้ต่อไปหรือควรหยุดดำเนินการเพียงแค่นี้ เพราะผลที่ได้จากการประเมินไม่ว่าจะเป็นผลผลิตหรือผลกระทบ จะเป็นตัวสะท้อนถึงความสำเร็จของแผนงาน/โครงการ

๒.๓ วิธีการติดตามและประเมินผล

- ๒.๓.๑ การประเมินประสิทธิผลตามแผนพัฒนา
- ๒.๓.๒ การประเมินประสิทธิภาพการใช้จ่ายงบประมาณปี ๒๕๖๒
- ๒.๓.๓ การประเมินความพึงพอใจของประชาชน

๒.๔ ประเภทของระบบติดตามและประเมินผลแผนพัฒนาท้องถิ่น

จากการที่ระบบติดตามนั้น ถือได้ว่าเป็นกิจกรรมที่ต้องดำเนินการภายในโครงการ ซึ่งถือเป็นการประเมินการบริหารจัดการและการใช้ทรัพยากรของโครงการที่กำลังดำเนินงานอยู่ และเป็นการควบคุมผลผลิตตามวัตถุประสงค์ที่กำหนดไว้ เพราะฉะนั้นจึงแบ่งประเภทของการติดตามและประเมินผล ได้ดังนี้

๒.๔.๑ การติดตามผลการดำเนินงาน เป็นรูปแบบของการติดตามที่พิจารณาว่าปัจจัยนำเข้าหรือทรัพยากรของโครงการ ชนิดใดที่สามารถใช้ได้สอดคล้องกับงบประมาณและตารางเวลาการดำเนินงานที่ตั้งไว้รวมไปถึงการพิจารณาผลผลิตตามวัตถุประสงค์ของโครงการว่าผลผลิตออกมาได้ตรงตามเวลาที่กำหนดไว้

๒.๔.๒ การติดตามขั้นตอนการดำเนินงาน เป็นการให้ข้อมูลป้อนกลับในด้านประสิทธิภาพและประสิทธิผลของกลไกการดำเนินงานโครงการ โดยทำการวิเคราะห์กระบวนการดำเนินงานในแง่มุมต่างๆ ได้แก่ การรับรู้โครงการของกลุ่มเป้าหมายและการดำเนินงานโครงการสู่ผู้รับประโยชน์จากโครงการเหล่านี้ ความมีประสิทธิภาพของการติดต่อสื่อสาร และการเชื่อมต่อประสานระหว่างหน่วยงานปฏิบัติงานกับผู้รับประโยชน์ ความรวดเร็วและงบประมาณของกลไกการดำเนินงาน คุณภาพของผลผลิตที่วัดออกมาได้ การเปรียบเทียบทางเลือกวิธีการอื่นๆ ที่เป็นไปได้ การประเมินผลกระทบที่เกิดขึ้น

๒.๕ ขั้นตอนการติดตามและประเมินผลแผนพัฒนาท้องถิ่น

ระบบติดตามและประเมินผลแผนพัฒนาท้องถิ่นนั้น ประกอบด้วย ๓ ขั้นตอน ดังต่อไปนี้

๒.๕.๑ ขั้นตอนการวางแผนระบบติดตาม ประกอบไปด้วยขั้นตอนย่อยดังต่อไปนี้

(๑) กำหนดประเด็นในการติดตาม การดำเนินโครงการทุกประเภทย่อมมีความเกี่ยวข้องกับงบประมาณค่าใช้จ่ายและเวลาที่ใช้ดำเนินการ ดังนั้นจึงจำเป็นต้องมีการกำหนดประเด็นที่ใช้ติดตาม โดยปกติการศึกษาติดตามในเรื่องหนึ่งๆ สามารถทำได้หลายวิธี แต่ละวิธีก็จะมี ความแตกต่างกันออกไป ทั้งในแง่ของรายละเอียด ความซับซ้อน เวลาและงบประมาณที่ผู้บริหารใช้ โครงการจึงควรระบุนิยามของข้อมูลป้อนกลับที่ต้องการได้รับการติดตามประเด็นในการติดตาม หรือข้อมูลป้อนกลับที่ต้องการนี้แบ่งออกได้เป็น ๒ ประเภทใหญ่ๆ คือ

- การติดตามโครงการและผลผลิตที่ได้ โดยพิจารณาถึงความสอดคล้องกับงบประมาณและตารางเวลาดำเนินการ

- การติดตามกระบวนการดำเนินการโครงการ ซึ่งให้ข้อมูลในด้านประสิทธิภาพของโครงการ และได้รับประโยชน์ของกลุ่มเป้าหมาย

(๒) จัดตั้งหน่วยติดตามโครงการ เป็นการระบุจำนวนผู้ติดตามโครงการให้เหมาะสมกับขนาดและลักษณะของโครงการ โดยมีเงื่อนไขในการติดตาม บุคลากรที่ติดตามควรจะมีความรู้และประสบการณ์เกี่ยวกับโครงการและการติดตามโครงการต่างๆ หากบุคลากรในหน่วยติดตามมีจำนวนมากก็ควรที่จะมีการแบ่งความรับผิดชอบภายในการติดตาม เพื่อให้การประสานงานการดำเนินการต่างๆ เป็นไปตามเวลาที่กำหนด

(๓) กำหนดกรอบและเนื้อหาในการติดตามและประเมินผลแผนพัฒนา โดยที่หน่วยติดตามประเมินผลจะต้องศึกษาภาพรวม ลักษณะของโครงการ/ กิจกรรมต่างๆ และวัตถุประสงค์ในการติดตาม ก่อนที่จะสร้างตัวชี้วัดขึ้นมา และกำหนดขอบเขตระยะเวลาที่ใช้ในการติดตามประเมินผล นับตั้งแต่การวางแผนการติดตามประเมินผลจนถึงการจัดทำรายงานสรุปผลการติดตาม

๒.๕.๒ ขั้นตอนการดำเนินการติดตามและประเมินผล เป็นขั้นตอนที่ผู้ติดตามต้องออกเก็บข้อมูลโครงการ/กิจกรรม เพื่อนำมาวิเคราะห์และจัดทำรายงานสรุปผลการติดตามในขั้นต่อไป ขั้นตอนการดำเนินการติดตามและประเมินผล แบ่งออกได้เป็น ๓ ขั้นตอน ดังต่อไปนี้

(๑) เตรียมตัวก่อนเก็บข้อมูล ก่อนดำเนินการเก็บข้อมูลหน่วยติดตามและประเมินผล ควรกำหนดสิ่งต่างๆ ให้ชัดเจน ได้แก่ ลักษณะของข้อมูลที่ต้องการนำมาจัดทำเป็นตัวชี้วัด วิธีที่ใช้ในการเก็บข้อมูล วิธีการวิเคราะห์ข้อมูล และกำหนดช่วงเวลาที่ใช้ในการเก็บข้อมูล

(๒) ติดตามเก็บข้อมูล จากการใช้วิธีที่ได้เลือกไว้ในหัวข้อที่ (๒.๑)

(๓) วิเคราะห์ข้อมูลที่ได้รับ เป็นการจัดหมวดหมู่ข้อมูลที่ได้รวบรวมมา แล้วนำมาวิเคราะห์ในรูปของตัวชี้วัดก่อนที่จะสรุปออกมาเป็นรายงาน

๒.๕.๓ ขั้นตอนหลังการติดตาม หลังจากการวิเคราะห์และประเมินผลข้อมูลตามตัวชี้วัดแล้ว หน่วยติดตามต้องจัดทำรายงานสรุปผลการติดตามและประเมินผล เพื่อนำเสนอแก่ผู้บริหารโครงการ โดยที่รูปแบบของรายงานจะต้องเป็นไปตามที่ผู้บริหารโครงการต้องการ และจัดทำรายงานให้ทันตามกำหนดการเพื่อเป็นการให้ข้อมูลป้อนกลับเพื่อใช้ในการแก้ไขปรับปรุงโครงการภายในระยะเวลาที่เหมาะสม

การรายงานผลการติดตามและประเมินผล แบ่งออกเป็น ๓ ประเภท ในระบบติดตามหนึ่งๆ อาจจะมีการจัดทำรายงานทั้ง ๓ ประเภทนี้หรือไม่ก็ได้ จำนวนครั้งในการรายงานและจำนวนเนื้อหาในรายงานนี้ขึ้นอยู่กับทรัพยากรที่ใช้ในการติดตาม เช่น งบประมาณ ระยะเวลา บุคลากร เป็นต้น

ก. รายงานความก้าวหน้า (Progress Report) สามารถจัดทำออกมาในลักษณะรายงานรายเดือนหรือรายไตรมาสก็ได้ขึ้นอยู่กับจำนวนครั้งที่เหมาะสมในการรายงาน รายงานชนิดนี้จะถูกใช้ป้อนข้อมูลไปใช้ในการควบคุมโครงการของผู้บริหาร รายละเอียดข้อมูลในรายงานประเภทนี้จะถูกนำไปใช้จัดทำรายงานอีก ๒ ประเภท ต่อไป

ข. รายงานขั้นกลาง (Interim Report) เป็นรายงานที่ถูกจัดทำขึ้นในช่วงการดำเนินโครงการ เน้นรายละเอียดในแต่ละประเด็นและปัญหาหลักๆ เช่น ยุทธศาสตร์การพัฒนา ปัญหาและอุปสรรคในการดำเนินโครงการ ซึ่งอาจส่งผลให้เกิดการปรับโครงการ ลดขนาดโครงการ หรือสิ้นสุดโครงการก่อนกำหนด

ค. รายงานขั้นสุดท้าย (Final Report) เนื้อหาในรายงานกล่าวถึงการประเมินผลการดำเนินงานโครงการอย่างสั้นๆ ภายหลังจากสิ้นสุดโครงการ ทำให้เห็นการเปรียบเทียบงบประมาณ ผลผลิตและประโยชน์ที่คาดว่าจะได้รับระหว่างสิ่งที่เกิดขึ้นจริงกับเป้าหมายที่กำหนดไว้ ซึ่งจะเป็นตัวสะท้อนถึงประสิทธิภาพของตัวโครงการและหน่วยงานที่ดำเนินโครงการ

โครงการที่มีความเกี่ยวข้องกับกลุ่มเป้าหมายจำนวนมาก เช่น โครงการตามแผนพัฒนาท้องถิ่น องค์การบริหารส่วนตำบล คำควรมีการเผยแพร่รายงานการติดตามในวงกว้าง โดยเฉพาะประชาชนในท้องถิ่น ซึ่งเป็นกลุ่มเป้าหมายหลักของโครงการ เพื่อเป็นการกระตุ้นให้เกิดการตรวจสอบผลการดำเนินโครงการ และเน้นความโปร่งใสของการดำเนินโครงการโดยการเข้ามามีส่วนร่วมของประชาชน อย่างไรก็ตามรูปแบบที่ใช้รายงานการติดตามให้ประชาชนในท้องถิ่นทราบไม่จำเป็นต้องอยู่ในลักษณะของรายงานเสมอไป อาจสรุปผลการติดตามในรูปแบบอื่นๆ ได้ เช่น การติดประกาศให้ทราบ หรือการพบปะพูดคุยกับประชาคมท้องถิ่น เป็นต้น

ส่วนที่ ๓

ผลการวิเคราะห์การติดตามและประเมินผล

๑. ผลการพิจารณาการติดตามและประเมินผลยุทธศาสตร์เพื่อความสอดคล้องแผนพัฒนาท้องถิ่น

ในการจัดทำแผนพัฒนาท้องถิ่นนั้น จะต้องมีการติดตามและประเมินผลแผนพัฒนา โดยจะต้องติดตามและประเมินยุทธศาสตร์ ตามระเบียบกระทรวงมหาดไทย ว่าด้วยการจัดทำแผนขององค์กรปกครองส่วนท้องถิ่น พ.ศ. ๒๕๔๘ หมวด ๖ ข้อ ๒๙ และระเบียบกระทรวงมหาดไทย ว่าด้วยการจัดทำแผนขององค์กรปกครองส่วนท้องถิ่น (ฉบับที่ ๒) พ.ศ. ๒๕๕๙ ข้อ ๑๓๒ ตามระเบียบกระทรวงมหาดไทย ว่าด้วยการจัดทำแผนขององค์กรปกครองส่วนท้องถิ่น (ฉบับที่ ๒) พ.ศ. ๒๕๕๙ ข้อ ๑๓ และในการประเมินแผนนั้น จะต้องดำเนินการประเมินคุณภาพของแผนยุทธศาสตร์การพัฒนาตามแนวทางการติดตามและประเมินผล ยุทธศาสตร์เพื่อสอดคล้องแผนพัฒนาท้องถิ่นขององค์กรปกครองส่วนท้องถิ่น แจ้างตามหนังสือ กระทรวงมหาดไทย ที่ มท ๐๘๑๐.๓/ว ๖๗๓๒ ลงวันที่ ๖ พฤศจิกายน ๒๕๖๒ เรื่อง ชักซ้อมแนวทางการ ดำเนินการตามแผนพัฒนาท้องถิ่นขององค์กรปกครองส่วนท้องถิ่น

๒. ผลการพิจารณาการติดตามและประเมินผลโครงการเพื่อความสอดคล้องแผนพัฒนาท้องถิ่น

ในการจัดทำแผนพัฒนาท้องถิ่นนั้น จะต้องมีการติดตามและประเมินผลแผนพัฒนา โดยจะต้องติดตามและประเมินยุทธศาสตร์ ตามระเบียบกระทรวงมหาดไทย ว่าด้วยการจัดทำแผนขององค์กรปกครองส่วนท้องถิ่น พ.ศ. ๒๕๔๘ หมวด ๖ ข้อ ๒๙ และระเบียบกระทรวงมหาดไทย ว่าด้วยการจัดทำแผนขององค์กรปกครองส่วนท้องถิ่น (ฉบับที่ ๒) พ.ศ. ๒๕๕๙ ข้อ ๑๓๒ ตามระเบียบกระทรวงมหาดไทย ว่าด้วยการจัดทำแผนขององค์กรปกครองส่วนท้องถิ่น (ฉบับที่ ๒) พ.ศ. ๒๕๕๙ ข้อ ๑๓ และในการประเมินแผนนั้น จะต้อง ดำเนินการประเมินคุณภาพของแผนยุทธศาสตร์การพัฒนาตามแนวทางการติดตามและประเมินผล ยุทธศาสตร์เพื่อสอดคล้องแผนพัฒนาท้องถิ่นสี่ปีขององค์กรปกครองส่วนท้องถิ่น แจ้างตามหนังสือ กระทรวงมหาดไทย ที่ มท ๐๘๑๐.๒/ว ๕๗๙๗ ลงวันที่ ๑๐ ตุลาคม ๒๕๕๙ เรื่อง แนวทางและหลักเกณฑ์การ จัดทำและประสานแผนพัฒนาท้องถิ่นสี่ปี (พ.ศ. ๒๕๖๑-๒๕๖๔) ขององค์กรปกครองส่วนท้องถิ่น ตามระเบียบ กระทรวงมหาดไทย ว่าด้วยการจัดทำแผนขององค์กรปกครองส่วนท้องถิ่น (ฉบับที่ ๒) พ.ศ. ๒๕๕๙

๓. การวิเคราะห์เชิงปริมาณ

ตามท้องที่การบริหารส่วนตำบลนาคำ ได้ดำเนินการจัดทำแผนพัฒนาขึ้นมาเพื่อใช้เป็น เครื่องมือในการพัฒนาองค์การบริหารส่วนตำบลให้บรรลุเป้าหมายที่วางไว้ เกิดประสิทธิภาพประสิทธิผลสูงสุด ในการแก้ไขปัญหาให้กับประชาชนในการจัดทำแผนพัฒนานั้น จะต้องมีการติดตามและประเมินแผนพัฒนาตาม ระเบียบกระทรวงมหาดไทยว่าด้วยการจัดทำแผนขององค์กรปกครองส่วนท้องถิ่น พ.ศ. ๒๕๔๘ หมวด ๖ ข้อ ๒๙ และระเบียบกระทรวงมหาดไทยว่าด้วยการจัดทำแผนขององค์กรปกครองส่วนท้องถิ่น (ฉบับที่ ๒) พ.ศ. ๒๕๕๙ ข้อ ๑๓

โดยคณะกรรมการติดตามและประเมินแผนพัฒนา เป็นผู้ดำเนินการติดตามและประเมินผล แผนพัฒนา ซึ่งคณะกรรมการจะต้องดำเนินการกำหนดแนวทาง วิธีการในการติดตามและประเมินผล แผนพัฒนาดำเนินการติดตามและประเมินผลแผนพัฒนา รายงานผลและเสนอความเห็นซึ่งได้จากการติดตาม และประเมินผลแผนพัฒนาต่อผู้บริหารท้องถิ่น เพื่อให้ผู้บริหารท้องถิ่น เสนอต่อสภาท้องถิ่น และคณะกรรมการ พัฒนาท้องถิ่น พร้อมทั้งประกาศผลการติดตาม และประเมินผลแผนพัฒนาให้ประชาชนในท้องถิ่นทราบในที่

เปิดเผยภายในสิบห้าวันนับแต่วันรายงานผลและเสนอความเห็นดังกล่าวและต้องปิดประกาศไว้เป็นระยะเวลาไม่น้อยกว่าสามสิบวันโดยอย่างน้อยปีละหนึ่งครั้งภายในธันวาคมของทุกปี

โดยเครื่องมือที่ใช้ในการติดตามและประเมินผลในเชิงปริมาณ มีดังนี้

แบบที่ ๑ การกำกับการจัดทำแผนยุทธศาสตร์ขององค์กรปกครองส่วนท้องถิ่น

แบบที่ ๒ แบบติดตามผลการดำเนินงานขององค์กรปกครองส่วนท้องถิ่น

แบบที่ ๓/๑ แบบประเมินผลการดำเนินงานตามแผนยุทธศาสตร์

แบบประเมินคุณภาพของแผนพัฒนา

(แจ้งตามหนังสือกระทรวงมหาดไทย ที่ มท ๐๘๑๐.๒/ว ๐๗๐๓ ลงวันที่ ๒ กุมภาพันธ์ ๒๕๕๘ เรื่อง แนวทางและหลักเกณฑ์การจัดทำและประสานแผนสามปีขององค์กรปกครองส่วนท้องถิ่น ข้อ ๗ การวัดคุณภาพของแผนพัฒนาท้องถิ่น ตามนัยหนังสือกระทรวงมหาดไทย ด่วนที่สุด ที่ มท ๐๘๑๐.๒/ว ๔๘๓๐ ลงวันที่ ๒๒ พฤศจิกายน ๒๕๕๖ ให้แล้วเสร็จภายใน ๑๕ วัน นับแต่วันประกาศใช้แผนพัฒนาท้องถิ่น) การติดตามและประเมินผลด้วยระบบ e-plan (www.dla.go.th)

๔. การวิเคราะห์เชิงคุณภาพ

การวัดผลเชิงคุณภาพ องค์การบริหารส่วนตำบลนำค่าใช้การสำรวจความพึงพอใจในการวัดผลเชิงคุณภาพโดยภาพรวม โดยได้มีการประเมินความพึงพอใจ ซึ่งการประเมินความพึงพอใจทำให้ทราบถึงผลเชิงคุณภาพในการดำเนินงานขององค์การบริหารส่วนตำบลในภาพรวม

โดยเครื่องมือที่ใช้ในการประเมินความพึงพอใจ มีดังนี้

แบบที่ ๓/๒ แบบประเมินความพึงพอใจต่อผลการดำเนินงานขององค์การบริหารส่วนตำบล

แบบที่ ๓/๓ แบบประเมินความพึงพอใจของประชาชนที่มีต่อการให้บริการ

๕. สรุปผลการวิเคราะห์การติดตามและประเมินผล

แนวทางเบื้องต้นในการให้คะแนนแนวทางการพิจารณาการติดตามและประเมินผลยุทธศาสตร์

เพื่อความสอดคล้องแผนพัฒนาสี่ปี (พ.ศ. ๒๕๖๑ - ๒๕๖๔)

ขององค์การบริหารส่วนตำบลนาคำ

ประเด็นการพิจารณา	รายละเอียดหลักเกณฑ์	คะแนนเต็ม	คะแนนที่ได้
๑. ข้อมูลสภาพทั่วไปและข้อมูลพื้นฐานขององค์กรปกครองส่วนท้องถิ่น	ควรประกอบด้วยข้อมูลดังนี้ (๑) ข้อมูลเกี่ยวกับด้านกายภาพ เช่น ที่ตั้งของหมู่บ้าน/ชุมชน/ตำบล ลักษณะภูมิประเทศ ลักษณะภูมิอากาศ ลักษณะของที่ดิน ลักษณะของแหล่งน้ำ ลักษณะของป่าไม้ ฯลฯ ด้านการเมือง/การปกครอง เช่น เขตการปกครองการเลือกตั้ง ฯลฯ	๒๐ (๓)	๒๐ (๓)
	(๒) ข้อมูลเกี่ยวกับด้านการเมือง/การปกครอง เช่น เขตการปกครอง การเลือกตั้ง ฯลฯ ประชากร เช่น ข้อมูลเกี่ยวกับจำนวนประชากร และช่วงอายุและจำนวนประชากร ฯลฯ	(๒)	(๒)
	(๓) ข้อมูลเกี่ยวกับสภาพทางสังคม เช่น การศึกษา สาธารณสุข อาชญากรรม ยาเสพติด การสังคมสงเคราะห์	(๒)	(๒)
	(๔) ข้อมูลเกี่ยวกับระบบบริหารพื้นฐาน เช่น การคมนาคมขนส่ง การไฟฟ้า การประปา โทรศัพท์ ฯลฯ	(๒)	(๒)

ประเด็นการพิจารณา	รายละเอียดหลักเกณฑ์	คะแนน เต็ม	คะแนน ที่ได้
	(๕) ข้อมูลเกี่ยวกับระบบเศรษฐกิจ เช่น การเกษตร การประมง การประมง การประมง การบริการ การท่องเที่ยว อุตสาหกรรม การพาณิชย์/กลุ่มอาชีพแรงงาน ฯลฯ	(๒)	(๒)
	(๖) ข้อมูลเกี่ยวกับศาสนา ประเพณี วัฒนธรรม เช่น การนับถือศาสนาประเพณี และงานประจำปี ภูมิปัญญาท้องถิ่น ภาษาถิ่น สินค้าพื้นเมืองและของที่ระลึก ฯลฯ และอื่นๆ	(๒)	(๒)
	(๗) ข้อมูลเกี่ยวกับทรัพยากรธรรมชาติ เช่น น้ำ ป่าไม้ ภูเขา คุณภาพของทรัพยากรธรรมชาติ ฯลฯ	(๒)	(๒)
	(๘) การสำรวจและจัดเก็บข้อมูลเพื่อการจัดทำแผนพัฒนาท้องถิ่นหรือการใช้ข้อมูล จปฐ.	(๒)	(๒)
	(๙) การประชุมประชาคมท้องถิ่น รูปแบบ วิธีการ และการดำเนินการประชุมประชาคมท้องถิ่นโดยใช้กระบวนการร่วมคิด ร่วมทำ ร่วมตัดสินใจ ร่วมตรวจสอบ ร่วมรับประโยชน์ ร่วมแก้ไขปัญหา ปรัชญาหรือ แลกเปลี่ยนเรียนรู้ เพื่อแก้ไขปัญหาสำหรับการพัฒนาท้องถิ่นตามอำนาจหน้าที่ขององค์กรปกครองส่วนท้องถิ่น	(๓)	(๓)
๒. การวิเคราะห์ สภาพการณ์และศักยภาพ	ควรประกอบด้วยข้อมูลดังนี้ (๑) การวิเคราะห์ที่ครอบคลุมความเชื่อมโยง ความสอดคล้อง ยุทธศาสตร์จังหวัด ยุทธศาสตร์การพัฒนาขององค์กรปกครองส่วนท้องถิ่นในเขตจังหวัด ยุทธศาสตร์ขององค์กรปกครองส่วนท้องถิ่น นโยบายของผู้บริหารท้องถิ่น รวมถึงความเชื่อมโยงแผนยุทธศาสตร์ชาติ ๒๐ ปี แผนพัฒนาเศรษฐกิจและสังคมแห่งชาติ และ Thailand ๔.๐	๒๐ (๕)	๒๐ (๕)
	(๒) การวิเคราะห์การใช้ผังเมืองรวมหรือผังเมืองเฉพาะและการบังคับใช้ผลของการบังคับใช้ สภาพการณ์ที่เกิดขึ้นต่อการพัฒนาท้องถิ่น	(๓)	(๓)
	(๓) การวิเคราะห์ทางสังคม เช่น ด้านแรงงาน การศึกษา สาธารณสุข ความยากจน อาชญากรรม ปัญหายาเสพติด เทคโนโลยี จารีต ประเพณี วัฒนธรรม ภูมิปัญญาท้องถิ่น เป็นต้น	(๓)	(๓)
	(๔) การวิเคราะห์ทางเศรษฐกิจ ข้อมูลด้านรายได้ครัวเรือน การส่งเสริมอาชีพ กลุ่มอาชีพ กลุ่มทางสังคม การพัฒนาอาชีพและกลุ่มต่างๆ สภาพทางเศรษฐกิจและความเป็นอยู่ทั่วไป เป็นต้น	(๓)	(๓)

ประเด็นการพิจารณา	รายละเอียดหลักเกณฑ์	คะแนนเต็ม	คะแนนที่ได้
	(๕) การวิเคราะห์สิ่งแวดล้อม พื้นที่สีเขียว ธรรมชาติต่างๆ ทางภูมิศาสตร์ กระบวนการหรือสิ่งที่เกิดขึ้น การประดิษฐ์ที่มีผลต่อสิ่งแวดล้อมและการพัฒนา	(๓)	(๓)
	(๖) ผลการวิเคราะห์ศักยภาพเพื่อประเมินสถานภาพการพัฒนาในปัจจุบันและโอกาสการพัฒนาในอนาคตของท้องถิ่น ด้วยเทคนิค SWOT Analysis ที่อาจส่งผลต่อการดำเนินงานได้แก่ S-Strengit (จุดแข็ง) W-Weakness (จุดอ่อน) O-Opportunity (โอกาส) และ T-Therat (อุปสรรค)	(๓)	(๓)
๓. ยุทธศาสตร์ ๓.๑ ยุทธศาสตร์ขององค์กรปกครองส่วนท้องถิ่น	ควรประกอบด้วยข้อมูลดังนี้ สอดคล้องกับสภาพสังคม เศรษฐกิจ สิ่งแวดล้อมของท้องถิ่น ประเด็นปัญหาการพัฒนาและแนวทางการพัฒนาที่สอดคล้องกับยุทธศาสตร์ขององค์กรปกครองส่วนท้องถิ่น และเชื่อมโยงหลักประชารัฐแผนยุทธศาสตร์ชาติ ๒๐ ปี แผนพัฒนาเศรษฐกิจและสังคมแห่งชาติ และ Thailand ๔.๐	๖๐ (๑๐)	๖๐ (๑๐)
๓.๒ ยุทธศาสตร์ขององค์กรปกครองส่วนท้องถิ่นในเขตจังหวัด	สอดคล้องและเชื่อมโยงกับสภาพสังคม เศรษฐกิจ สิ่งแวดล้อมของท้องถิ่น และยุทธศาสตร์จังหวัด และเชื่อมโยงหลักประชารัฐแผนยุทธศาสตร์ชาติ ๒๐ ปี แผนพัฒนาเศรษฐกิจและสังคมแห่งชาติและ Thailand ๔.๐	(๑๐)	(๑๐)
๓.๓ ยุทธศาสตร์จังหวัด	สอดคล้องกับแผนพัฒนากลุ่มจังหวัด ยุทธศาสตร์พัฒนาภาค แผนพัฒนาเศรษฐกิจและสังคมแห่งชาติ แผนการบริหารราชการแผ่นดิน นโยบาย/ยุทธศาสตร์ คสช. และนโยบายรัฐบาล หลักประชารัฐ แผนยุทธศาสตร์ชาติ ๒๐ ปี และThailand ๔.๐	(๑๐)	(๑๐)
๓.๔ วิสัยทัศน์	วิสัยทัศน์ ซึ่งมีลักษณะแสดงสถานภาพที่องค์กรปกครองส่วนท้องถิ่นต้องการจะเป็นหรือบรรลุถึงอนาคตอย่างชัดเจน สอดคล้องกับโอกาสและศักยภาพที่เป็นลักษณะเฉพาะขององค์กรปกครองส่วนท้องถิ่นและสัมพันธ์กับโครงการพัฒนา	(๕)	(๕)
๓.๕ กลยุทธ์	แสดงให้เห็นช่องทาง วิธีการ ภารกิจหรือสิ่งที่ต้องทำตามอำนาจหน้าที่ขององค์กรปกครองส่วนท้องถิ่นที่จะนำไปสู่การบรรลุวิสัยทัศน์ หรือแสดงให้เห็นถึงความชัดเจนในสิ่งที่จะดำเนินการให้บรรลุวิสัยทัศน์นั้น	(๕)	(๕)
๓.๖ เป้าประสงค์ของแต่ละประเด็นกลยุทธ์	เป้าประสงค์ของแต่ละประเด็นกลยุทธ์มีความสอดคล้องและสนับสนุนต่อกิจกรรมที่จะเกิดขึ้น มุ่งหมายสิ่งหนึ่งสิ่งใดที่ชัดเจน	(๕)	(๕)
๓.๗ จุดยืนทางยุทธศาสตร์ (Positioning)	ความมุ่งมั่นอันแน่วแน่ในการวางแผนพัฒนาท้องถิ่น เพื่อให้บรรลุวิสัยทัศน์ขององค์กรปกครองส่วนท้องถิ่น ซึ่งเกิดจากศักยภาพของพื้นที่จริง ที่จะนำไปสู่ผลสำเร็จทางยุทธศาสตร์	(๕)	(๕)

ประเด็นการพิจารณา	รายละเอียดหลักเกณฑ์	คะแนนเต็ม	คะแนนที่ได้
๓.๘ แผนงาน ๓.๙ ความเชื่อมโยง ของยุทธศาสตร์ใน ภาพรวม	แผนงานหรือจุดมุ่งหมายเพื่อการพัฒนาในอนาคต กำหนดจุดมุ่งหมาย ในเรื่องใดเรื่องหนึ่งหรือแผนงานที่เกิดจากเป้าประสงค์ ตัวชี้วัด ค่า เป้าหมาย กลยุทธ์ จุดยืนทางยุทธศาสตร์ขององค์กรปกครองส่วน ท้องถิ่นที่มีความชัดเจน นำไปสู่การทำโครงการพัฒนาท้องถิ่นใน แผนพัฒนาท้องถิ่น โดยระบุแผนงานและความเชื่อมโยงดังกล่าว	(๕)	(๕)
	ความเชื่อมโยงองค์รวมที่นำไปสู่การพัฒนาท้องถิ่นที่เกิดผลผลิต/ โครงการจากแผนยุทธศาสตร์ชาติ ๒๐ ปี แผนพัฒนาเศรษฐกิจและ สังคมแห่งชาติ ฉบับที่ ๑๒ Thailand ๔.๐ แผนพัฒนาภาค/ แผนพัฒนากลุ่มจังหวัด /แผนพัฒนาจังหวัดยุทธศาสตร์การพัฒนาของ องค์กรปกครองส่วนท้องถิ่นในเขตจังหวัด และยุทธศาสตร์ขององค์กร ปกครองส่วนท้องถิ่น	(๕)	(๕)
รวมคะแนน		๑๐๐	๑๐๐

แนวทางการพิจารณาการติดตามและประเมินผลโครงการ
เพื่อความสอดคล้องแผนพัฒนาฯ (พ.ศ. ๒๕๖๑ - ๒๕๖๕)
ขององค์การบริหารส่วนตำบลนาคำ

ประเด็นการพิจารณา	คะแนนเต็ม	คะแนนที่ได้
๑. การสรุปสถานการณ์การพิจารณา	๑๐	๑๐
๒. การประเมินผลการนำแผนพัฒนาท้องถิ่นไปปฏิบัติในเชิงปริมาณ	๑๐	๑๐
๓. การประเมินผลการนำแผนพัฒนาท้องถิ่นไปปฏิบัติในเชิงคุณภาพ	๑๐	๑๐
๔. แผนงานและยุทธศาสตร์การพิจารณา	๑๐	๑๐
๕. โครงการพัฒนา ประกอบด้วย	๖๐	๕๘
๕.๑ ความชัดเจนของชื่อโครงการ	(๕)	(๕)
๕.๒ กำหนดวัตถุประสงค์สอดคล้องกับโครงการ	(๕)	(๕)
๕.๓ เป้าหมาย (ผลผลิตของโครงการ) มีความชัดเจนนำไปสู่การตั้งงบประมาณได้ถูกต้อง	(๕)	(๕)
๕.๔ โครงการมีความสอดคล้องกับแผนยุทธศาสตร์ชาติ ๒๐ ปี	(๕)	(๕)
๕.๕ เป้าหมาย (ผลผลิตของโครงการ) มีความสอดคล้องกับแผนพัฒนาเศรษฐกิจและสังคมแห่งชาติ	(๕)	(๕)
๕.๖ โครงการมีความสอดคล้องกับ Thailand ๔.๐	(๕)	(๕)
๕.๗ โครงการสอดคล้องกับยุทธศาสตร์จังหวัด	(๕)	(๕)
๕.๘ โครงการแก้ไขปัญหาความยากจนหรือการเสริมสร้างให้ประเทศชาติ มั่งคั่ง มั่งคั่ง ยั่งยืน ภายใต้หลักประชารัฐ	(๕)	(๕)
๕.๙ งบประมาณ มีความสอดคล้องกับเป้าหมาย (ผลผลิตของโครงการ)	(๕)	(๕)
๕.๑๐ มีการประมาณการราคาถูกต้องตามหลักวิธีการงบประมาณ	(๕)	(๓)
๕.๑๑ มีการกำหนดตัวชี้วัด (KPI) และสอดคล้องกับวัตถุประสงค์และผล คาดว่าจะได้รับ	(๕)	(๕)
๕.๑๒ ผลที่คาดว่าจะได้รับ สอดคล้องกับวัตถุประสงค์	(๕)	(๕)
รวมคะแนน	๑๐๐	๙๘

แนวทางเบื้องต้นในการให้คะแนนแนวทางการพิจารณาการติดตามและประเมินผลโครงการ
เพื่อความสอดคล้องแผนพัฒนาสี่ปี (พ.ศ. ๒๕๖๑ - ๒๕๖๔)
ขององค์การบริหารส่วนตำบลนาคำ

ประเด็น การพิจารณา	รายละเอียดหลักเกณฑ์	คะแนน เต็ม	คะแนน ที่ได้
๑. การสรุป สถานการณ์การ พัฒนา	เป็นการวิเคราะห์กรอบการจัดทำยุทธศาสตร์ขององค์กรปกครอง ส่วนท้องถิ่น (ใช้การวิเคราะห์ SWOT Analysis/Demand (Demand Analysis)/Global Demand และ Trend ปัจจัยและ สถานการณ์การเปลี่ยนแปลงที่มีผลต่อการพัฒนา อย่างน้อยต้อง ประกอบด้วยวิเคราะห์ศักยภาพด้านเศรษฐกิจ, ด้านสังคม, ด้านทรัพยากรธรรมชาติและสิ่งแวดล้อม)	๑๐	๑๐
๒. การประเมินผลการ นำแผนพัฒนาท้องถิ่น ไปปฏิบัติในเชิง ปริมาณ	๑) การควบคุมที่มีตัวเลขต่างๆ เพื่อนำมาใช้วัดผลในเชิงปริมาณ เช่น การวัดจำนวนโครงการ กิจกรรม งานต่างๆ ก็คือผลผลิตนั่นเอง ว่าเป็นไปตามที่ตั้งเป้าหมายเอาไว้หรือไม่จำนวนที่ดำเนินการจริง ตามที่ได้กำหนดไว้เท่าไร จำนวนที่ไม่สามารถดำเนินการได้มีจำนวน เท่าไร สามารถอธิบายได้ตามหลักประสิทธิภาพ (Efficiency) ของการพัฒนาท้องถิ่นตามอำนาจหน้าที่ที่ได้กำหนดไว้ ๒) วิเคราะห์ผลกระทบ/สิ่งที่กระทบ (Impact) โครงการที่ ดำเนินการในเชิงปริมาณ (Qualitative)	๑๐	๑๐
๓. การประเมินผลการ นำแผนพัฒนาท้องถิ่น ไปปฏิบัติในเชิง คุณภาพ	๑) การประเมินประสิทธิผลของแผนพัฒนาในเชิงคุณภาพคือการ นำเอาเทคนิคๆ มาใช้เพื่อวัดค่าภารกิจ โครงการ กิจกรรม งานต่างๆ ที่ดำเนินการในพื้นที่นั้นๆ ตรงต่อความต้องการของประชาชน หรือไม่และเป็นไปตามอำนาจหน้าที่หรือไม่ ประชาชนพึงพอใจ หรือไม่ สิ่งของ วัสดุ ครุภัณฑ์ การดำเนินการต่างๆ มีสภาพหรือ ลักษณะถูกต้อง คงทน ถาวร สามารถใช้การได้ตามวัตถุประสงค์ หรือไม่ ซึ่งเป็นไปตามหลักประสิทธิผล (Effectiveness) ผลการ ปฏิบัติราชการตามที่บรรลุวัตถุประสงค์ และเป้าหมายของ แผนปฏิบัติราชการตามที่ได้รับงบประมาณมาดำเนินการรวมถึง สามารถเทียบเคียงกับส่วนราชการหรือหน่วยงาน ๒) วิเคราะห์ผลกระทบ/สิ่งที่กระทบ (Impact) โครงการที่ ดำเนินการในเชิงคุณภาพ (Qualitative)	๑๐	๑๐
๔. แผนงานและ ยุทธศาสตร์การพัฒนา	๑) วิเคราะห์แผนงาน งาน ที่เกิดจากด้านต่างๆ มีความสอดคล้อง กับยุทธศาสตร์ขององค์กรปกครองส่วนท้องถิ่นในมิติต่างๆ จน นำไปสู่การจัดทำโครงการพัฒนาท้องถิ่นโดยใช้ SWOT Analysis/Demand (Demand Analysis)/Global Demand/ Trend หรือหลักการบูรณาการ (Integration) กับองค์กรปกครอง ส่วนท้องถิ่นที่มีพื้นที่ติดต่อกัน ๒) วิเคราะห์แผนงาน งาน ที่เกิดจากด้านต่างๆ ที่สอดคล้องกับการ แก้ไขปัญหาความยากจน หลักประชารัฐ	๑๐	๑๐

ประเด็น การพิจารณา	รายละเอียดหลักเกณฑ์	คะแนน เต็ม	คะแนน ที่ได้
๕. โครงการพัฒนา ๕.๑ ความชัดเจนของ ชื่อโครงการ	<p>ควรประกอบด้วยข้อมูลดังนี้</p> <p>เป็นโครงการที่มีวัตถุประสงค์สนองต่อยุทธศาสตร์การพัฒนาขององค์กรปกครองส่วนท้องถิ่นและดำเนินการเพื่อให้การพัฒนาบรรลุตามวิสัยทัศน์ขององค์กรปกครองส่วนท้องถิ่นที่กำหนดไว้ ชื่อโครงการมีความชัดเจน มุ่งไปเรื่องใดเรื่องหนึ่ง อ่านแล้วเข้าใจได้ว่าจะพัฒนาอะไรในอนาคต</p>	๖๐ (๕)	๕๘ (๕)
๕.๒ กำหนด วัตถุประสงค์สอดคล้อง กับโครงการ	<p>มีวัตถุประสงค์ชัดเจน (clear objective) โครงการต้องกำหนดวัตถุประสงค์สอดคล้องกับความเป็นมาของโครงการสอดคล้องกับหลักการและเหตุผล วิธีการดำเนินงานต้องสอดคล้องกับวัตถุประสงค์ มีความเป็นไปได้ชัดเจน มีลักษณะเฉพาะเจาะจง</p>	(๕)	(๕)
๕.๓ เป้าหมาย (ผลผลิตของโครงการ) มีความชัดเจนนำไปสู่ การตั้งงบประมาณได้ ถูกต้อง	<p>สภาพที่อยากให้เกิดขึ้นในอนาคตเป็นทิศทางที่ต้องไปให้ถึง เป้าหมายต้องชัดเจน สามารถระบุจำนวนเท่าไร กลุ่มเป้าหมายคืออะไร มีผลผลิตอย่างไร กลุ่มเป้าหมาย พื้นที่ดำเนินงาน และระยะเวลาดำเนินงานอธิบายให้ชัดเจนว่าโครงการนี้จะทำที่ไหน เริ่มต้นในช่วงเวลาใดและจบลงเมื่อไหร่ ใครคือกลุ่มเป้าหมายของโครงการหากกลุ่มเป้าหมายมีหลายกลุ่ม ให้บอกชัดเจนไปว่าใครคือกลุ่มเป้าหมายหลัก ใครคือกลุ่มเป้าหมายรอง</p>	(๕)	(๕)
๕.๔ โครงการมีความ สอดคล้องกับแผน ยุทธศาสตร์ ๒๐ ปี	<p>โครงการสอดคล้องกับ (๑) ความมั่นคง (๒) การสร้างความสามารถในการแข่งขัน (๓) การพัฒนาเสริมสร้างศักยภาพคน (๔) การสร้างโอกาสความเสมอภาคและเท่าเทียมกันทางสังคม (๕) การสร้างการเติบโตบนคุณภาพชีวิตที่เป็นมิตรต่อสิ่งแวดล้อม (๖) การปรับสมดุลและพัฒนาระบบการบริหารจัดการภาครัฐ เพื่อให้เกิดความมั่นคง มั่งคั่ง ยั่งยืน</p>	(๕)	(๕)
๕.๕ เป้าหมาย (ผลผลิตของโครงการ) มีความสอดคล้องกับ แผนพัฒนาเศรษฐกิจ และสังคมแห่งชาติ	<p>โครงการมีความสอดคล้องแผนพัฒนาเศรษฐกิจและสังคมแห่งชาติ ฉบับที่ ๑๒ โดย (๑) ยึดหลักปรัชญาเศรษฐกิจพอเพียง (๒) ยึดคนเป็นศูนย์กลางพัฒนา (๓) ยึดวิสัยทัศน์ภายใต้ยุทธศาสตร์ชาติ ๒๐ ปี (๔) ยึดเป้าหมายอนาคตประเทศไทย ๒๕๗๙ (๕) ยึดหลักการนำไปสู่ปฏิบัติให้เกิดผลสัมฤทธิ์อย่างจริงจังใน ๕ ปีที่ต่อยอดไปสู่ผลสัมฤทธิ์ที่เป็นเป้าหมายระยะยาว ภายใต้แนวทางการพัฒนา (๑) การยกระดับศักยภาพการแข่งขันและการหลุดพ้นกับดักรายได้ปานกลางสู่รายได้สูง (๒) การพัฒนาศักยภาพคนตามช่วงวัยและการปฏิรูประบบเพื่อสร้างสังคมสูงวัยอย่างมีคุณภาพ (๓) การลดความเหลื่อมล้ำทางสังคม (๔) การรองรับการเชื่อมโยงภูมิภาคและความเป็นเมือง (๕) การสร้างความเจริญเติบโตทางเศรษฐกิจและสังคมอย่างเป็นมิตรกับสิ่งแวดล้อม (๖) การบริหารราชการแผ่นดินที่มีประสิทธิภาพ</p>	(๕)	(๕)

ประเด็น การพิจารณา	รายละเอียดหลักเกณฑ์	คะแนน เต็ม	คะแนน ที่ได้
๕.๖ โครงการมีความ สอดคล้อง Thailand ๔.๐	โครงการมีลักษณะหรือสอดคล้องกับการปรับเปลี่ยนโครงสร้างเศรษฐกิจ ไปสู่ Value-Based Economy หรือเศรษฐกิจที่ขับเคลื่อนด้วยนวัตกรรม ทำน้อย ได้มาก เช่น (๑) เปลี่ยนจากการผลิตสินค้า โภภภัณฑ์ไปสู่สินค้า เชิงนวัตกรรม (๒) เปลี่ยนจากการขับเคลื่อนประเทศด้วย ภาคอุตสาหกรรม ไปสู่การขับเคลื่อนด้วยเทคโนโลยี ความคิดสร้างสรรค์ และนวัตกรรม (๓) เปลี่ยนจากการเน้นภาคการผลิตสินค้าไปสู่การเน้น ภาคบริการมากขึ้น รวมถึงโครงการที่เติมเต็มด้วยวิทยาการ ความคิด สร้างสรรค์ นวัตกรรม วิทยาศาสตร์ เทคโนโลยี และการวิจัยและพัฒนา แล้วต่อยอดความได้เปรียบเชิงเปรียบเทียบ เช่น ด้านการเกษตร เทคโนโลยีชีวภาพ สาธารณสุข วัฒนธรรม ฯลฯ	(๕)	(๕)
๕.๗ โครงการ สอดคล้องกับ ยุทธศาสตร์จังหวัด	โครงการพัฒนาท้องถิ่นมีความสอดคล้องกับห้วงระยะเวลาของ แผนพัฒนาจังหวัดที่ได้กำเนิดขึ้น เพื่อขับเคลื่อนการพัฒนาท้องถิ่นเสมือน หนึ่งการขับเคลื่อนการพัฒนาจังหวัด ซึ่งไม่สามารถแยกส่วนใดส่วนหนึ่ง ออกจากกันได้ นอกจากนี้โครงการพัฒนาท้องถิ่นต้องเป็นโครงการ เชื่อมต่อหรือเดินทางไปด้วยกันกับยุทธศาสตร์จังหวัดที่ได้กำหนดขึ้นเป็น ปัจจุบัน	(๕)	(๕)
๕.๘ โครงการแก้ไข ปัญหาความยากจน หรือการเสริมสร้างให้ ประเทศชาติมั่นคง มั่งคั่ง ยั่งยืน ภายใต้ หลักปรัชญา	เป็นโครงการที่ดำเนินการภายใต้พื้นฐานความพอเพียงที่ประชาชน ดำเนินการเองหรือร่วมดำเนินการ เป็นโครงการต่อยอดและขยายได้ เป็น โครงการที่ประชาชนต้องการเพื่อให้เกิดความยั่งยืน ซึ่งมีลักษณะที่จะให้ ท้องถิ่นมีความมั่นคง มั่งคั่ง ยั่งยืน เป็นท้องถิ่นที่พัฒนาแล้วด้วยการ พัฒนาปรัชญาเศรษฐกิจพอเพียง	(๕)	(๕)
๕.๙ งบประมาณมี ความสอดคล้องกับ เป้าหมาย(ผลผลิต ของโครงการ)	งบประมาณโครงการพัฒนาจะต้องคำนึงถึงหลักสำคัญ ๕ ประการในการ จัดทำโครงการได้แก่ (๑) ความประหยัด (Economy) (๒) ความมี ประสิทธิภาพ (Efficiency) (๓) ความมีประสิทธิภาพ (Effectiveness) (๔) ความยุติธรรม (Equity) (๕) ความโปร่งใส (Transparency)	(๕)	(๕)
๕.๑๐ มีการประมาณ การราคาถูกต้องตาม หลักวิธีการ งบประมาณ	การประมาณราคาเพื่อการพัฒนาต้องให้สอดคล้องกับโครงการถูกต้อง ตามหลักวิชาการทางช่าง หลักของราคากลาง ราคากลางท้องถิ่น มีความ โปร่งใสในการกำหนดราคาและตรวจสอบในเชิงประจักษ์	(๕)	(๓)

ประเด็น การพิจารณา	รายละเอียดหลักเกณฑ์	คะแนน เต็ม	คะแนน ที่ได้
๕.๑๑ มีการกำหนด ตัวชี้วัด (KPI) และ สอดคล้องกับ วัตถุประสงค์และผลที่ คาดว่าจะได้รับ	มีการกำหนดตัวชี้วัดผลงาน (Key Performancy Indicator : KPI) ที่ สามารถวัดได้ (measurable) ใช้บอกประสิทธิผล (effectiveness) ใช้บอกประสิทธิภาพ (efficiency) ได้ เช่น การกำหนดความพึงพอใจ การกำหนดร้อยละ การกำหนดอันเกิด จากผลของวัตถุประสงค์ที่เกิดที่สิ่งที่ได้รับ (การคาดการณ์ คาดว่า จะได้รับ)	(๕)	(๕)
๕.๑๒ ผลที่คาดว่าจะ ได้รับสอดคล้องกับ วัตถุประสงค์	ผลที่ได้รับเป็นสิ่งที่เกิดขึ้นได้จริงจากการดำเนินการตามโครงการ พัฒนาซึ่งสอดคล้องกับวัตถุประสงค์ที่ตั้งไว้ การได้ผลหรือผลที่ เกิดขึ้นจะต้องเท่ากับวัตถุประสงค์หรือมากกว่าวัตถุประสงค์ ซึ่งการ เขียนวัตถุประสงค์ควรคำนึงถึง (๑) ความเป็นไปได้และมีความ เฉพาะเจาะจง ในการดำเนินงานตามโครงการ (๒) วัดและ ประเมินผลดับของความสำเร็จได้ (๓) ระบุสิ่งที่ต้องการดำเนินงาน อย่างชัดเจนและเฉพาะเจาะจงมากที่สุดและสามารถปฏิบัติได้ (๔) เป็นเหตุเป็นผล สอดคล้องกับความเป็นจริง (๕) ส่งผลต่อการ บ่งบอกเวลาได้	(๕)	(๕)
รวมคะแนน		๑๐๐	๙๘

ส่วนที่ ๔

สรุปผลข้อสังเกตและข้อเสนอแนะ

๑. สรุปผลการพัฒนาท้องถิ่นในภาพรวม

๑.๑ การวัดผลในเชิงปริมาณและเชิงคุณภาพ โดยใช้แบบสำหรับติดตามและประเมินผลเชิงปริมาณและคุณภาพ

- (๑) แบบตัวบ่งชี้การปฏิบัติงาน (Performance Indicators)
- (๒) แบบบัตรคะแนน (Scorecard Model) หรือ Scorecard Model ของ Kaplan & Norton
- (๓) แบบมุ่งวัดผลสัมฤทธิ์ (Result Framework Model (RF))
- (๔) แบบเชิงเหตุผล (Logical Model)
- (๕) แบบวัดกระบวนการปฏิบัติงาน (Process Performance Measurement System (PPMS))
- (๖) แบบการประเมินโดยใช้วิธีการแก้ปัญหาหรือเรียนรู้จากปัญหาที่เกิดขึ้น หรือ Problem – Solving Method
- (๗) แบบการประเมินแบบมีส่วนร่วม (Participatory Method)
- (๘) แบบการประเมินผลกระทบ (Impact Evaluation)
- (๙) แบบการประเมินความเสี่ยง (Risk Assessment Model)
- (๑๐) แบบประเมินตนเอง (Self – Assessment Model)
- (๑๑) แบบอื่นๆ ที่องค์กรปกครองส่วนท้องถิ่นกำหนดขึ้น ทั้งนี้ต้องขึ้นอยู่กับกรอบข้อ (๑) - (๑๐) หรือเป็นแบบผสมก็ได้

เชิงปริมาณ (Quantity) เชิงคุณภาพ (Quality) ผลที่ได้จริงๆ คืออะไร ค่าใช้จ่าย (Cost) เวลา (Time) เป็นไปตามที่กำหนดไว้หรือไม่ ประชาชนได้ประโยชน์อย่างไรหรือราชการได้ประโยชน์อย่างไร วัดผลนั้นได้หรือไม่ หรือวัดได้เท่าไร (Key Performance Indicator : KPIs) ผลกระทบ (Impact)

๑.๒ ผลที่ได้รับหรือผลที่สำคัญในปีที่ผ่านมาองค์การบริหารส่วนตำบลนาคำ ได้ดำเนินการพัฒนาตามแผนพัฒนาที่กำหนดไว้ โดยแยกตามยุทธศาสตร์และแนวทางการพัฒนา จำนวน ๔ ยุทธศาสตร์ สามารถประเมินผลการพัฒนาได้ดังนี้

ยุทธศาสตร์ที่ ๑ การพัฒนาทรัพยากรมนุษย์ ยกกระดับและเพิ่มขีดความสามารถให้กับบุคคลและแรงงาน พัฒนาคนให้มีคุณภาพให้สอดคล้องกับการเปลี่ยนแปลงโครงสร้างประชากร เศรษฐกิจ และสังคมในอนาคต จะต้องให้ความสำคัญกับการสร้างคนให้มีความรู้ มีความสุข มีสุขภาพร่างกายแข็งแรง ครอบครัวยุติธรรม เพื่อให้คนมีศักยภาพและความสามารถในการแข่งขันปรับตัวรู้เท่าทันการเปลี่ยนแปลงของเทคโนโลยีสมัยใหม่ ทำให้ผู้ด้อยโอกาส ผู้ประกอบอาชีพ และเกษตรกรรายย่อยได้รับความคุ้มครองทางสังคม รวมทั้งเตรียมความพร้อมแก่สังคมเพื่อให้เป็นทรัพยากรที่มีคุณค่าของระบบเศรษฐกิจและสังคมของท้องถิ่น

ยุทธศาสตร์ที่ ๒ การพัฒนาการท่องเที่ยว ยกกระดับโครงสร้างพื้นฐานด้านการบริการท่องเที่ยวและพัฒนาบุคลากรบริการให้มีศักยภาพและความสามารถในการพัฒนาด้านการท่องเที่ยวให้เป็นที่รู้จักและนิยมกันอย่างแพร่หลาย ส่งเสริมให้ประชาชนร่วมอนุรักษ์สืบทอดประเพณีวัฒนธรรมอันดีงามให้คงอยู่กับชุมชนตลอดไป

ยุทธศาสตร์ที่ ๓ การพัฒนาเกษตรกรรมและอุตสาหกรรม ปรับโครงสร้างระบบการผลิตทางการเกษตรและการพัฒนารูปแบบทางด้านเศรษฐกิจ เพื่อให้ก้าวทันต่อโลกยุคโลกาภิวัตน์ และการนำปรัชญาของเศรษฐกิจพอเพียงให้เกิดขึ้นกับชุมชนมาเป็นหลักในการดำรงอยู่และปฏิบัติตน เพื่อให้เกิดความสมดุลและพร้อมต่อการรองรับการเปลี่ยนแปลงอย่างรวดเร็วและกว้างขวางทั้งทางด้านวัตถุ สังคมและสิ่งแวดล้อม และวัฒนธรรมจากสังคมภายนอกได้เป็นอย่างดี

ยุทธศาสตร์ที่ ๔ การบริหารจัดการบ้านเมืองที่ดี การพัฒนาการให้บริการประชาชนในฐานะที่เป็นองค์กรปกครองส่วนท้องถิ่นที่อยู่ใกล้ชิดชุมชน มากที่สุด เน้นหลักการกระจายโอกาสในการเข้าถึงบริการของรัฐ โดยยึดหลักการบริหารจัดการบ้านเมืองที่ดี หลักการมีส่วนร่วมของประชาชน หลักนิติธรรม หลักคุณธรรม หลักความรับผิดชอบ หลักความโปร่งใส

๒.๑ ผลกระทบ

๑. ประชาชนอาจได้รับผลกระทบเพียงเล็กน้อยจากสาเหตุการดำเนินงานด้านโครงสร้างพื้นฐานที่อาจส่งผลให้ไม่ได้รับความสะดวก ได้รับผลกระทบจากฝุ่นละออง ที่เกิดจากการก่อสร้างบ้างเป็นบางครั้ง

๒. การก่อสร้างถนนที่เพิ่มขึ้นในเขตองค์การบริหารส่วนตำบล ทำให้การระบายน้ำได้ช้า เกิดน้ำท่วมขังในบางจุดทำให้องค์การบริหารส่วนตำบลต้องเร่งแก้ไขปัญหาการระบายน้ำให้มีประสิทธิภาพมากยิ่งขึ้น

สรุปปัญหาอุปสรรคการดำเนินงานที่ผ่านมาและแนวทางการแก้ไข ปีงบประมาณ พ.ศ. ๒๕๖๑- ๒๕๖๒

๑ การประชาสัมพันธ์ยังคงเป็นจุดอ่อน จึงต้องมุ่งเน้นและให้ความสำคัญการประชาสัมพันธ์เผยแพร่ข่าวสารการดำเนินงานขององค์การบริหารส่วนตำบล เป็นหัวใจหลักของการแสดงผลงานเชิงประจักษ์ และเชิงคุณค่าปรากฏแก่สาธารณะต้องให้ความสำคัญโดยเฉพาะการจัดทำวารสารประจำรายเดือนหรือรายไตรมาส เป็นโอกาสที่ดีต่อองค์การควรจัดคณะทำงานด้านนี้ เพื่อให้วารสารออกสู่สายตาประชาชนตามระยะเวลาที่กำหนด

๒ การมีส่วนร่วมของประชาชนมีน้อย อาจเป็นเพราะยังไม่เข้าใจและมองเห็นประโยชน์ในการเข้ามามีส่วนร่วมในด้านต่างๆ จึงต้องมุ่งเน้นการมีส่วนร่วมของประชาชนให้มากขึ้น ไม่ว่าจะเป็นการประชุมระดมความคิดเห็น การวางแผนงาน การติดตามประเมินผล และการเข้าร่วมกิจกรรมขององค์การบริหารส่วนตำบลนำโดยประสานความร่วมมือกับกลุ่มองค์กรภาคประชาชนที่องค์การบริหารส่วนตำบลนำเกี่ยวข้อง และหน่วยงานภาครัฐและเอกชนที่อยู่ในพื้นที่ โดยประสานงานกับผู้นำกลุ่มองค์กรต่างๆ ได้แก่ คณะกรรมการหมู่บ้าน กลุ่มพัฒนาสตรี กลุ่ม อสม. กลุ่มผู้สูงอายุ สภาวัฒนธรรม สภาเด็กและเยาวชน คณะกรรมการคุ้มครองเด็ก คณะกรรมการศูนย์พัฒนาครอบครัว คณะกรรมการศูนย์ถ่ายทอดเทคโนโลยี กลุ่มเศรษฐกิจพอเพียงกลุ่มพัฒนาการท่องเที่ยว กลุ่มวิสาหกิจชุมชน กองทุนสวัสดิการชุมชน วัด โรงเรียน และหน่วยราชการและเอกชนต่างๆ

๓ มุ่งเน้นและให้ความสำคัญการติดตามและประเมินผลโครงการของแต่ละกอง โดยเฉพาะการประเมินผลรายโครงการ ซึ่งเป็นการประเมินผลความสำเร็จเชิงคุณภาพ โดยมีการกำหนดตัวชี้วัดความสำเร็จโครงการที่สามารถวัดได้ ซึ่งจะสอดคล้องกับวัตถุประสงค์และสภาพปัญหา ความจำเป็นต้องจัดทำโครงการที่ระบุไว้ หลังสิ้นสุดโครงการทำให้ทราบถึงความสำเร็จ ปัญหาอุปสรรค วิธีการแก้ไข เพื่อนำไปพิจารณาดำเนินการต่อเนื่อง หรือนำไปแก้ไขปรับเปลี่ยนให้มีการพัฒนาขึ้น หรือยุติโครงการ ซึ่งมีผล ให้ความพึงพอใจของประชาชนที่ได้รับประโยชน์ตามมา และเป็นหน้าที่ของคณะกรรมการติดตามและ ประเมินผลที่ได้รับการแต่งตั้งจะดำเนินการสำรวจทุกปี

๔ ในการจัดทำแผนงาน/โครงการ/กิจกรรม องค์การบริหารส่วนตำบลนาคำต้องมีข้อมูล สถิติ ที่บ่งบอกถึงสภาพปัญหาซึ่งได้รับการวิเคราะห์แล้ว นำเสนอให้แก่เวทีประชาคม เพื่อนำไปเชื่อมโยง ค้นหา วิเคราะห์ ความต้องการตามบริบทของชุมชน สามารถแก้ปัญหาตามสภาพความจริงได้

๕ องค์การบริหารส่วนตำบลนาคำควรให้ความสำคัญต่อระบบการควบคุมกำกับแผนงานให้ ดำเนินงานตามแผนปฏิบัติการป้องกันความล่าช้า และเร่งรัดเมื่อใกล้สิ้นสุดปีงบประมาณ ซึ่งส่งผลให้การ ประเมินผลความสำเร็จของ โครงการได้เห็นผลชัดเจน

๖ โครงการที่มีลักษณะที่เป็นการตอบสนองนโยบายจากระดับต่างๆ ซึ่งอาจมีความยุ่งยาก ซับซ้อนใหม่ ไม่มีประสบการณ์ควรประสานหารือจากหน่วยงานภายนอกซึ่งจะต้องใช้เทคนิค หรือบุคคล ทรงคุณวุฒิแต่ละด้านมาให้คำปรึกษา เพื่อการพัฒนางาน เช่น การท่องเที่ยว เศรษฐกิจพอเพียง การพัฒนา ด้านกีฬา กิจกรรมป้องกันยาเสพติด การส่งเสริมภูมิปัญญาท้องถิ่น เป็นต้น

๒. ข้อเสนอแนะในการจัดทำแผนพัฒนาท้องถิ่นในอนาคต

๑ ผลกระทบนำไปสู่ออนาคต

๑) เกิดการพัฒนาพัฒนาที่ล่าช้า เพราะการดำเนินงานต่างๆ ขององค์กรปกครองส่วนท้องถิ่น ต้องผ่านกระบวนการหลายขั้นตอน สลับซับซ้อน

๒) ประชาชน อาจเกิดความเบื่อหน่ายกับกระบวนการจัดทำแผน ที่มีความยุ่งยากมากขึ้น

๓) ปัญหา อาจไม่ได้รับการแก้ไขอย่างตรงจุด เพราะข้อจำกัดของระเบียบกฎหมายที่ทำให้ ยากและบางเรื่องอาจทำไม่ได้

๒ ข้อสังเกต ข้อเสนอแนะ ผลจากการพัฒนา

๑) การจัดทำแผนพัฒนาท้องถิ่นสี่ปี ควรพิจารณาใช้แผนยุทธศาสตร์การพัฒนามาเป็นกรอบ ในการจัดทำแผนพัฒนาท้องถิ่นสี่ปีและให้มีความสอดคล้องกัน

๒) การจัดทำแผนพัฒนาท้องถิ่นสี่ปี ควรพิจารณางบประมาณและคำนึงถึงสถานะการคลัง ในการพิจารณาโครงการ/กิจกรรม ที่จะบรรจุในแผนพัฒนาท้องถิ่นสี่ปี

๓) ควรเร่งรัดให้มีการดำเนินโครงการ/กิจกรรม ที่ตั้งในข้อบัญญัติงบประมาณรายจ่ายให้ สามารถดำเนินการได้ในปีงบประมาณนั้น

๔) องค์การบริหารส่วนตำบลนาคำ ควรพิจารณาตั้งงบประมาณให้เพียงพอและเหมาะสมกับ ภารกิจแต่ละด้านที่จะต้องดำเนินการ ซึ่งจะช่วยลดปัญหาในการโอนเพิ่ม โอนลด โอนตั้งจ่ายรายการใหม่

๓ สรุปผลในภาพรวม

สรุปผลการดำเนินงานตามงบประมาณที่ได้รับ และการเบิกจ่ายงบประมาณ ในปีงบประมาณ พ.ศ. ๒๕๖๑-๒๕๖๔

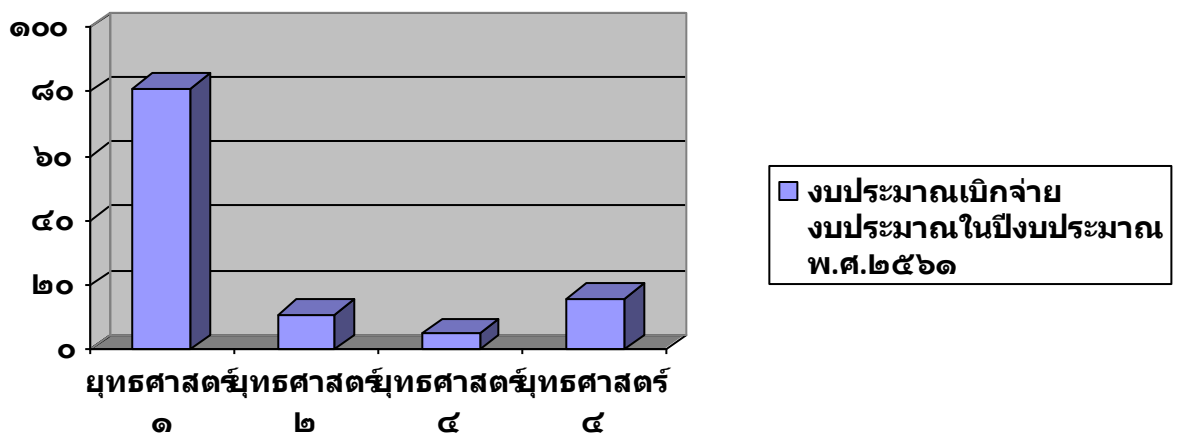
๓.๑ สรุปสถานการณ์การพัฒนา การตั้งงบประมาณ การเบิกจ่ายงบประมาณ

ตามที่องค์การบริหารส่วนตำบลนาคำ ได้ดำเนินการจัดทำแผนพัฒนาสี่ปี (พ.ศ. ๒๕๖๑-๒๕๖๔) ซึ่งเป็นแผนที่กำหนดยุทธศาสตร์และแนวทางการพัฒนาขององค์การบริหารส่วนตำบลนาคำ แสดงถึงวิสัยทัศน์ พันธกิจ และจุดมุ่งหมายเพื่อการพัฒนาในอนาคต ซึ่งจะสอดคล้องกับแผนพัฒนาเศรษฐกิจและสังคมแห่งชาติ แผนการบริหารราชการแผ่นดิน ยุทธศาสตร์การพัฒนาจังหวัด อำเภอ เพื่อใช้เป็นกรอบแนวทางในการจัดทำ แผนพัฒนาสี่ปี (พ.ศ. ๒๕๖๑-๒๕๖๔) และแผนที่สอดคล้องกับแผนยุทธศาสตร์การพัฒนาขององค์การบริหาร ส่วนตำบลนาคำ ทั้ง ๔ ยุทธศาสตร์การพัฒนา อันมีลักษณะเป็นการกำหนดรายละเอียดแผนงาน โครงการ

พัฒนาที่จัดทำขึ้นสำหรับปีงบประมาณแต่ละปี ซึ่งมีความต่อเนื่อง และเป็นแผนก้าวนำครอบคลุมระยะเวลา สี่ปีมีการทบทวนเพื่อปรับปรุงเป็นประจำทุกปีเพื่อเป็นแนวทางในการพัฒนาแก้ไขปัญหา และสามารถตอบสนองปัญหาความต้องการของประชาชนได้อย่างมีประสิทธิภาพ โดยองค์การบริหารส่วนตำบลได้ใช้ แผนพัฒนาสี่ปีเป็นกรอบในการจัดทำงบประมาณรายจ่ายประจำปีการจ่ายขาดเงินสะสม เงินอุดหนุนเฉพาะกิจ และโครงการที่ขอให้หน่วยงานอื่นดำเนินการให้ รวมทั้งวางแนวทางเพื่อให้มีการปฏิบัติให้บรรลุวัตถุประสงค์ ตามโครงการที่กำหนดไว้ในแผนพัฒนาสี่ปี ทั้งนี้ องค์การบริหารส่วนตำบลได้ดำเนินการตั้งงบประมาณ การเบิกจ่ายงบประมาณ สามารถสรุปได้ดังนี้

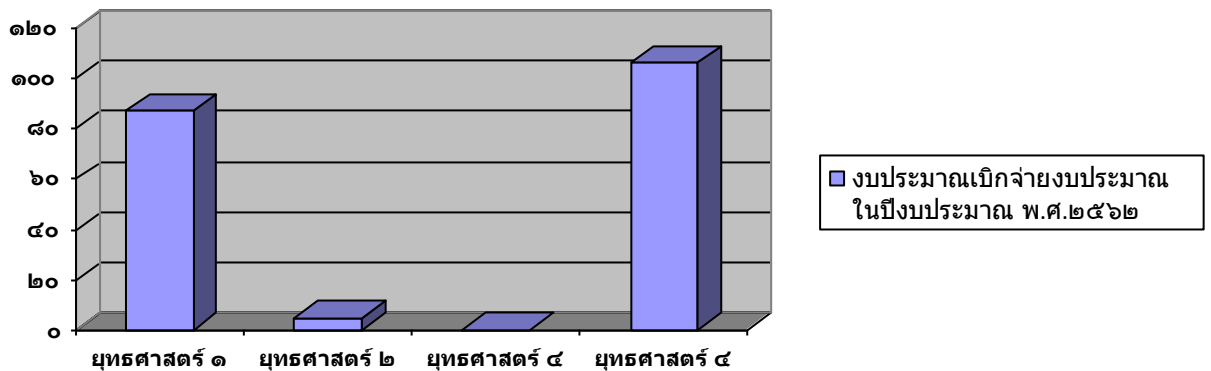
สรุปผลการตั้งงบประมาณการเบิกจ่ายงบประมาณในปีงบประมาณ พ.ศ. ๒๕๖๑

ยุทธศาสตร์	งบประมาณตาม ข้อบัญญัติรายจ่าย	งบประมาณ (บาท)	ร้อยละงบประมาณ
๑. การพัฒนาทรัพยากรมนุษย์	๘๑	๑๓,๔๖๖,๑๘๒	๔๓.๔๐
๒. การพัฒนาการท่องเที่ยว	๑๑	๕๓๐,๐๐๐	๑.๗๐
๓. การพัฒนาเกษตรกรรมและ อุตสาหกรรม	๕	๙๕,๐๐๐	๐.๓๐
๔. การบริหารจัดการบ้านเมืองที่ดี	๑๖	๑๖,๙๓๐,๐๐๐	๕๔.๖๐
รวม	๑๑๓	๓๑,๐๒๑,๑๘๒	๑๐๐



สรุปผลการตั้งงบประมาณ การเบิกจ่ายงบประมาณในปีงบประมาณ พ.ศ. ๒๕๖๒

ยุทธศาสตร์	งบประมาณตาม ข้อบัญญัติรายจ่าย	งบประมาณ (บาท)	ร้อยละ งบประมาณ
๑. การพัฒนาทรัพยากรมนุษย์	๘๗	๑๒,๗๒๐,๗๖๒	๕๖.๖๐
๒. การพัฒนาการท่องเที่ยว	๕	๑๒๗,๐๐๐	๐.๕๗
๓. การพัฒนาเกษตรกรรมและอุตสาหกรรม	๐	๐	๐
๔. การบริหารจัดการบ้านเมืองที่ดี	๑๐๖	๑๔,๕๕๐,๗๖๒	๕๒.๙๓
รวม	๑๙๘	๒๗,๒๙๘,๕๒๔	๑๐๐

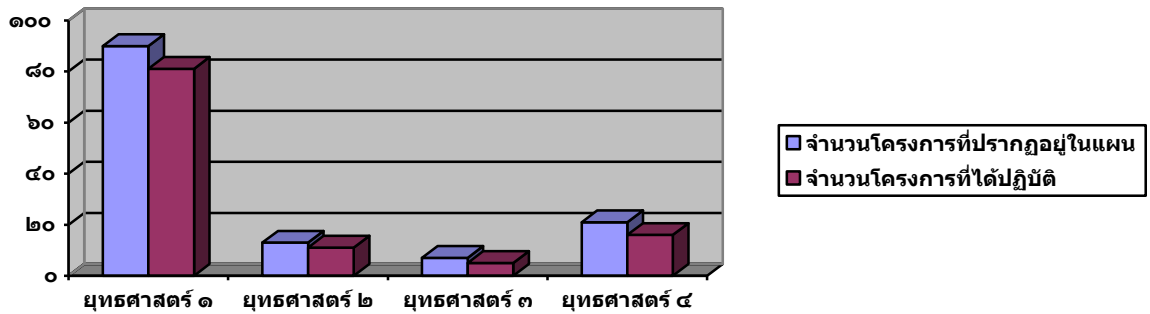


๑.๒ การประเมินผลการนำแผนพัฒนาท้องถิ่นไปปฏิบัติในเชิงปริมาณและเชิงคุณภาพ

ตามท้องที่การบริหารส่วนตำบลนาคำ ได้ดำเนินการจัดทำแผนพัฒนา ซึ่งเป็นเครื่องมือในการแปลงนโยบายคณะผู้บริหาร และแผนยุทธศาสตร์การพัฒนาไปสู่การปฏิบัติ โดยมีการกำหนดแนวทางการพัฒนาซึ่งแสดงถึง วิสัยทัศน์ พันธกิจ และจุดมุ่งหมายเพื่อการพัฒนาในอนาคต และภายใต้แนวทางการพัฒนาหนึ่งจะมีโครงการ/กิจกรรมที่จะต้องดำเนินการเพื่อให้บรรลุตามวัตถุประสงค์ และเป้าหมายที่ตั้งไว้ในแต่ละยุทธศาสตร์ และในการจัดทำแผนพัฒนานั้นจะต้องมีการติดตามและประเมินผลแผนพัฒนาตามระเบียบกระทรวงมหาดไทย ว่าด้วยการจัดทำแผนพัฒนาขององค์กรปกครองส่วนท้องถิ่น พ.ศ. ๒๕๔๘ หมวด ๖ ข้อ ๒๙ และระเบียบกระทรวงมหาดไทย ว่าด้วยการจัดทำแผนพัฒนาขององค์กรปกครองส่วนท้องถิ่น (ฉบับที่ ๒) พ.ศ. ๒๕๕๙ ข้อ ๑๓ โดยคณะกรรมการติดตามและประเมินผลแผนพัฒนาเป็นผู้ดำเนินการติดตามและประเมินผลแผนพัฒนาการติดตามและประเมินผลแผนพัฒนาจึงเป็นเครื่องมือที่สำคัญสำหรับผู้บริหารที่จะได้ทราบถึงผลการปฏิบัติงานในช่วงเวลาที่ผ่านมา ซึ่งผลจากการติดตามและประเมินผลตลอดจนข้อเสนอแนะที่ได้สามารถนำไปใช้เป็นแนวทางในการปรับปรุงการบริหารงานเพื่อวางแผนพัฒนาในอนาคต

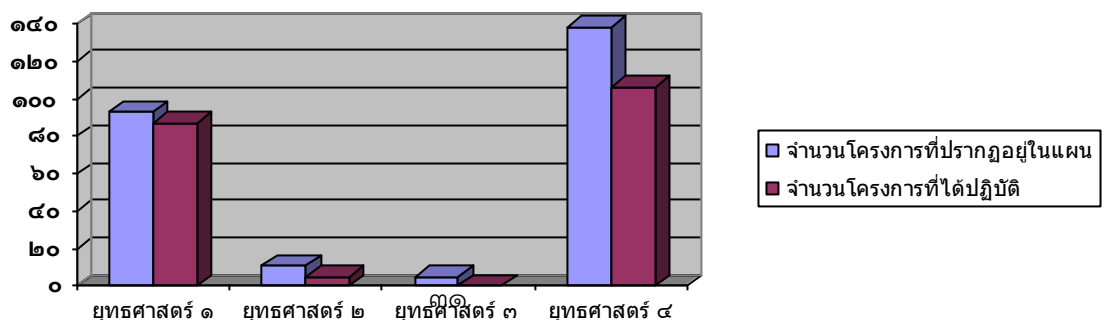
การประเมินผลการนำแผนพัฒนาไปปฏิบัติในเชิงปริมาณ ปีงบประมาณ พ.ศ. ๒๕๖๑

ยุทธศาสตร์	จำนวนโครงการ		
	จำนวนโครงการที่ปรากฏอยู่ในแผน	จำนวนโครงการที่ได้ปฏิบัติ	ร้อยละโครงการแผนฯ
๑. การพัฒนาทรัพยากรมนุษย์	๙๐	๘๑	๖๑.๘๓
๒. การพัฒนาการท่องเที่ยว	๑๓	๑๑	๘.๔๐
๓. การพัฒนาเกษตรกรรมและอุตสาหกรรม	๗	๕	๓.๘๒
๔. การบริหารจัดการบ้านเมืองที่ดี	๒๑	๑๖	๑๒.๒๑
รวม	๑๓๑	๑๑๓	๘๖.๒๖



การประเมินผลการนำแผนพัฒนาไปปฏิบัติในเชิงปริมาณ ปีงบประมาณ พ.ศ. ๒๕๖๒

ยุทธศาสตร์	จำนวนโครงการ		
	จำนวนโครงการที่ปรากฏอยู่ในแผน	จำนวนโครงการที่ได้ปฏิบัติ	ร้อยละโครงการแผนฯ
๑. การพัฒนาทรัพยากรมนุษย์	๙๓	๘๗	๓๕.๒๒
๒. การพัฒนาการท่องเที่ยว	๑๑	๕	๒.๐๒
๓. การพัฒนาเกษตรกรรมและอุตสาหกรรม	๕	๐	๐.๐๐
๔. การบริหารจัดการบ้านเมืองที่ดี	๑๓๘	๑๐๖	๔๒.๙๑
รวม	๒๔๗	๑๙๘	๘๐.๑๕



ผลการดำเนินงาน

องค์การบริหารส่วนตำบลนาคำ ได้ดำเนินการโครงการที่ปฏิบัติจริงในเขตพื้นที่ตำบลนาคำ โดยได้รับความร่วมมือการส่งเสริมและสนับสนุนจากภาคประชาชน ภาครัฐและภาคเอกชนในพื้นที่ตลอดจนโครงการต่างๆ ประสบผลสำเร็จด้วยดี ก่อให้เกิดประโยชน์แก่ประชาชนทั้งในพื้นที่และพื้นที่ใกล้เคียง โดยมีผลการดำเนินงานที่สำคัญดังนี้

โครงการเข้าค่ายธรรมะแก่เด็กและเยาวชนตำบลนาคำ



โครงการส่งเสริมวันสำคัญทางพระพุทธศาสนา



โครงการจัดการสิ่งปฏิกูลและขยะมูลฝอย



โครงการธนาคารน้ำใต้ดินตามปรัชญาเศรษฐกิจพอเพียง



โครงการก่อสร้างรางระบายน้ำ คสล. สำเร็จรูปตัวยู (U หมู่ที่ ๙ บ้านกุดจิก



โครงการก่อสร้างท่อลอดเหลี่ยม หมู่ที่ ๒ บ้านหนองซุ่น

