

แผนยุทธศาสตร์การพัฒนา

(พ.ศ.๒๕๕๗-๒๕๖๑)

องค์การบริหารส่วนตำบลนาคำ
อำเภอวานรนิวาส จังหวัดสกลนคร

คำนำ

บทบัญญัติรัฐธรรมนูญแห่งราชอาณาจักรไทย พุทธศักราช ๒๕๕๐ ได้บัญญัติเกี่ยวกับหลักเกณฑ์การปกครองส่วนท้องถิ่น และการกระจายอำนาจให้องค์กรปกครองส่วนท้องถิ่นไว้อย่างชัดเจน เพื่อให้การพัฒนาการกระจายอำนาจเป็นไปอย่างต่อเนื่อง และสามารถแก้ไขปัญหาที่เป็นอุปสรรคในการดำเนินงานขององค์กรปกครองส่วนท้องถิ่น มีความเป็นอิสระในการกำหนดนโยบายการปกครองการบริหารงานบุคคล การเงินและการคลัง และให้มีอำนาจหน้าที่ของตนเองโดยเฉพาะ กำหนดอำนาจหน้าที่ระหว่างรัฐกับองค์กรปกครองส่วนท้องถิ่น ทั้งนี้ โดยคำนึงถึงการกระจายอำนาจให้แก่ท้องถิ่น และจัดสรรสัดส่วนภาษีและอากรระหว่างรัฐกับองค์กรปกครองส่วนท้องถิ่นด้วยกัน ซึ่งได้กำหนดให้แต่ละองค์กรปกครองส่วนท้องถิ่นจัดทำแผนยุทธศาสตร์การพัฒนาเพื่อเป็นแนวทางในการจัดทำแผนพัฒนาต่อไป โดยระเบียบกระทรวงมหาดไทยว่าด้วยการจัดทำแผนพัฒนาขององค์กรปกครองส่วนท้องถิ่น พ.ศ.๒๕๔๘ กำหนดให้องค์กรปกครองส่วนท้องถิ่นจัดทำแผนยุทธศาสตร์การพัฒนาองค์การบริหารส่วนตำบล ซึ่งเป็นแผนพัฒนาเศรษฐกิจและสังคมของท้องถิ่นเพื่อเป็นการกำหนดทิศทางในการพัฒนาของแต่ละท้องถิ่นให้สอดคล้องกับสภาพปัญหา ความต้องการ และศักยภาพของแต่ละท้องถิ่นรวมทั้งเป็นการสอดประสานสนับสนุนยุทธศาสตร์การพัฒนา จังหวัด และการพัฒนาประเทศตามแผนพัฒนาเศรษฐกิจและสังคมแห่งชาติ ตลอดจนนโยบายที่สำคัญของรัฐบาล

ดังนั้น องค์การบริหารส่วนตำบลนาคำ จึงได้ตระหนักถึงความสำคัญของการจัดทำแผนยุทธศาสตร์การพัฒนาขององค์การบริหารส่วนตำบลนาคำฉบับนี้ขึ้นมา เพื่อใช้เป็นแนวทางในการพัฒนาท้องถิ่นต่อไป

องค์การบริหารส่วนตำบลนาคำ

สารบัญ

	หน้าที่
บทที่ ๑	
- บทนำ	๑-๒
บทที่ ๒	
- สภาพทั่วไปและข้อมูลพื้นฐานขององค์การบริหารส่วนตำบลนาคำ	๓-๑๖
บทที่ ๓	
- วิเคราะห์ศักยภาพและการพัฒนาท้องถิ่น	๑๗-๒๙
บทที่ ๔	
- วิสัยทัศน์ พันธกิจ และจุดมุ่งหมายเพื่อการพัฒนา	๓๐-๓๒
บทที่ ๕	
- ยุทธศาสตร์การพัฒนาและแนวทางการพัฒนาท้องถิ่น	๓๓-๓๔
บทที่ ๖	
- การนำแผนยุทธศาสตร์การพัฒนาไปสู่การปฏิบัติและติดตามประเมินผล	๓๕-๓๖

บทที่ ๑ บทนำ

๑.๑ ลักษณะของแผนยุทธศาสตร์การพัฒนา

แผนยุทธศาสตร์การพัฒนาขององค์การบริหารส่วนตำบลนาคำ เป็นแผนพัฒนาเศรษฐกิจและสังคมที่กำหนดยุทธศาสตร์และแนวทางการพัฒนาขององค์การบริหารส่วนตำบลนาคำ ที่แสดงถึงวิสัยทัศน์ พันธกิจ และจุดมุ่งหมาย เพื่อการพัฒนาในอนาคต โดยสอดคล้องกับแผนพัฒนาเศรษฐกิจและสังคมแห่งชาติ นโยบายการบริหารราชการแผ่นดิน ยุทธศาสตร์การพัฒนาจังหวัดสกลนคร ยุทธศาสตร์การพัฒนาขององค์กรปกครองส่วนท้องถิ่นในเขตพื้นที่จังหวัดสกลนคร ยุทธศาสตร์การพัฒนาอำเภอ แผนชุมชน และนโยบายในการพัฒนาของนายกองค์การบริหารส่วนตำบลนาคำ

การวางแผนยุทธศาสตร์การพัฒนาขององค์การบริหารส่วนตำบลนาคำ จึงเป็นกระบวนการกำหนดกรอบทิศทาง การพัฒนาให้มุ่งไปสู่สภาพการณ์ที่ต้องการให้เกิดขึ้นในอนาคต สามารถจัดสรรทรัพยากรที่มีอยู่อย่างจำกัดได้อย่างมีประสิทธิภาพโดยกำหนดสภาพการณ์ที่ต้องการบรรลุ และแนวทางในการบรรลุถึงสภาพการณ์นั้น บนพื้นฐานของการรวบรวมและวิเคราะห์ข้อมูลอย่างรอบด้านและเป็นระบบ สอดคล้องกับศักยภาพขององค์การบริหารส่วนตำบล และปัญหา/ความต้องการของประชาชน ทั้งนี้ เพื่อให้แผนยุทธศาสตร์การพัฒนาขององค์การบริหารส่วนตำบลนาคำ สามารถนำไปสู่การแก้ไขปัญหาและสนองตอบความต้องการของประชาชนในท้องถิ่นได้อย่างแท้จริง

๑.๒ วัตถุประสงค์ของการจัดทำแผนยุทธศาสตร์การพัฒนา

๑.๒.๑ เพื่อให้การพัฒนาองค์การบริหารส่วนตำบลนาคำ มีเป้าหมายที่ชัดเจน การบริหารงานเป็นไปอย่างมีระบบและสอดคล้องกับยุทธศาสตร์การพัฒนาระดับชาติ ยุทธศาสตร์การพัฒนาจังหวัด และยุทธศาสตร์การพัฒนาขององค์กรปกครองส่วนท้องถิ่นในเขตพื้นที่จังหวัดสกลนคร

๑.๒.๒ เพื่อเป็นกรอบแนวทางในการจัดทำแผนพัฒนาสามปีขององค์การบริหารส่วนตำบลให้ เป็นไปในทิศทางเดียวกัน

๑.๓ ขั้นตอนในการจัดทำแผนยุทธศาสตร์การพัฒนา

๑.๓.๑ คณะกรรมการพัฒนาองค์การบริหารส่วนตำบล จัดประชุมประชาคมตำบล ส่วนราชการและรัฐวิสาหกิจที่เกี่ยวข้อง เพื่อแจ้งแนวทางการพัฒนาท้องถิ่น รับทราบปัญหาความต้องการ ประเด็นการพัฒนาและประเด็นที่เกี่ยวข้อง ตลอดจนความช่วยเหลือทางวิชาการ และแนวทางปฏิบัติที่เหมาะสมกับสภาพพื้นที่ เพื่อนำมากำหนดแนวทางการจัดทำแผนยุทธศาสตร์การพัฒนา โดยให้นำข้อมูลพื้นฐานในการพัฒนาจากหน่วยงานต่าง ๆ และข้อมูลในแผนชุมชนมาพิจารณาประกอบการจัดทำแผนยุทธศาสตร์การพัฒนา

๑.๓.๒ คณะกรรมการสนับสนุนการจัดทำแผนพัฒนาองค์การบริหารส่วนตำบล รวบรวมแนวทางและข้อมูลนำมาวิเคราะห์เพื่อจัดทำร่างแผนยุทธศาสตร์การพัฒนา แล้วเสนอคณะกรรมการพัฒนาองค์การบริหารส่วนตำบล

๑.๓.๓ คณะกรรมการพัฒนาองค์การบริหารส่วนตำบล พิจารณาร่างแผนยุทธศาสตร์การพัฒนา เพื่อเสนอนายกองค์การบริหารส่วนตำบล

๑.๓.๔ นายองค์การบริหารส่วนตำบล เสนอร่างแผนยุทธศาสตร์การพัฒนาต่อสภาองค์การบริหารส่วนตำบล เพื่อให้ความเห็นชอบ นายกองค์การบริหารส่วนตำบลพิจารณาอนุมัติ และประกาศใช้แผนยุทธศาสตร์การพัฒนา

๑.๔ ประโยชน์ของการจัดทำแผนยุทธศาสตร์การพัฒนา

การวางแผนพัฒนา ถือว่าเป็นเครื่องมือที่จะช่วยให้องค์การบริหารส่วนตำบล สามารถดำเนินการพัฒนาให้บรรลุวัตถุประสงค์และเป้าหมายที่วางไว้ เพื่อให้การจัดทำกรอบยุทธศาสตร์การพัฒนาของ องค์การบริหารส่วนตำบล เป็นไปในทิศทางเดียวกัน ซึ่งจะส่งผลให้การบริหารจัดการเกี่ยวกับการแก้ไขปัญหาความเดือดร้อน และสามารถตอบสนองความต้องการของประชาชนได้อย่างแท้จริง

ส่วนที่ ๒
สภาพทั่วไปและข้อมูลพื้นฐานสำคัญของท้องถิ่น

๒.๑ สภาพทั่วไป

องค์การบริหารส่วนตำบลนาคำ ได้รับการยกฐานะจากสภาองค์การบริหารส่วนตำบลนาคำเป็น องค์การบริหารส่วนตำบลนาคำ เมื่อวันที่ ๒๓ กุมภาพันธ์ ๒๕๔๐ (ตามประกาศกระทรวงมหาดไทย เรื่อง การจัดตั้งองค์การบริหารส่วนตำบล ประกาศ ณ วันที่ ๑๖ ธันวาคม พ.ศ.๒๕๓๙ ประกาศราชกิจจานุเบกษา ฉบับทั่วไป เล่ม ๑๑๓ ตอนพิเศษ ๕๒ ง ลงวันที่ ๒๕ ธันวาคม พ.ศ.๒๕๓๙) เดิมอยู่ในเขตการปกครองของตำบลวานรนิวาส และได้แยกการปกครองออกมาตั้งเป็นตำบลนาคำ เมื่อปี พ.ศ. ๒๕๓๑ ประกอบด้วย

- | | |
|-------------------------------|----------------------------------|
| ๑. บ้านนาคำ (หมู่ที่ ๑) | ๒. บ้านหนองซุ่น (หมู่ที่ ๒) |
| ๓. บ้านกุดจิก (หมู่ที่ ๓) | ๔. บ้านดอนมุย (หมู่ที่ ๔) |
| ๕. บ้านหนองแฝก (หมู่ที่ ๕) | ๖. บ้านหนองม่วง (หมู่ที่ ๖) |
| ๗. บ้านเหล่าสิมมา (หมู่ที่ ๗) | ๘. บ้านหนองม่วงพัฒนา (หมู่ที่ ๘) |
| ๙. บ้านกุดจิก (หมู่ที่ ๙) | |

๒.๑.๑ ชนกลุ่มต่าง ๆ ในตำบลนาคำ

ตำบลนาคำมีชนพื้นเมืองกลุ่มชาติพันธุ์ต่างๆ อาศัยอยู่ ๒ กลุ่มได้แก่ กลุ่มไทโย้ย(ภาษาไทยโย้ย) กลุ่มภูไท (ผู้ไทย) เป็นต้น

๑. กลุ่มโย้ย (ไทโย้ย) จะอาศัยอยู่บ้านหนองซุ่น, บ้านดอนมุย,บ้านหนองม่วง, บ้านหนองม่วงพัฒนา และบ้านเหล่าสิมมา นิยมทอผ้ามัดหมี่ลวดลายต่างๆ อีกทั้งยังมีชื่อเสียงในการทอผ้าขาวม้า ผ้าห่ม ทอผ้าจากสีธรรมชาติ ได้แก่ ผ้าย้อมคราม ผ้าย้อมสีเปลือกไม้ ใบไม้ แขนไม้ ส่วนใหญ่ผู้หญิงจะเป็นคนทอ และทำเป็นอาชีพเสริมสามารถสร้างรายได้ให้แก่ครอบครัว อีกทางหนึ่ง

๒. กลุ่มภูไท (ผู้ไทย) ชาวภูไทหรือผู้ไทยจะอาศัยอยู่บ้านกุดจิก ทั้งหมู่ ๓ และหมู่ ๙ จะมีวิถีชีวิตค่อนข้างมีเอกลักษณ์ของความเป็นผู้ไทสูง สืบเนื่องจากสภาพป่าดงดิบ และปัจจัยแวดล้อมภายในชุมชนพื้นที่ส่วนใหญ่เป็นที่ราบลุ่มใกล้แหล่งน้ำ

๒.๑.๒. ที่ตั้งและอาณาเขต

◆ **ที่ตั้ง**

ที่ตั้งของตำบลนาคำ อำเภอวานรนิวาส จังหวัดสกลนคร เป็นชุมชนที่ตั้งอยู่ในเขตอีสานตอนบนในบริเวณ ที่เรียกว่า “ แอ่งสกลนคร ” สูงกว่าระดับน้ำทะเลโดยเฉลี่ย ๑๖๐ เมตร มีพื้นที่ทั้งหมด ๒๘,๕๓๘ ไร่ หรือประมาณ ๕๐ ตารางกิโลเมตร

◆ **อาณาเขต**

ตำบลนาคำมีอาณาเขตติดต่อกับตำบลใกล้เคียง ดังนี้

ทิศเหนือ ติดต่อกับ ตำบลหนองแวงใต้ อำเภอวานรนิวาส และตำบลแพด อำเภอคำตาก้า จังหวัดสกลนคร

ทิศตะวันออก ติดต่อกับ ตำบลนาซอ อำเภอวานรนิวาส จังหวัดสกลนคร

ทิศใต้ ติดต่อกับ ตำบลวานรนิวาส อำเภอวานรนิวาส จังหวัดสกลนคร

ทิศตะวันตก ติดต่อกับ ตำบลวานรนิวาส อำเภอวานรนิวาส จังหวัดสกลนคร

แนวเขตโดยละเอียด

ทิศเหนือ - ติดต่อกับบ้านโนนเจริญศิลป์ หมู่ที่ ๑๒ ตำบลหนองแวงใต้ อำเภอวานรนิวาส และบ้านตาด หมู่ที่ ๒ ตำบลแพด อำเภอคำตาก้า จังหวัดสกลนคร โดยมีแนวเขตเริ่มต้นที่บริเวณยอดลำห้วยขี้หมู ที่บริเวณพิกัด ยูอี ๖๙๓๕๗๓ ไปทางทิศเหนือถึงกึ่งกลางยอดลำห้วยขี้หมูที่บริเวณพิกัด ยูอี ๖๙๖๕๗๙ เลาะไปถึงลำห้วยขี้หมูอีกสาย ที่บริเวณพิกัด ยูอี ๗๐๕๕๘๐ ไปถึงยอดลำห้วยไร่ที่บริเวณพิกัด

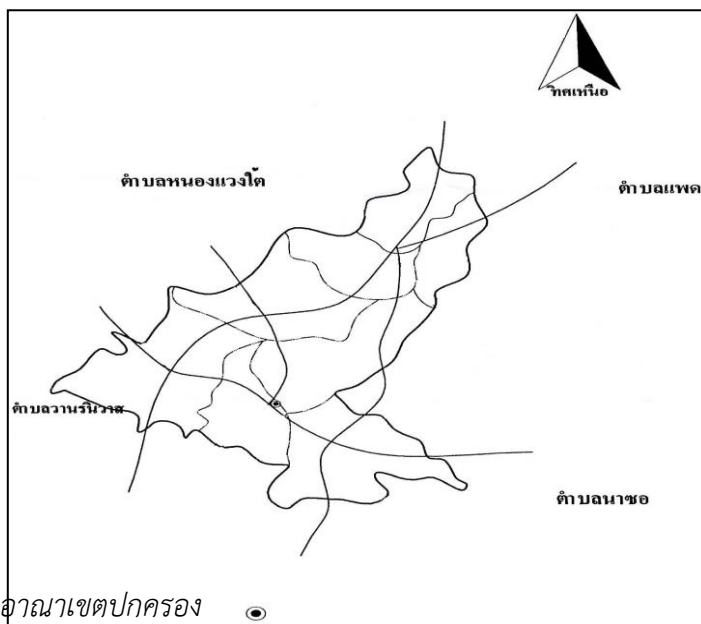
ยูอี ๗๐๙๕๘๑ ไปทางทิศเหนือเลาะไปตามทางเกวียนถึงหลักแก่นบริเวณพิกัด ยูอี ๗๒๓๖๐๑ ลงไปทาง ทิศใต้ ถึงถนนสายบ้านหนองม่วง - บ้านโนนทับช้าง ที่บริเวณพิกัด ยูอี ๗๒๕๕๘๘ ไปทางทิศตะวันออก เฉียงใต้ ตัดถนนสายบ้านหนองม่วง - บ้านกุดจานที่บริเวณพิกัด ยูอี ๗๓๘๕๘๐ ไปทางทิศ ตะวันออกเฉียงเหนือ ตามแนวทางเกวียน สิ้นสุดที่ลำห้วยหินตรงสะพานเข้าหมู่บ้านดงอีต้อย ตามทาง รพช.สายบ้านกุดจิก - บ้านดงอีต้อย ที่บริเวณพิกัดยูอี ๗๕๙๖๑๒ รวมระยะทาง ๑๕ กิโลเมตร

ทิศตะวันออก - ติดต่อกับบ้านดอนยานาง หมู่ที่ ๖ ตำบลนาซอ อำเภอวานรนิวาส จังหวัดสกลนคร มีจุดเริ่มต้นที่บริเวณลำห้วยหินตรงสะพานเข้าบ้านดงอีต้อยตามทาง รพช.สายบ้านกุดจิก - บ้านดงอีต้อย ที่บริเวณพิกัด ยูอี ๗๕๙๖๑๒ ไปทางทิศใต้ ตามลำห้วยงูเหลือมถึงกึ่งกลางลำห้วยงูเหลือมที่บริเวณพิกัด ยูอี ๗๕๙๕๘๗ ลงมาทางทิศใต้ถึงหลักไม้แก่น ซึ่งปักอยู่กลางโคกหนองดาลินที่บริเวณพิกัด ยูอี ๗๕๖๕๘๕ ลงมาทางทิศตะวันตกเฉียงใต้ถึงจุดตัดระหว่างลำห้วยหนองหารกับถนนสายบ้านเหล่าสิมมาเชื่อมถนนสาย บ้านหนองนาหารหนองแสงคำ ที่บริเวณพิกัด ยูอี ๗๔๙๕๖๕ ลงมาทางทิศใต้ตามห้วยหนองนาหารถึงหลัก ไม้แก่นริมห้วยหนองนาหารที่บริเวณพิกัด ยูอี ๗๕๖๕๔๕ ไปทางทิศตะวันตกเฉียงใต้ ถึงหลักเขตริมถนน รพช. สายบ้านกุดจิก - บ้านดงอีต้อย ที่บริเวณพิกัด ยูอี ๗๓๘๕๔๐ ไปทางทิศตะวันตก ตามแนวทาง เกวียนถึงกึ่งกลางลำห้วยขี้หมูบรรจบกับลำห้วยไร่ที่บริเวณพิกัด ยูอี ๗๒๗๕๓๗ ไปทางทิศตะวันออกเฉียงใต้ ตามลำห้วยขี้หมูสิ้นสุดที่หลักแก่นริมหนองหล่มที่บริเวณพิกัด ยูอี ๗๔๖๔๙๗ รวมระยะทางประมาณ ๑๔ กิโลเมตร

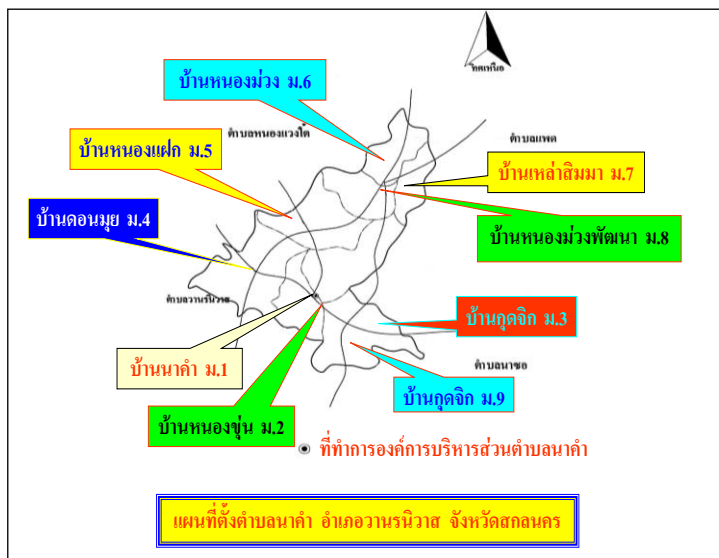
ทิศใต้ - ติดต่อกับบ้านนางามเล่า หมู่ที่ ๑๐ ตำบลวานรนิวาส อำเภอวานรนิวาส จังหวัดสกลนคร มีจุดเริ่มต้นที่หลักแก่นริมหนองหล่มที่บริเวณพิกัด ยูอี ๗๔๕๔๙๗ ไปทางทิศตะวันตกตามลำห้วยโงถึงหลัก ไม้แก่นซึ่งปักอยู่ริมห้วยโง ที่บริเวณพิกัด ยูอี ๗๓๘๔๙๘ ไปถึงหลักไม้แก่นซึ่งปักอยู่ริมสามแยกถนนสาย วานรนิวาส - กุดจิก ที่บริเวณพิกัด ยูอี ๗๒๙๔๙๗ จากจุดนี้ถือเอาตามถนนสายวานรนิวาส - กุดจิก ถึงบริเวณสามแยกเข้าบ้านนางามเล่า ที่บริเวณพิกัด ยูอี ๗๒๕๔๙๓ ไปทางทิศตะวันตก สิ้นสุดที่หลักไม้ แก่นริมถนนสายวานรนิวาส - กุดจิก ที่บริเวณพิกัด ยูอี ๗๑๓๔๙๔ รวมระยะทาง ประมาณ ๔ กิโลเมตร

ทิศตะวันตก - ติดต่อบ้านดอนสวรรค์ หมู่ที่ ๘ ตำบลวานรนิวาส และบ้านสุวรรณคีรี หมู่ที่ ๑๕ อำเภอวานรนิวาส จังหวัดสกลนคร มีจุดเริ่มต้นที่บริเวณหลักไม้แก่นริมถนนสายวานรนิวาส - บ้านกุดจิก ที่บริเวณพิกัด ยูอี ๗๑๓๔๙๔ ไปทางทิศเหนือถึงหลักแก่นริม หนองนาที่บริเวณพิกัด ยูอี ๗๑๑๕๐๕ ไปทาง ทิศตะวันออกเฉียงเหนือ ถึงกึ่งกลางลำห้วยศรีดอกกราวบรรจบกับลำห้วยโงที่บริเวณพิกัด ยูอี ๗๑๕๕๑๐ ไปทางทิศตะวันออกเฉียงเหนือตามลำห้วยตาด ถึงหลักแก่นบริเวณพิกัดยูอี ๖๙๓๕๗๓ รวมระยะทาง ประมาณ ๑๐ กิโลเมตร

๒.๑.๓ แผนที่แสดงอาณาเขตตำบลใกล้เคียง



แผนที่แสดงอาณาเขตปกครอง



(แสดงจำนวนหมู่บ้านที่อยู่ในเขตรับผิดชอบขององค์การบริหารส่วนตำบลนาคำ)

จำนวนหมู่บ้านในเขตองค์การบริหารส่วนตำบลนาคำ รวม ๙ หมู่บ้าน ได้แก่

หมู่ที่ ๑ บ้านนาคำ

หมู่ที่ ๖ บ้านหนองม่วง

หมู่ที่ ๒ บ้านหนองซุ่น

หมู่ที่ ๗ บ้านเหล่าสิมมา

หมู่ที่ ๓ บ้านกุดจิก

หมู่ที่ ๘ บ้านหนองม่วงพัฒนา

หมู่ที่ ๔ บ้านดอนมยุ

หมู่ที่ ๙ บ้านกุดจิก

หมู่ที่ ๕ บ้านหนองแฝก

ขนาดพื้นที่ตำบล, พื้นที่ ส.ป.ก. และพื้นที่การเกษตรจำนวนพื้นที่ของตำบลมีทั้งหมด ๒๘,๕๓๘ ไร่ (องค์การบริหารตำบลนาคำ ๒๕๕๐) จำนวนนี้เป็นพื้นที่ที่อยู่ในเขต ส.ป.ก. จำนวน ๑๓,๘๗๕ ไร่ (ศูนย์สารสนเทศสำนักงานการปฏิรูปที่ดินเพื่อเกษตรกรรม ๒๕๕๑) และเป็นพื้นที่อยู่ในเขตป่าสงวนแห่งชาติเป็นบางส่วน แต่ข้อมูลของกรมการพัฒนาชุมชนปี พ.ศ. ๒๕๔๘ ได้จำแนกพื้นที่ที่ถือครองตามเอกสารสิทธิ์ทางราชการเป็นรายหมู่บ้านทั้งหมดรวม ๑๙,๘๖๔ ไร่ และจำแนกเป็นพื้นที่การเกษตร เป็นรายหมู่บ้านทั้งหมดรวม ๑๗,๕๖๖ ไร่ ขนาดพื้นที่ตำบล จำแนกตามรายหมู่บ้าน

หมู่ที่	ชื่อหมู่บ้าน	พื้นที่หมู่บ้าน (ไร่)	พื้นที่การเกษตร (ไร่)
๑	นาคำ	๑,๓๐๗	๙๒๗
๒	หนองขุ่น	๑,๙๘๒	๑,๔๒๕
๓	กุดจิก	๑,๗๔๐	๑,๗๘๕
๔	ดอนมุย	๒,๘๓๑	๒,๖๓๔
๕	หนองแฝก	๑,๗๐๖	๑,๕๐๗
๖	หนองม่วง	๕,๘๒๔	๕,๔๘๗
๗	เหล่าสีมมา	๗๔๗	๖๑๒
๘	หนองม่วงพัฒนา	๒,๐๖๒	๑,๓๖๕
๙	กุดจิก	๑,๙๘๓	๑,๙๐๘
รวม		๑๙,๘๖๔	๑๗,๕๖๖

ที่มา: กรมการพัฒนาชุมชน, ๒๕๕๕

๒.๑.๔. ประชากร

ประชากร ณ เดือนมีนาคม ๒๕๕๖ รวมทั้งสิ้น ๔,๕๕๓ คน เป็นชาย ๒,๒๗๗ คน เป็นหญิง ๒,๒๗๖ คน มีจำนวนครัวเรือนทั้งหมด ๑,๒๒๔ ครัวเรือน

หมู่ที่	บ้าน	จำนวนประชากร			จำนวน (ครัวเรือน)
		ชาย	หญิง	รวม	
๑	นาคำ	๑๒๘	๑๔๐	๒๖๘	๗๗
๒	หนองขุ่น	๑๗๙	๒๑๒	๓๙๑	๑๐๙
๓	กุดจิก	๒๓๖	๒๔๘	๔๘๔	๑๔๐
๔	ดอนมุย	๒๖๘	๒๔๘	๕๑๖	๑๔๐
๕	หนองแฝก	๑๒๔	๑๓๗	๒๖๑	๘๑
๖	หนองม่วง	๗๒๙	๖๗๐	๑,๓๙๙	๓๔๒
๗	เหล่าสีมมา	๑๓๑	๑๐๕	๒๓๖	๕๔
๘	หนองม่วงพัฒนา	๒๔๘	๒๔๗	๔๙๕	๑๓๓
๙	กุดจิก	๒๓๔	๒๓๕	๔๖๙	๑๔๙
รวม		๒,๒๗๗	๒,๒๗๖	๔,๕๕๓	๑,๒๒๔

จำนวนประชากรในตำบลนาคำที่แยกตามช่วงอายุ ดังนี้

จำนวนประชากร (แยกตามช่วงอายุ)	ชาย	หญิง	รวม
จำนวนประชากรเยาวชน อายุต่ำกว่า ๑๘ ปี	๕๒๔	๔๘๕	๑,๐๐๙
จำนวนประชากร อายุ ๑๘-๖๐ ปี	๑,๕๖๙	๑,๕๒๑	๓,๐๙๐
จำนวนประชากรผู้สูงอายุ อายุมากกว่า ๖๐ ปี	๑๘๔	๒๗๐	๔๕๔
รวม	๒,๒๗๗	๒,๒๗๖	๔,๕๕๓

ที่มา : สำนักทะเบียนอำเภอวารินวิสา, มีนาคม

๒๕๕๖

๒.๑.๕. ลักษณะภูมิประเทศ/ภูมิอากาศ

ลักษณะภูมิประเทศของตำบลนาคำ แบ่งออกเป็น ๒ ส่วน ดังนี้

เขตที่ราบลุ่มติดแหล่งน้ำ มีลักษณะเป็นที่ราบลุ่มบริเวณ ลำห้วยสายต่างๆ ที่ผ่านตำบล ได้แก่ ห้วยโทง ห้วยชีหมู ห้วยกลอย ห้วยไร่ เป็นต้น พื้นที่ดังกล่าวบางส่วนอยู่ในเขตพื้นที่ชลประทานห้วยโทง มีจำนวนทั้งสิ้น ๔,๖๘๐ ไร่ ส่วนใหญ่เป็นพื้นที่ทางทิศใต้และทิศตะวันออกของตำบลอยู่ในเขตบ้านดอนมุย,นาคำ,หนองขุ่น,กุดจิก และบางส่วนของบ้านหนองแฝกเขตที่ราบลูกคลื่น มีลักษณะเป็นที่ราบสลับที่ตอนใช้ประโยชน์ในการทำนา และเป็นป่าสาธารณะ ป่าชุมชน ป่าช้า หรือทำเลเลี้ยงสัตว์ส่วนใหญ่เป็นดินเหนียวมีกรวดผสมศิลาแลงอ่อนส่วนใหญ่พบทางทิศเหนือ และทิศตะวันตก ของตำบลอยู่ในเขตบ้านเหล่าสิมมา หนองม่วง (ม.๖ / ม.๘) และบ้านหนองแฝก เป็นต้น

ลักษณะภูมิอากาศ

ลักษณะภูมิอากาศของตำบลนาคำจัดอยู่ในภูมิอากาศแบบทุ่งหญ้าเมืองร้อน โดยมีสภาพอากาศร้อนชื้น และแห้งแล้ง สลับกันอย่างเด่นชัด จำแนกได้ ๓ ฤดู คือ

๑. ฤดูร้อน เริ่มตั้งแต่เดือนมีนาคม - พฤษภาคม ของทุกปี อากาศจะร้อนอบอ้าวมีพายุฝนฟ้าคะนองเป็นบางครั้ง อุณหภูมิเฉลี่ย ๑๘ - ๔๐ องศาเซลเซียส

๒. ฤดูฝน เริ่มตั้งแต่กลางเดือนพฤษภาคม - กลางเดือนตุลาคม ของทุกปีมีฝนตกชุกเกิดจากการได้รับอิทธิพลของลมมรสุมตะวันตกเฉียงใต้ แต่ปริมาณน้ำฝนส่วนใหญ่ได้จากพายุดีเปรสชั่นซึ่งพัดผ่านโดยเฉลี่ยประมาณปีละ ๓-๔ ลูกปริมาณน้ำฝนโดยเฉลี่ย ๑,๘๐๐-๒,๐๐๐ มม./ปี อัตราการระเหย๑๒๒.๔๕ มม./ปี

๓. ฤดูหนาว เริ่มตั้งแต่เดือนพฤศจิกายน - กุมภาพันธ์ ของทุกปีสภาพอากาศหนาวเย็นและแล้งตลอดฤดู

(ที่มา : แผนที่ศักยภาพจังหวัดสกลนคร,สำนักงานทรัพยากรธรรมชาติและสิ่งแวดล้อมจังหวัด)

๒.๒ ด้านโครงสร้างพื้นฐาน

๒.๒.๑. ข้อมูลด้านการคมนาคมขนส่ง

ตำบลนาคำตั้งอยู่ห่างจากตัวจังหวัดไปทางทิศตะวันตกเฉียงใต้ มีระยะทางจากศูนย์กลางของตำบล ณ ที่ทำการองค์การบริหารส่วนตำบลนาคำถึง ศาลากลางจังหวัดสกลนคร ประมาณ ๘๘ กิโลเมตร และระยะทางจากศูนย์กลางของตำบล ณ ที่ทำการองค์การบริหารส่วนตำบลนาคำถึง ที่ว่าการอำเภอ วานรนิวาส ประมาณ ๖ กิโลเมตร ประชาชนนิยมเดินทางด้วยรถยนต์ตามเส้นทาง รพช. ผ่านบ้านกุดจิก, นาคำดอนมุย และเส้นทางโยธาธิการ (เดิม) จากบ้านหนองม่วง-ดอนมุย เชื่อมสู่ทางหลวงหมายเลข ๒๒๒ ที่บ้านดอนสวรรค์ ตำบลวานรนิวาส ซึ่งเป็นถนนลาดยางที่ตัดมาจากอำเภอคำตาก้า ผ่านอำเภอยานรนิวาส ไปสิ้นสุดที่อำเภอฟังโคน เพื่อเดินทางไปยังจังหวัดสกลนคร และกรุงเทพมหานคร ในลำดับต่อไป

ข้อมูลถนนภายในตำบลนาคำ มีดังนี้

ลำดับที่	ถนนสาย	ประเภทถนน	ความกว้าง (เมตร)	ความยาว (เมตร)	ผ่านหมู่ที่
๑	บ.ดอนมุย - ต. แพด(สน.๒๐๔๖)	ลาดยาง	๖	๘,๐๐๐	๔,๕,๖,๘
๒	บ.กุดจิก - ต.วานรนิวาส (สน.ถ. สังกัดหน่วยงาน อบจ.สกลนคร)	ลาดยาง	๖	๓,๐๐๐	๓,๙
๓	บ.กุดจิก - ต.นาซอ(สน.๔๐๓๘)	ลาดยาง	๖	๕๐๐	๓,๙
๔	บ.นาคำ - บ.กุดจิก	ลูกรัง	๗	๗,๐๐๐	๑,๓,๙
๕	บ.ดอนมุย - ถนนลาดยางทางไป อ.คำตาก้า	ลูกรัง	๗	๒,๐๐๐	๔,๕,๖,๘
๖	บ.กุดจิก - เขตเทศบาลนาซอ	ลูกรัง	๗	๑,๑๐๐	๓,๙
๗	บ.กุดจิก - บ.ดงอีต้อย	ลูกรัง	๗	๗,๕๐๐	๓,๗,๙
๘	บ.หนองม่วง - เขตเทศบาลแพด	ลูกรัง	๗	๖,๒๐๐	๖,๘
๙	บ.หนองแฝก - บ.นาคำ	ลูกรัง	๕	๒,๗๐๐	๑,๕

ที่มา : ส่วนโยธา ๒๕๕๖

๒.๒.๒. ข้อมูลด้านแหล่งน้ำ
แหล่งน้ำตามธรรมชาติที่สำคัญได้แก่
ประเภทลำห้วย ได้แก่

๑. ลำห้วยโทง เป็นลำน้ำที่ไหลมาจาก ตำบลวานรนิวาส เข้าสู่บ้านดอนมุย (ม. ๔) ทางทิศตะวันตก ไหลผ่าน บ้านนาคำ (ม. ๑) และบ้านกุดจิก (ม. ๓)
๒. ลำห้วยตาด เป็นลำน้ำที่แบ่งอาณาเขตระหว่าง ตำบลหนองแวงใต้ กับตำบลนาคำ ไหลมาจากตำบลหนองแวงใต้มารวมกับห้วยโทงที่บ้านดอนมุย
๓. ลำห้วยแฝก ไหลมาจากบ้านหนองแฝก (ม. ๕) มารวมกับห้วยโทงที่บ้านนาคำ (ม. ๑)
๔. ห้วยขี้หมู ไหลผ่านบ้านหนองแฝก (ม. ๕) หนองขุ่น (ม. ๒) และบ้านกุดจิก (ม. ๓)
๕. ห้วยไร่ ไหลผ่านบ้านหนองม่วง (ม. ๖) และบ้านหนองม่วงพัฒนา (ม. ๘)

ประเภทหนอง/บึง ได้แก่

๑. หนองม่วง เป็นแหล่งน้ำธรรมชาติได้พัฒนาเป็นอ่างเก็บน้ำ อยู่ที่ (ม. ๖) (ม. ๘)
๒. หนองขุ่น เป็นแหล่งน้ำธรรมชาติอยู่ที่ (ม. ๒)
๓. หนองปึกสาธารณประโยชน์ บ้านกุดจิก (ม.๓) (ม.๙) ขนาดความกว้าง ๔๕ เมตร ความยาว ๘๕ เมตร
๔. หนองตาไถ่ บ้านหนองแฝก (ม. ๕) มีขนาดความกว้าง ๔๕.๐๐ เมตร ความยาว ๑๘๐.๐๐ เมตร

แหล่งน้ำที่สร้างขึ้น

- (๑) ฝาย/อ่าง/ทำนบ รวมทั้งสิ้น ๘ แห่ง ดังนี้
 - ๑.๑ อ่างเก็บน้ำหนองม่วง หมู่ที่ ๖, หมู่ที่ ๘ ของกรมชลประทาน กระทรวงเกษตรและสหกรณ์ มีขนาดความจุ ๔๘๐,๐๐๐ ลบ.ม. (อีก ๗ แห่ง ยังไม่มีข้อมูล)
 - (๒) หนองกุดจิก (ม. ๓) (ม. ๙) ขนาดความจุ ๕๔,๘๓๘ ลบ.ม ก่อสร้างเสร็จเมื่อวันที่ ๑๗ มิถุนายน ๒๕๔๐ รหัส สน. ๒๔๐๗๖ สำนักงาน รพช. กระทรวงมหาดไทย
 - (๓) บ่อน้ำตื้น รวมทั้งสิ้น ๒๔๕ แห่ง
 - (๔) บ่อบาดาล รวมทั้งสิ้น ๔๒๖ แห่ง
 - (๕) ประปาหมู่บ้าน รวมทั้งสิ้น ๕ แห่ง
- (๖) สระน้ำ ดังนี้

- ๖.๑ สระน้ำสาธารณประโยชน์ บ้านนาคำ หมู่ที่ ๑ ขนาดความกว้าง ๔๔.๐๐ เมตร ความยาว ๖๐.๐๐ เมตร
- ๖.๒ สระน้ำบ้านหนองขุ่น หมู่ที่ ๒ ขนาดความกว้าง ๕๐.๐๐ เมตร ความยาว ๒๓๐.๐๐ เมตร ขนาดความจุ ๓๑,๙๕๑ ลบ.ม. ก่อสร้างเสร็จเมื่อวันที่ ๒๐ กุมภาพันธ์ พ.ศ.๒๕๓๘ สน. ๒๒๓๗๗ สำนักงาน รพช. กระทรวงมหาดไทย
- ๖.๓ สระน้ำสาธารณประโยชน์ บ้านดอนมุย หมู่ที่ ๔ ขนาดความกว้าง ๔๕.๐๐ เมตร ความยาว ๘๐.๐๐ เมตร
- ๖.๔ สระเก็บน้ำบ้านหนองแฝก หมู่ที่ ๕ (ขุดลอกใหม่ติดกับหนองตาไถ่) จัดทำโดยกรมการพัฒนาที่ดิน กระทรวงเกษตรและสหกรณ์ โครงการพัฒนาแหล่งน้ำขนาดเล็ก (สระเก็บน้ำ) ขนาดความจุ ๖๘,๐๐๐ ลบ.ม. ก่อสร้างในปีงบประมาณ ๒๕๕๒ รหัสโครงการ สน. ๑๐๕๒
- ๖.๕ สระเก็บน้ำบ้านเหล่าสิมมา หมู่ที่ ๗ โครงการพัฒนาชนบท ปี พ.ศ.๒๕๒๗ โดยสำนักงาน รพช. ขนาดความกว้าง ๕๐.๐๐ เมตร ความยาว ๙๐.๐๐ เมตร

๒.๒.๓. ไฟฟ้า

ตำบลนาคำ มีหน่วยบริการผู้ใช้ไฟฟ้า คือสำนักงานการไฟฟ้าส่วนภูมิภาคอำเภอวารินวิาส ปัจจุบันครัวเรือนในตำบลนาคำมีไฟฟ้าใช้อย่างทั่วถึงทุกครัวเรือน

๒.๒.๔. ข้อมูลด้านการสื่อสารโทรคมนาคม

ในตำบลนาคำมีพัฒนาการของประชากรด้านการติดต่อสื่อสารโทรคมนาคม ดังนี้

- โทรศัพท์สาธารณะ จำนวน ๕ เครื่อง
- มีเครือข่ายสัญญาณโทรศัพท์เคลื่อนที่ในระบบ AIS ครอบคลุมทุกพื้นที่ในตำบลนาคำ
- มีเครือข่ายสัญญาณโทรศัพท์เคลื่อนที่ในระบบ DTAC และ TRUE MOVE ครอบคลุมใน

หมู่ที่ ๑,๒,๓,๔,๕,๙

๒.๓ ด้านทรัพยากรธรรมชาติและสิ่งแวดล้อม

๒.๓.๑. ทรัพยากรน้ำ

ตำบลนาคำมีแหล่งน้ำธรรมชาติที่เป็นลำห้วยอยู่หลายสาย ได้แก่ กลุ่มลุ่มน้ำยามตอนที่ ๑ ครอบคลุม ๙ หมู่บ้าน ๔,๕๕๓ คน จำนวน ๑,๒๒๔ ครัวเรือน ในพื้นที่ ๓๒ ตารางกิโลเมตร สภาพปัญหาของพื้นที่เกิดจากการเสื่อมโทรมของพื้นที่ลุ่มน้ำประมาณ ๕% ของพื้นที่ ขาดแคลนน้ำในหน้าแล้งประมาณ ๗๐ % ของพื้นที่ และพื้นที่น้ำท่วมในฤดูฝน ประมาณ ๒๕ % ของพื้นที่และกลุ่มลุ่มน้ำสงครามตอนล่างตอนที่ ๒ ครอบคลุม ม.๒,๖,๗,๘ รวม ๔ หมู่บ้าน ๒,๕๒๑ คน ๖๓๘ ครัวเรือน ในพื้นที่ ๑๕ ตารางกิโลเมตร สภาพปัญหาของพื้นที่เกิดจากพื้นที่ดินเค็มบางส่วน บางส่วนขาดแคลนน้ำในหน้าแล้ง ประมาณ ๗๐ % ของพื้นที่ และพื้นที่น้ำท่วมในฤดูฝน ประมาณ ๒๐ % ของพื้นที่ แหล่งน้ำทั้ง ๒ สาย ไหลผ่านอำเภอวนรวินวาส ไปยังอำเภออากาศอานวย และไหลลงสู่มแม่น้ำโขงที่ปากน้ำไชยบุรี อำเภอกาอุเทน จังหวัดนครพนม

๒.๓.๒ ทรัพยากรดิน

ทรัพยากรดินของตำบลนาคำค่อนข้างมีความอุดมสมบูรณ์สูงบริเวณพื้นที่ของ หมู่๑,๒,๓,๔,๕,๙ เนื่องจากเป็นพื้นที่ที่มีคลองส่งน้ำชลประทานไหลผ่านทำให้สามารถปลูกพืชผักนอกฤดูได้ ส่วนพื้นที่บริเวณ หมู่ ๗,๘,๙ นั้น ความอุดมสมบูรณ์ค่อนข้างน้อยมีความแห้งสูง ประชาชนส่วนใหญ่ตำบลนาคำใช้ทรัพยากรในการประกอบอาชีพเกษตรกรรมเป็นหลัก โดยมีการใช้ประโยชน์จากทรัพยากรดิน ดังนี้

- พื้นที่การทำนา จำนวน ๑๓,๓๓๘๐ ไร่
- พื้นที่การทำสวน จำนวน ๓,๓๘๕ ไร่
- พื้นที่ป่าชุมชน จำนวน ๕๒๕ ไร่

๒.๓.๓ ทรัพยากรป่าไม้

ทรัพยากรป่าไม้ของตำบลนาคำ ส่วนใหญ่เป็นป่าเต็งรัง เป็นพื้นที่ของป่าช้า ที่สาธารณะ ที่รกร้างว่างเปล่า ที่สามารถสำรวจได้ จำนวน ๖๕๘ ไร่ ดังนี้

- ป่าช้า จำนวน ๔๒๙ ไร่
- ป่าชุมชนบ้านหนองซุ่น จำนวน ๖๕ ไร่
- โคกบะยาว จำนวน ๑๐ ไร่
- ป่าสาธารณะ จำนวน ๓๕ ไร่

๒.๔ ด้านเศรษฐกิจ

๒.๔.๑ การประกอบอาชีพ

ประชากรในตำบลนาคำ จำนวน ๑,๒๒๔ ครัวเรือน ส่วนใหญ่ประกอบอาชีพเกษตรกรรม โดยทำนาเป็นอาชีพหลัก เลี้ยงสัตว์ ทำสวนเป็นอาชีพเสริม และรับราชการเป็นส่วนหนึ่ง

๒.๔.๒ รายได้เฉลี่ยต่อคนต่อปี

รายได้เฉลี่ยต่อคนต่อปี ของประชาชนในตำบลนาคำ ประจำปี ๒๕๕๕

ลำดับ	หมู่บ้าน	รายได้เฉลี่ยต่อคนต่อปี (บาท)
๑	บ้านกุดจิก หมู่ที่ ๓	๖๕,๘๘๕
๒	บ้านดอนมุย หมู่ที่ ๔	๕๗,๘๑๐
๓	บ้านกุดจิก หมู่ที่ ๙	๕๐,๔๕๒
๔	บ้านหนองม่วงพัฒนา หมู่ที่ ๘	๔๗,๓๑๙
๕	บ้านหนองม่วง หมู่ที่ ๖	๔๔,๘๔๑
๖	บ้านหนองแฝก หมู่ที่ ๕	๔๔,๒๐๔
๗	บ้านหนองขุ่น หมู่ที่ ๒	๔๓,๗๗๕
๘	บ้านนาคำ หมู่ที่ ๑	๔๑,๗๐๑
๙	บ้านเหล่าสิมมา หมู่ที่ ๗	๓๕,๐๙๘
รายได้เฉลี่ยต่อคนต่อปี		๔๗,๘๙๘.๗๘

หน่วยธุรกิจในเขตพื้นที่องค์การบริหารส่วนตำบลนาคำ ประกอบด้วย

- ปิมน้ำมันแบบหัวจ่าย จำนวน ๒ แห่ง
- โรงสีข้าว จำนวน ๑๗ โรง
- ร้านซ่อม จำนวน ๓ แห่ง
- โรงเฟอร์นิเจอร์ จำนวน ๑ แห่ง
- โรงเก็บของเก่า จำนวน ๑ แห่ง
- โรงทำขนมจีน จำนวน ๑ แห่ง
- ร้านค้า จำนวน ๓๕ แห่ง
- รีสอร์ท จำนวน ๒ แห่ง

๒.๔.๓ ข้อมูลกลุ่มอาชีพในตำบลนาคำ

ลำดับ	ชื่อกลุ่ม	หมู่ที่	จำนวนสมาชิก	ประธานกลุ่ม
๑	กลุ่มทอผ้า	๑	๒๗	นางอารมณ งามชมภู
๒	กลุ่มเลี้ยงโค	๑	๑๔	นายชูชาติ ราชโรกิจ
๓	กลุ่มเฟอร์นิเจอร์	๑	๒๖	นายธานินทร์ วงศ์บาตร
๔	กลุ่มปุ๋ยอัดเม็ดชีวภาพ	๑	๓๐	นายก้านก่อง กิ่งนาคม
๕	กลุ่มแม่บ้าน	๒	๓๕	นายสมจิตร ไชยศรีทา
๖	ธนาคารหมู่บ้าน	๒	๒๓๐	นายวิจิต สัพโส
๗	กลุ่มเลี้ยงโค	๒	๔๒	นายปราวิทย์ วงศ์คำจันทร์
๘	กลุ่มปุ๋ยอัดเม็ดชีวภาพ	๒	๓๗	นายพิชิต ไชยศรีทา
๙	กองทุนเงินล้าน	๒	๘๓	นายประพรชัย ฮาบเมืองของ
๑๐	กองทุนข้าว	๒	๔๕	นายบุญช่วย ฮาบเมืองของ
๑๑	กลุ่มปุ๋ยอัดเม็ดชีวภาพ	๓	๔๕	นายอนุรักษ์ ฮาดดา
๑๒	กลุ่มออมทรัพย์วัดป่าโสภณธรรมาราม	๓	๑๘๐	นายสุทักษิณ ผาคุยคำ
๑๓	กลุ่มกองทุนหมู่บ้าน	๓	๑๐๙	นายวีระพนธ์ หอมเอี่ยม
๑๔	กลุ่มธรรมน้ำไท	๓	๑๐๓	นางบุญยั้ง ผาสวรรณ์
๑๕	กลุ่มทอผ้า	๓	๓๖	นางสมศรี เคนทวาย
๑๖	กลุ่มสตรี	๔	๒๐	นางสมพร เวยสาร
๑๗	กลุ่มออมทรัพย์	๔	๓๒๘	นายเชิญ บุญเททิน
๑๘	กลุ่มทอผ้า	๔	๑๕	นายชำนาญ โพธิ์ศรี
๑๙	กลุ่มทำปุ๋ยอัดเม็ดชีวภาพ	๔	๓๘	นายศรเทวัน ใบดี
๒๐	กลุ่มไข่เค็ม	๔	๑๕	นางอ้อย กิ่งนาคม
๒๑	กลุ่มปุ๋ยอัดเม็ดชีวภาพ	๕	๔๐	นายปรารถนา อินธิบาล
๒๒	กลุ่มเลี้ยงโค	๕	๑๑	นายอุดม อาแพงพันธ์
๒๓	กลุ่มทอผ้า	๕	๒๖	นางพิศสมัย วงศ์อินอยู่
๒๔	กลุ่มตีมีด	๕	๒๒	นายบุญไทย อินธิบาล
๒๕	กลุ่มย้อมผ้ามัดหมี่	๕	๑๓	นางอรุณ อินธิบาล
๒๖	กลุ่มปุ๋ยพืชสด	๕	๑๕	นางสวัสดี สำลี
๒๗	กลุ่มทอผ้า ๑	๖	๕๘	นางประยอม มาลาอ่อน
๒๘	กลุ่มทอผ้า ๒	๖	๓๓	นางกาญจนา ศรีเทพ
๒๙	กลุ่มธนาคารหมู่บ้าน	๖	๕๖๐	นายประไพ ชานูชิต
๓๐	กลุ่มกองทุนหมู่บ้าน	๖	๒๐๕	นายนิค แสนทัน
๓๑	กลุ่มกองทุนแม่	๖	๒๖๓	นายนิค แสนทัน
๓๒	กลุ่มลวดหนาม	๖	๒๕๕	นายเป อวนชนะ
๓๓	ร้านค้าชุมชน	๖	๕๖๐	นายคำสี พิลา
๓๔	กลุ่มทอผ้า	๗	๒๕	นาย मुख บุตรเพ็ง
๓๕	กลุ่มปุ๋ยอัดเม็ดชีวภาพ	๗	๓๕	นายณัฐนัย กองอิม
๓๖	กลุ่มทอผ้า	๘	๔๕	นายสุริย์ นนทะพา
๓๗	กลุ่มออมทรัพย์	๘	๑๑๐	นายเวช สีพัว
๓๘	กลุ่มธนาคารข้าว	๘	๑๙๐	นายแดง พิมพ์พัฒน์
๓๙	กลุ่มกองทุนปุ๋ยเพื่อการเกษตร	๘	๑๒๐	นายทองไคร ฝุยคำ
๔๐	กลุ่มกองทุนเงิน	๘	๙๕	นายไกรทอง ฤชัย
๔๑	กลุ่มปุ๋ยชีวภาพอัดเม็ด	๘	๕๑	นายเกรียงไกร พันเสนา
๔๒	กลุ่มสตรีแม่บ้าน	๘	๔๐	นางเด็ก วงศ์คำเสาร์
๔๓	กลุ่มทอผ้า	๙	๒๐	นางรุ่งอรุณ กำจำปา
๔๔	กลุ่มทำข้าวกล็อง	๙	๑๕	นางอรสา บุตรแสนคม
๔๕	กลุ่มตัดเย็บเสื้อผ้า	๙	๑๕	นางอรสา บุตรแสนคม
๔๖	กลุ่มเลี้ยงสุกร	๙	๙	นายกระจำง บุตรแสนคม
๔๗	กลุ่มปุ๋ยอัดเม็ดชีวภาพ	๙	๒๒	นายสีทน วรกา

๒.๕ ด้านสังคม

๒.๕.๑ ด้านการปกครอง ตำบลนาคำแบ่งเขตการปกครองออกเป็น ๙ หมู่บ้าน ดังนี้

หมู่ที่	หมู่บ้าน	กำนัน/ผู้ใหญ่บ้าน	ผู้ช่วยผู้ใหญ่บ้าน	ส.อบต.
๑	นาคำ	นายจันทะยุทธ์ ราชโรจิก	๑. นายสาทิศ อาแพงพันธ์ ๒. นายสวัสดิ์ ห้องจันทร์	๑. นายสมบัติ งามชมภู ๒. นายชาญชัย อาแพงพันธ์
๒	หนองซุ่น	นายไพฑูรย์ อินธิบาล	๑. นายไถยสิทธิ์ กลางเมืองพล ๒. นายปรีชา ชัยศรีหา	๑. นายปราวิทย์ วงศ์คำจันทร์ ๒. นายทองรัตน์ ยนเพียรราช
๓	กุดจิก	นายสุวัฒน์ ยนต์คำแสน	๑. นายชัชชัย อินทรสิทธิ์ ๒. นายบุญหล่อ อุโลก	๑. นางสาวสุวิมลทิพย์ เคนทวย ๒. นายกิตติศักดิ์ ผาคุยคำ
๔	ดอนมุย	นายศรเทวัน ไบดี	๑. นายสมบัติ จันทร์เพ็ง ๒. นางวิไลวัลย์ ภิรมย์กิจ	๑. นายนิวัฒน์ ภิรมย์กิจ ๒. นายชูศักดิ์ ไบดี
๕	หนองแฝก	นายปรารถนา อินธิบาล	๑. นายบุญไทย อินธิบาล ๒. นายวรวิทย์ อาแพงพันธ์	๑. นายวิรัตน์ อาแพงพันธ์ ๒. นายสำราญ อินธิบาล
๖	หนองม่วง	นายรีน พรหมไชย	๑. นายสมชาย สีพั้ว ๒. นายเป อวนชนะ	๑. นายธาดู แสนทัน ๒. นายประพิช สีพั้ว
๗	เหล่าสิมมา	นายณัฐชัย กองอ้อม	๑. นายน้อย วนาสน ๒. นายแหลมทอง คำลือฤทธิ์	๑. นายหัสดี สภาวะรัตน์ ๒. นายเตียง คำลือฤทธิ์
๘	หนองม่วงพัฒนา	นายเวช สีพั้ว	๑. นายมลตรี ใหญ่คุณ ๒. นายไกรทอง ฤชัย	๑. นายคำสี ไชเหลาคำ ๒. นายแดง พิมพ์พันธ์
๙	กุดจิก	นายกระจำจ่าง บุตรแสนคม	๑. นายแจ่ม ปานประเสริฐ ๒. นายศักดิ์ชัย ไกรษร	๑. นายณรงค์ กำจำปา ๒. นางรุ่งอรุณ กำจำปา

๒.๕.๒ สถาบันและองค์กรทางศาสนา มีดังนี้

ประชากรส่วนใหญ่ในเขตองค์การบริหารส่วนตำบลนาคำส่วนใหญ่นับถือศาสนาพุทธ ประมาณร้อยละ ๙๘.๐๐ และศาสนาคริสต์ ประมาณร้อยละ ๐.๐๒ และมีวัด/ที่พิกสงฆ์ จำนวน ๑๔ แห่ง ได้แก่

หมู่ที่	บ้าน	ชื่อวัด	นิกาย
๑	นาคำ	วัดศรีสุธรรม	มหานิกาย
๒	หนองซุ่น	วัดโพธิ์ชัย ที่พิกสงฆ์ป่าช้า	มหานิกาย ธรรมยุติ
๓	กุดจิก	วัดโสภณธรรมาราม วัดป่าอัมพวัน	ธรรมยุติ ธรรมยุติ
๔	ดอนมุย	วัดเขตุน	มหานิกาย
๕	หนองแฝก	วัดศรีสะอาดดำรงธรรม วัดป่าหนองแฝก	มหานิกาย ธรรมยุติ
๖	หนองม่วง	วัดศรีบุญเรือง ที่พิกสงฆ์ธรรมเทโว	มหานิกาย มหานิกาย
๗	เหล่าสิมมา	วัดศรีสะอาด	มหานิกาย
๘	หนองม่วงพัฒนา	วัดป่าศรีสำราญ วัดป่าอรัญวาสี	ธรรมยุติ ธรรมยุติ
๙	กุดจิก	โพธิ์ศรี	มหานิกาย

๒.๕.๓ ด้านสาธารณสุข

- โรงพยาบาลส่งเสริมสุขภาพตำบล จำนวน ๑ แห่ง
- ศูนย์สาธารณสุขมูลฐานชุมชน จำนวน ๙ แห่ง
- อาสาสมัครสาธารณสุข จำนวน ๘๙ คน

๒.๕.๔ ด้านการศึกษา

- โรงเรียนประถมศึกษา จำนวน ๔ แห่ง
- โรงเรียนขยายโอกาสทางการศึกษา จำนวน ๑ แห่ง
- ศูนย์พัฒนาเด็กเล็ก จำนวน ๓ แห่ง

๒.๕.๕ ด้านศิลปวัฒนธรรม

ประเพณีท้องถิ่นที่สำคัญของประชาชนในตำบลนาคำ มีดังนี้

๑. ประเพณีบุญพระเวสสันดร ประมาณเดือนมีนาคมประชาชนในท้องถิ่นจะนำอาหารคาว หวาน มาทำบุญที่วัด และจะมีการแสดงพระธรรมเทศนา เรื่อง พระเวสสันดรชาดก โดยให้จับสัจภายในวันเดียวและงานบุญนี้มีภรรยาของมาถวายพระ เรียกว่า กัณฑ์หลอน ประเพณีจะจัดที่บ้าน หนองม่วงและหนองม่วงพัฒนา ร่วมกัน

๒. ประเพณีทำบุญข้าวสาร ประมาณเดือนกันยายน ซึ่งเป็นการทำบุญอุทิศส่วนกุศลให้แก่ผู้ที่ล่วงลับไปแล้ว โดยจะทำการกระถางสามเหลี่ยมหรือสี่เหลี่ยมภายในกระถาง ประกอบด้วย ข้าวแดง ข้าวดำ อาหารคาว หวาน แล้วนำไปวางไว้บริเวณวัด เพื่ออุทิศส่วนกุศลให้แก่ญาติ พี่น้อง ที่ล่วงลับไปแล้วให้ได้รับส่วนกุศลที่อุทิศไปให้ ถือว่าเป็นประเพณีที่ทำสืบเนื่องกันมาทุกหมู่บ้านในตำบลนาคำ

๓. ประเพณีสงกรานต์ วันที่ ๑๓-๑๕ เมษายน ของทุกปี ถือได้ว่าเป็นวันขึ้นปีใหม่ไทย มีการรดน้ำคำ หัวผู้สูงอายุ เพื่อเป็นสิริมงคลแก่ตัวเองและนิมนต์พระพุทธรูปมาสงฆ์ เพื่อความเป็นสิริมงคลแก่ตัวเอง ครอบครัว และชุมชน

๔. ประเพณีทำบุญทอดกฐิน ประมาณเดือนธันวาคม โดยประชาชนจะนำเอาเครื่องอัฐบริขารที่จำเป็นในการทอดถวายองค์กฐิน ซึ่งประกอบด้วย บาตร สังฆาฏิ จีวร สบง มีดโกนหรือมีดตัดเล็บ สายรัดประคต ผ้ากรองน้ำ และเข็มไปทอดยังวัดที่อยู่ในชุมชน เพื่อให้พระสงฆ์มีเครื่องอัฐบริขารไว้ใช้ในกิจของสงฆ์ และเกิดอานิสงส์แก่พุทธศาสนิกชนที่นำไปทอดถวายด้วย

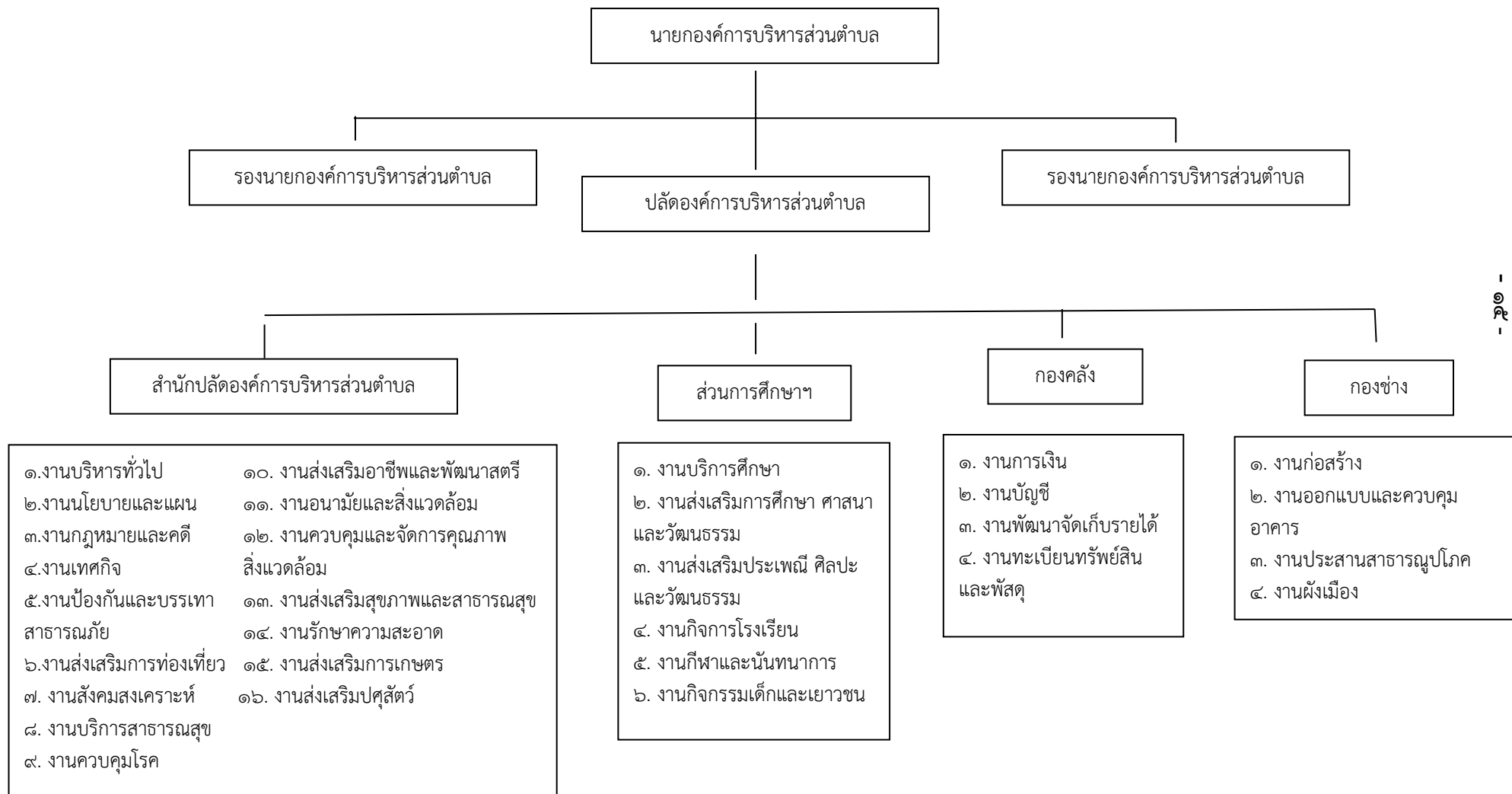
๕. ประเพณีแข่งเรือยาว ตำบลนาคำจะจัดขึ้นทุกปีช่วงประมาณเดือนกันยายน- ตุลาคม ซึ่งเป็นงานประเพณีระดับตำบลโดยทุกหมู่บ้านจะทำการแข่งเรือยาวของทั้ง ๙ หมู่บ้าน เพื่อชิงถ้วยรางวัล จะจัด บริเวณอ่างเก็บน้ำหนองม่วง บ้านหนองม่วง

๒.๕.๖ ข้อมูลผู้ข้าราชการตำบลนาคำ

ประเภทภาษี	จำนวนผู้เสียภาษี (ราย)		อัตราการเพิ่มขึ้น/ลดลง (+/-)
	ปี ๒๕๕๔	ปี ๒๕๕๕	
๑. ภาษีบำรุงท้องที่	๑,๐๖๙	๑,๐๕๕	- ๑๔
๒. ภาษีโรงเรือน	๖๑	๗๕	+ ๑๔
๓. ภาษีป้าย	๑๑	๑๑	เท่าเดิม
๔. อากร/ค่าธรรมเนียม	-	-	-

๒.๖ การเมืองและการบริหาร

๒.๖.๑. โครงสร้างและอัตรากำลังในการบริหารงานขององค์การบริหารส่วนตำบลนาคำ



รายได้ขององค์การบริหารส่วนตำบล (ปี ๒๕๕๑-๒๕๕๕)

รายได้	๒๕๕๑	๒๕๕๒	๒๕๕๓	๒๕๕๔	๒๕๕๕
เงินอุดหนุนทั่วไป	๘,๖๐๖,๑๔๙.๐๔	๖,๗๖๗,๖๒๔.๖๔	๕,๕๙๐,๙๗๖.๐๐	๖,๓๓๖,๒๙๙.๐๐	๖,๑๖๒,๘๘๙.๐๐
รายได้ที่จัดสรร	๖,๖๐๖,๔๕๑.๘๙	๖,๗๗๔,๒๕๕.๗๘	๙,๑๖๐,๘๒๙.๘๑	๘,๘๘๐,๖๔๓.๕๑	๙,๓๑๐,๖๕๔.๘๑
รายได้ที่ อบต. จัดเก็บ	๒๙๒,๐๙๙.๙๖	๓๔๐,๐๑๒.๑๓	๒๑๖,๓๘๓.๔๙	๓๙๖,๔๐๒.๐๑	๒๙๑,๖๔๖.๑๑
รวมทั้งสิ้น	๑๕,๕๐๔,๗๐๐.๘๙	๑๓,๘๘๑,๘๖๒.๕๕	๑๕,๙๖๘,๑๘๙.๓๐	๑๕,๖๑๓,๓๔๒.๕๒	๑๕,๗๖๕,๑๘๙.๙๒

งบประมาณของ อบต. (ย้อนหลัง ๓ ปี)

รายการ	ปี ๒๕๕๓	ปี ๒๕๕๔	ปี ๒๕๕๕
งบกลาง	๑,๙๑๓,๕๐๗.๐๐	๒,๐๑๕,๖๔๖.๐๐	๔๕๖,๕๕๖.๐๐
เงินเดือน	๒,๑๙๙,๘๓๔.๐๐	๓,๘๙๓,๑๑๔.๐๐	๔,๕๓๖,๘๕๕.๐๐
ค่าจ้างชั่วคราว	๖๓๓,๙๖๐.๐๐	๖๘๓,๐๗๖.๐๐	๘๖๖,๗๘๒.๐๐
ค่าตอบแทน	๒,๒๓๓,๔๓๖.๐๐	๑,๐๙๔,๒๓๔.๐๐	๑,๐๔๘,๒๑๐.๐๐
ค่าใช้สอย	๒,๐๕๐,๗๐๑.๙๒	๑,๙๖๐,๒๔๓.๔๐	๒,๐๒๑,๘๒๓.๐๐
ค่าวัสดุ	๑,๕๘๔,๕๒๗.๗๖	๑,๑๖๘,๒๓๘.๐๒	๑,๓๓๗,๖๑๙.๒๗
ค่าสาธารณูปโภค	๒๑๖,๗๕๘.๘๑	๑๒๑,๖๓๒.๓๓	๑๒๙,๗๖๘.๖๓
เงินอุดหนุน	๑,๔๘๕,๙๕๖.๐๐	๑,๔๒๐,๓๘๙.๐๗	๑,๘๓๗,๘๖๕.๙๘
ค่าครุภัณฑ์	๒๕๖,๗๘๐.๐๐	๑๒๔,๐๐๐.๐๐	๑๐๒,๐๕๐.๐๐
ค่าที่ดินและสิ่งก่อสร้าง	๓๖๐,๐๐๐.๐๐	๑,๙๙๘,๒๕๓.๕๐	๑,๒๓๖,๐๐๐.๐๐
รายจ่ายอื่น ๆ, งบประมาณการกิจการประปา	๒๑,๐๐๐.๐๐	๑๕๗,๒๑๒.๒๐	๒๔๔,๗๗๑.๓๑
รายจ่ายจากเงินอุดหนุนที่รัฐบาลให้โดยระบุวัตถุประสงค์	๘,๑๘๘,๐๙๓.๑๙	๒,๖๖๖,๘๘๐.๐๐	๘,๖๘๕,๔๕๙.๙๐
รวม	๒๑,๑๔๔,๕๕๔.๖๘	๑๗,๓๐๒,๙๑๘.๕๒	๒๒,๕๐๓,๗๖๑.๐๙

บทที่ ๓

การวิเคราะห์ศักยภาพการพัฒนาท้องถิ่น

๑. หลักและแนวคิดในการจัดทำแผนพัฒนาท้องถิ่น

ประเทศไทยได้มีแผนพัฒนาเศรษฐกิจและสังคมแห่งชาติมาแล้ว ๑๐ แผนพัฒนาเศรษฐกิจและสังคมแห่งชาติฉบับที่ ๑๑ (พ.ศ. ๒๕๕๕-๒๕๕๙) มีความต่อเนื่องจากแนวคิดของแผนพัฒนาฯ ฉบับที่ ๘-๑๐ โดยยังคงยึดหลัก “ปรัชญาของเศรษฐกิจพอเพียง” และ “คนเป็นศูนย์กลางของการพัฒนา” และ “สร้างสมดุลการพัฒนา” ในทุกมิติ แต่การประยุกต์ใช้แนวคิดดังกล่าว และสร้างความมั่นใจว่าการพัฒนาจะเป็นไปในแนวทางที่ยั่งยืน และสร้างความสุขให้กับคนไทย จำเป็นต้องพิจารณาการเปลี่ยนแปลงทั้งภายในและภายนอกประเทศอย่างรอบด้านและวางจุดยืนในการพัฒนาระยะยาว

๑.๑ ยุทธศาสตร์การพัฒนาประเทศตามแผนพัฒนาเศรษฐกิจและสังคมแห่งชาติฉบับที่ ๑๑

การพัฒนาประเทศให้มั่นคง สังคมสงบสันติ และประชาชนดำรงชีวิตอย่างมีความสุข ภายใต้ได้กระแสรูปการเปลี่ยนแปลงทั้งภายในและภายนอกที่คาดการณ์ได้ยากและมีแนวโน้มรุนแรงทั้งการเมืองในประเทศวิกฤตเศรษฐกิจที่เกิดขึ้นบ่อยครั้งและส่งผลกระทบวงกว้าง ทิศทางการพัฒนาประเทศในระยะแผนพัฒนาฯ ฉบับที่ ๑๑ จึงต้องเร่งสร้างภูมิคุ้มกันทั้งเพื่อป้องกันปัจจัยเสี่ยงต่างๆ และเสริมรากฐานของประเทศด้านต่างๆ ให้เข้มแข็ง รวมทั้งสร้างโอกาสให้ประเทศสามารถเจริญก้าวหน้าต่อไป โดยให้ความสำคัญกับยุทธศาสตร์ที่มีลำดับความสำคัญสูง ในมิติสังคมเน้นการเสริมสร้างคุณธรรม จริยธรรม การลดความเหลื่อมล้ำในสังคม การพัฒนาการศึกษาที่เชื่อมโยงไปสู่การเป็นเศรษฐกิจสร้างสรรค์ ส่วนมิติเศรษฐกิจมุ่งปรับโครงสร้างการผลิตให้มีคุณภาพ การลงทุนที่มีประสิทธิภาพและการพัฒนาศักยภาพแรงงานให้สามารถเพิ่มรายได้สูงขึ้น และยกระดับเป็นชนชั้นกลาง ขณะที่มิติทรัพยากรธรรมชาติและสิ่งแวดล้อม เน้นการบริหารจัดการทรัพยากรธรรมชาติและสิ่งแวดล้อมอย่างยั่งยืน ภายใต้ยุทธศาสตร์การพัฒนาที่สำคัญ ๖ ยุทธศาสตร์ ดังนี้

ยุทธศาสตร์ที่ ๑ ยุทธศาสตร์การสร้างความเป็นธรรมในสังคม

๑. การสร้างความมั่นคงทางเศรษฐกิจและสังคมให้ทุกคนในสังคมไทยสามารถจัดการความเสี่ยงและสร้างโอกาสในชีวิตให้แก่ตนเอง

๒. สร้างโอกาสให้ทุกคนเข้าถึงบริการทางสังคมตามสิทธิพึงมีพึงได้ เน้นการสร้างภูมิคุ้มกันระดับปัจเจกและสร้างการมีส่วนร่วมในกระบวนการตัดสินใจในการพัฒนาประเทศ

๓. การเสริมสร้างพลังให้ทุกภาคส่วนสามารถเพิ่มทางเลือกการใช้ชีวิตในสังคมและสร้างการมีส่วนร่วมในเชิงเศรษฐกิจ สังคม และการเมืองได้อย่างมีคุณค่าและศักดิ์ศรี

๔. เสริมสร้างความสัมพันธ์ของคนในสังคมให้แน่นแฟ้นเป็นน้ำหนึ่งใจเดียวกัน

ยุทธศาสตร์ที่ ๒ ยุทธศาสตร์การพัฒนาคมนาคมแห่งการเรียนรู้ตลอดชีวิตอย่างยั่งยืน

๑. การส่งเสริมคนไทยให้มีการเกิดที่มีคุณภาพ มีการกระจายที่สอดคล้องกับศักยภาพและโอกาสของพื้นที่
๒. พัฒนาคมนาคมคนไทยให้มีภูมิคุ้มกันต่อการเปลี่ยนแปลงและการพัฒนาประเทศในอนาคต
๓. ส่งเสริมการเรียนรู้ตลอดชีวิต
๔. เสริมสร้างค่านิยมที่ดีและวัฒนธรรมไทยที่ดีมาขับเคลื่อนกระบวนการการพัฒนาทางเศรษฐกิจและสังคมของประเทศไทย

ยุทธศาสตร์ที่ ๓ ยุทธศาสตร์การสร้างความสะดวกและมั่นคงของอาหารและพลังงาน

๑. พัฒนาศักยภาพการผลิตภาคเกษตรให้เข้มแข็งและยั่งยืน
๒. เพิ่มประสิทธิภาพการผลิตภาคเกษตรและสร้างมูลค่า
๓. สร้างความมั่นคงในอาชีพและรายได้ให้แก่เกษตรกร
๔. สร้างความมั่นคงด้านอาหารและพลังงานในระดับครัวเรือนและชุมชน
๕. สร้างความมั่นคงด้านพลังงานเพื่อสนับสนุนการพัฒนาประเทศและความเข้มแข็งภาคเกษตร
๖. ปรับระบบการบริหารจัดการภาครัฐเพื่อเสริมสร้างความสมดุลด้านอาหารและพลังงาน

ยุทธศาสตร์ที่ ๔ ยุทธศาสตร์การสร้างเศรษฐกิจฐานความรู้และการสร้างปัจจัยแวดล้อม

๑. พัฒนาอุตสาหกรรมภาคเกษตร
๒. พัฒนาภาคอุตสาหกรรม
๓. พัฒนาภาคบริการ
๔. พัฒนากลุ่มสินค้าเศรษฐกิจสร้างสรรค์
๕. พัฒนาภาคการค้าและการลงทุน
๖. พัฒนาวิทยาศาสตร์ เทคโนโลยี วิจัยและนวัตกรรม
๗. พัฒนาโครงสร้างพื้นฐานและระบบโลจิสติกส์
๘. ปฏิรูปกฎหมายเศรษฐกิจ และกฎระเบียบต่างๆ ให้เอื้อประโยชน์ต่อการประกอบธุรกิจเป็นธรรม

ยุทธศาสตร์ที่ ๕ ยุทธศาสตร์การสร้างเชื่อมโยงทางเศรษฐกิจและความมั่นคงในภูมิภาค

๑. ขยายความร่วมมือภายใต้กรอบความร่วมมือต่างๆ และความเป็นหุ้นส่วนกับประเทศคู่ค้าของไทยในภูมิภาคต่างๆ
๒. เสริมสร้างความเข้มแข็งของกลไกการพัฒนาระดับพื้นที่
๓. พัฒนากลุ่มทุนเพื่อเพิ่มขีดความสามารถในการแข่งขันในภูมิภาค
๔. ป้องกันภัยจากการก่อการร้ายและอาชญากรรม ยาเสพติด ภัยพิบัติ และเชื้อโรค
๕. บูรณาการทุกภาคส่วนเพื่อพัฒนานโยบายและยุทธศาสตร์ที่เกี่ยวข้องกับการรักษาผลประโยชน์ของชาติทั้งทางบกและทางทะเล รวมทั้งสนับสนุนการขับเคลื่อนนโยบายและยุทธศาสตร์อย่างต่อเนื่อง

ยุทธศาสตร์ที่ ๖ ยุทธศาสตร์การจัดการทรัพยากรธรรมชาติและสิ่งแวดล้อมอย่างยั่งยืน

๑. การอนุรักษ์ ฟื้นฟู และสร้างความมั่นคงของฐานทรัพยากรธรรมชาติและสิ่งแวดล้อม
๒. การปรับกระบวนการทัศน์การพัฒนาและพฤติกรรมกระบวนกรบริโภคสู่สังคมที่เป็นมิตรกับสิ่งแวดล้อม
๓. การเพิ่มประสิทธิภาพการใช้ทรัพยากรของภาคการผลิต และบริการเพื่อนำไปสู่สังคมที่เป็นมิตรกับสิ่งแวดล้อม
๔. การจัดการสิ่งแวดล้อมเมืองและโครงสร้างพื้นฐาน
๕. การยกระดับขีดความสามารถในการปรับตัวรับมือกับการเปลี่ยนแปลงภูมิอากาศ เพื่อให้สังคมมีความยืดหยุ่นและมีภูมิคุ้มกัน
๖. การพัฒนาการบริหารจัดการทรัพยากรให้มีประสิทธิภาพ โปร่งใสและเป็นธรรม

๑.๒ ภารกิจสำคัญของกระทรวงมหาดไทยตามนโยบายรัฐบาลและแผนการบริหารราชการแผ่นดิน

พ.ศ. ๒๕๕๕ – ๒๕๕๘ (รัฐบาลนางสาวยิ่งลักษณ์ ชินวัตร นายกรัฐมนตรี) เพื่อใช้เป็นแนวทางในการปฏิบัติราชการของกระทรวงมหาดไทย (๑๒ เรื่อง)

๑. สร้างความปรองดองสมานฉันท์ของคนในชาติในระดับพื้นที่

เป้าประสงค์เชิงนโยบาย

๑. สังคมไทยมีความสมานฉันท์ประชาชนในชาติมีความรักสมัครสามัคคีเป็นอันหนึ่งอันเดียวกัน
๒. ประชาชนมีความเชื่อมั่นในการปกครองระบอบประชาธิปไตยอันมีพระมหากษัตริย์ทรงเป็นประมุข

๒. ป้องกันและแก้ไขปัญหาเสพติด โดยพลังแผ่นดิน

เป้าประสงค์เชิงนโยบาย

ปัญหาเสพติดลดลงและไม่ส่งผลกระทบต่อความสงบสุขของสังคม

๓. การบูรณาการแก้ไขปัญหาภัยธรรมชาติและการเร่งรัดช่วยเหลือ ฟื้นฟูผู้ประสบภัย

เป้าประสงค์เชิงนโยบาย

มีภูมิคุ้มกันและความพร้อมรองรับผลกระทบจากสาธารณภัย

๔. สนับสนุนการนำสันติสุขและความปลอดภัยในชีวิตและทรัพย์สินของประชาชนกลับมาสู่พื้นที่

จังหวัดชายแดนภาคใต้ (จชต.)

เป้าประสงค์เชิงนโยบาย

๑. ประชาชนในพื้นที่จังหวัดชายแดนภาคใต้มีความปลอดภัยในชีวิตและทรัพย์สิน ยาเสพติด และภาครัฐสามารถป้องกันและขจัดปัจจัยสนับสนุนการก่อความไม่สงบในพื้นที่ได้

๒. ประชาชนได้รับการพัฒนาศักยภาพให้สามารถพึ่งตนเอง มีรายได้พอเพียงต่อการดำรงชีวิต และมีการกระจายรายได้ที่เป็นธรรม และมีคุณภาพชีวิตที่ดี

๓. ภาคประชาชนและภาคประชาสังคมมีส่วนร่วมภาครัฐในกระบวนการแก้ไขและพัฒนาพื้นที่จังหวัดชายแดนภาคใต้อย่างเป็นรูปธรรม

๔. เพิ่มประสิทธิภาพการบริหารจัดการนโยบายและการปฏิบัติตามนโยบายมีการบูรณาการและประสานสอดคล้องกันในทุกระดับ

๕. ดำเนินการจ่ายเบี้ยยังชีพผู้สูงอายุอย่างมีประสิทธิภาพ

เป้าประสงค์เชิงนโยบาย

สร้างหลักประกันรายได้ เพื่อเสริมสร้างความมั่นคงสำหรับผู้สูงอายุที่สอดคล้องกับกลุ่มอายุอย่างทั่วถึง

๖. ส่งเสริมให้ประชาชนเข้าถึงแหล่งเงินทุน และสนับสนุนการดำเนินโครงการพัฒนาศักยภาพของหมู่บ้านและชุมชน (SML) ตามแนวปรัชญาเศรษฐกิจพอเพียงในพื้นที่

เป้าประสงค์เชิงนโยบาย

๑. ประชาชนสามารถเข้าถึงแหล่งทุนในชุมชนเพื่อพัฒนาอาชีพ

๒. หมู่บ้าน/ชุมชนบริหารจัดการงบประมาณเพื่อพัฒนาชุมชนด้วยตนเอง

๗. ยกระดับสินค้าหนึ่งตำบลหนึ่งผลิตภัณฑ์ (OTOP) และเพิ่มช่องทางการตลาดเชิงรุกทั้งภายในประเทศและประเทศเพื่อนบ้าน

เป้าประสงค์เชิงนโยบาย

ยกระดับคุณภาพและมาตรฐานของสินค้าหนึ่งตำบลหนึ่งผลิตภัณฑ์ (OTOP)

๘. เพิ่มขีดความสามารถและบทบาทฝ่ายปกครองในการรักษาความสงบเรียบร้อย ความมั่นคงภายใน และการอำนวยความสะดวกเป็นธรรมในสังคม

เป้าประสงค์เชิงนโยบาย

หมู่บ้าน/ชุมชนเข้มแข็ง สังคมมีความสุข

๙. เร่งรัดออกเอกสารสิทธิที่ดินให้ครอบคลุมทั่วประเทศ และสร้างความเป็นธรรม ลดความเหลื่อมล้ำในการใช้ประโยชน์ที่ดินของรัฐ

เป้าประสงค์เชิงนโยบาย

๑. พัฒนาระบบการจัดการข้อมูลที่ดินและแผนที่แปลงที่ดินในระบบภูมิสารสนเทศ (GIS)

๒. สามารถดำเนินการเพื่อให้เกิดการกระจายการถือครองที่ดินที่เป็นธรรมและยั่งยืน และมีการใช้ประโยชน์ที่ดินของรัฐอย่างเหมาะสม

๑๐. เสริมสร้างระบบคุณธรรมและนำบริการที่ดีสู่ประชาชน ด้วยการปรับปรุงระบบบริการประชาชน ให้เป็นเชิงรุกมากขึ้น โดยใช้เทคโนโลยีสารสนเทศ

เป้าประสงค์เชิงนโยบาย

ระบบการบริหารงานภาครัฐมีประสิทธิภาพ มีคุณภาพ และมีธรรมาภิบาล ได้รับความเชื่อมั่นศรัทธาจากประชาชน

๑๑. สนับสนุนการดำเนินงานขององค์กรปกครองส่วนท้องถิ่นให้มีระบบที่มีประสิทธิภาพ โปร่งใส

เป้าประสงค์เชิงนโยบาย

องค์กรปกครองส่วนท้องถิ่นมีการดำเนินงานเป็นระบบที่มีประสิทธิภาพ โปร่งใส สามารถให้บริการสาธารณะที่ตอบสนองความต้องการของประชาชน

๑๒. ส่งเสริมให้ประชาชนมีส่วนร่วมในการบริหารราชการแผ่นดินในทุกระดับ

เป้าประสงค์เชิงนโยบาย

ประชาชนมีส่วนร่วมในการบริหารราชการแผ่นดินเพิ่มขึ้น

๑.๓ ยุทธศาสตร์และแนวทางการพัฒนาขององค์กรปกครองส่วนท้องถิ่น ในเขตจังหวัดสกลนคร
วิสัยทัศน์ “สกลนครถิ่นน่าอยู่ มุ่งสู่นวัตกรรม รองรับ ABC ต้นแบบนำเศรษฐกิจพอเพียง”
พันธกิจ

จัดให้มีและบำรุงรักษาโครงสร้างพื้นฐานทางบก ทางน้ำ และไฟฟ้า
ส่งเสริมและพัฒนาคุณภาพชีวิต และพัฒนาการศึกษาของประชาชน
ส่งเสริมและเสริมสร้างการจัดระเบียบชุมชน สังคมและความสงบเรียบร้อย
ส่งเสริมและเสริมสร้างการค้า การลงทุน พาณิชยกรรม เกษตรกรรม
ส่งเสริมและสนับสนุนการท่องเที่ยว ประเพณี ศิลปะ วัฒนธรรมและภูมิปัญญาท้องถิ่น
ส่งเสริมและเสริมสร้างการบริหารจัดการทรัพยากรธรรมชาติและสิ่งแวดล้อม
พัฒนาท้องถิ่นร่วมกับองค์กรปกครองส่วนท้องถิ่น ภาครัฐ ภาคเอกชน และหน่วยงานอื่น
เป้าหมายการพัฒนา

ประชาชนได้รับบริการสาธารณะด้านโครงสร้างพื้นฐาน อุบะก และบริโศคอย่างทั่วถึง
ประชาชนมีคุณภาพชีวิตที่ดีขึ้น

ชุมชนและสังคมมีความสงบเรียบร้อย

เพื่อการวางแผนและส่งเสริมการค้า การลงทุน พาณิชยกรรม เกษตรกรรม

เพื่อส่งเสริมการท่องเที่ยว อนุรักษ์ เผยแพร่ประเพณี ศิลปะ วัฒนธรรมและภูมิปัญญาท้องถิ่น

เพื่ออนุรักษ์ฟื้นฟูทรัพยากรธรรมชาติและสิ่งแวดล้อม

เพื่อให้ประชาชนได้รับบริการสาธารณะอย่างทั่วถึง

ยุทธศาสตร์ประกอบด้วย ๕ ด้าน ๑๖ แนวทางการพัฒนา ดังนี้

ยุทธศาสตร์ที่ ๑ ยุทธศาสตร์การพัฒนาการเกษตรและอุตสาหกรรมการเกษตรตามหลักปรัชญาเศรษฐกิจ
พอเพียง

แนวทางการพัฒนากระบวนการผลิตสินค้าเกษตรให้ปลอดภัยและได้มาตรฐาน

แนวทางการพัฒนาเกษตรและองค์กรให้มีความเข้มแข็ง

แนวทางการพัฒนาเพิ่มมูลค่าสินค้าเพื่อสร้างความเข้มแข็งด้านการตลาดสินค้าเกษตรและเชื่อมโยงเครือข่าย

แนวทางการพัฒนาจัดหาและพัฒนาแหล่งน้ำเพื่อการเกษตร

ยุทธศาสตร์ที่ ๒ ยุทธศาสตร์การพัฒนากการค้า การลงทุนและการท่องเที่ยว

แนวทางการพัฒนาส่งเสริมและสืบสานวัฒนธรรม

แนวทางการพัฒนาส่งเสริมและสนับสนุนด้านการท่องเที่ยว

แนวทางการพัฒนาสร้างความเข้มแข็งของชุมชนและส่งเสริมอาชีพ

ยุทธศาสตร์ที่ ๓ ยุทธศาสตร์การพัฒนาทรัพยากรมนุษย์เพื่อสร้างศักยภาพในการแข่งขัน
แนวทางการพัฒนาส่งเสริมให้ชุมชนสามารถพึ่งพาตนเอง

แนวทางการพัฒนาจัดระบบการศึกษาให้ทั่วถึง

แนวทางการพัฒนาส่งเสริมและสนับสนุนการให้บริการสุขภาพอย่างทั่วถึง

ยุทธศาสตร์ที่ ๔ ยุทธศาสตร์การพัฒนาทรัพยากรธรรมชาติและสิ่งแวดล้อมอย่างสมดุลยั่งยืน

แนวทางการพัฒนาการจัดการ การอนุรักษ์และฟื้นฟูแหล่งทรัพยากรธรรมชาติอย่างยั่งยืน

แนวทางการพัฒนาการจัดการสิ่งแวดล้อมที่ดี

ยุทธศาสตร์ที่ ๕ ยุทธศาสตร์การบริหารกิจการบ้านเมืองที่ดีตามหลักธรรมาภิบาล

แนวทางการพัฒนาและปรับปรุงโครงสร้างพื้นฐาน

แนวทางการพัฒนาป้องกันและบรรเทาสาธารณภัย รักษาความสงบเรียบร้อย

แนวทางการพัฒนาองค์กรและบุคลากร

แนวทางการพัฒนาส่งเสริมและสนับสนุนการพัฒนาการเมืองการปกครอง

๑.๔ นโยบายและแนวทางการพัฒนาของผู้บริหารท้องถิ่น

นายศาสกร บุตรแสนคม ตำแหน่งนายกองค์การบริหารส่วนตำบลนาคำ ได้แถลงนโยบายต่อสภาองค์การบริหารส่วนตำบลนาคำ ในการประชุมสภาสมัยวิสามัญ สมัยที่ ๑ ครั้งที่ ๑ เมื่อวันที่ ๒ มิถุนายน ๒๕๕๓ ประกอบด้วยการพัฒนา ๙ ด้าน ดังนี้

๑. พัฒนาทางด้านโครงการสร้างพื้นฐาน

- ก่อสร้างถนน ปรับปรุงและบำรุงรักษาเส้นทางคมนาคม การไฟฟ้า การประปา และสาธารณูปโภคต่าง ๆ เพื่อเตรียมรองรับความเจริญและขยายตัวของชุมชน

- ขุดลอกแหล่งน้ำสาธารณะ สร้างฝาย เพื่อให้เกษตรกรมีน้ำใช้ตลอดปี

พัฒนาด้านเศรษฐกิจ

๒. พัฒนาด้านเศรษฐกิจ

- ส่งเสริมกลุ่มอาชีพต่างๆ ให้มีรายได้มั่นคงให้เยาวชนที่มีความสนใจใช้เวลาว่างมีรายได้เสริมเพื่อลดปัญหาความยากจนของประชาชน

- ส่งเสริมสนับสนุนให้กลุ่มเกษตรกรใช้ปุ๋ยอินทรีย์ปุ๋ยชีวภาพเพื่อลดต้นทุนในการผลิต

- การนำปรัชญาของเศรษฐกิจพอเพียงให้เกิดขึ้นกับชุมชนมาเป็นหลักในการดำรงอยู่ และปฏิบัติตน เพื่อให้เกิดความสมดุลและพร้อมต่อการรองรับการเปลี่ยนแปลงอย่างรวดเร็ว

๓. พัฒนาด้านสาธารณสุข

- ร่วมมือและประสานกับส่วนราชการอื่น ในการป้องกันและควบคุมโรคระบาด โรคติดต่อ ที่เกิดขึ้นในพื้นที่ ส่งเสริมสุขภาพร่างกายให้ประชาชนมีสุขภาพอนามัยที่สมบูรณ์และถูกสุขลักษณะ

๔. พัฒนาด้านการศึกษา

- ส่งเสริมการศึกษาและแหล่งเรียนรู้ให้กับประชาชน ได้เรียนรู้อย่างต่อเนื่องตลอดชีวิตพัฒนาคุณภาพ อุทหนุนและร่วมกิจกรรมต่าง ๆ ที่สถานศึกษาขาดงบประมาณ

๕. พัฒนาเด็ก เยาวชน ผู้สูงอายุ ผู้พิการ ผู้ด้อยโอกาส
- สนับสนุนเงินสงเคราะห์ให้กับผู้สูงอายุ ผู้พิการ ผู้ด้อยโอกาส ให้มีชีวิตความเป็นอยู่ที่ดีขึ้น
 - สนับสนุนเยาวชนให้ใช้เวลาว่างให้เป็นประโยชน์ไม่หมกหมุ่นกับอบายมุขต่าง ๆ
 - ปรับปรุงศูนย์พัฒนาเด็กเล็กประจำตำบล
 - ๖. พัฒนาและดูแลรักษาทรัพยากรธรรมชาติและสิ่งแวดล้อม
 - จัดหาที่ทิ้งขยะเพื่อรองรับการเจริญเติบโตของตำบล ให้ประชาชนรู้จักทรัพยากรธรรมชาติและร่วมกันอนุรักษ์ป้องกันการทำลายธรรมชาติ ภูมิปัญญาท้องถิ่น
 - ๗. พัฒนาด้านสังคม วัฒนธรรมประเพณีท้องถิ่น
 - สนับสนุนส่งเสริมอนุรักษ์วัฒนธรรมประเพณีท้องถิ่น อย่างเช่น ประเพณีแข่งขันเรือยาวให้ชุมชนรู้จักสามัคคีเพื่อสร้างให้ชุมชนเข้มแข็งห่างไกลยาเสพติดแบบยั่งยืน
 - ๘. ป้องกันและบรรเทาสาธารณภัย
 - สนับสนุนให้จัดตั้งศูนย์ อปพร.ประจำตำบลและแก้ไขปัญหาสาธารณภัยต่าง ๆ ที่เกิดขึ้นกับตำบล
 - ๙. การพัฒนาการบริหารปกครองท้องถิ่น
 - เพื่อให้ประชาชน มีความรู้ความเข้าใจด้านการเมือง การปกครองและมีส่วนร่วมในการบริหารองค์กรปกครองส่วนท้องถิ่น จัดให้มีการส่งเสริมความรู้ให้ชุมชนประชาคมหมู่บ้าน มีบทบาทในการวางแผน กำหนดนโยบายการบริหารและการตรวจสอบ การดำเนินงานขององค์กรปกครองส่วนท้องถิ่น
 - สนับสนุนงบประมาณอื่น ๆ ตามที่ทางราชการหรือรัฐบาลต้องการให้สนับสนุน

การวิเคราะห์ศักยภาพเพื่อประเมินสภาพการพัฒนาในปัจจุบันและโอกาสพัฒนาในอนาคตขององค์การบริหารส่วนตำบลนาคำ

การวิเคราะห์ภารกิจอำนาจหน้าที่ขององค์การบริหารส่วนตำบล ตามพระราชบัญญัติสภาตำบลและองค์การบริหารส่วนตำบล พ.ศ. ๒๕๓๗ และแก้ไขเพิ่มเติมถึง (ฉบับที่ ๕) พ.ศ. ๒๕๔๖ และตามพระราชบัญญัติกำหนดแผนและขั้นตอนการกระจายอำนาจให้องค์กรปกครองส่วนท้องถิ่น พ.ศ. ๒๕๔๒ และรวบรวมกฎหมายอื่นของ อบต. ใช้เทคนิค SWOT เข้ามาช่วย ทั้งนี้เพื่อให้ทราบว่า องค์การบริหารส่วนตำบล มีอำนาจหน้าที่ที่จะเข้าไปดำเนินการแก้ไขปัญหาในเขตพื้นที่ให้ตรงกับความต้องการของประชาชนได้อย่างไร การวิเคราะห์ภารกิจอำนาจหน้าที่ดังกล่าว อาจวิเคราะห์ โดยวิเคราะห์จุดแข็ง จุดอ่อน โอกาส ภัยคุกคาม ในการดำเนินการตามภารกิจตามหลัก SWOT องค์การบริหารส่วนตำบลนาคำ กำหนดวิธีการดำเนินการตามภารกิจสอดคล้องกับแผนพัฒนาเศรษฐกิจและสังคมแห่งชาติ แผนพัฒนาจังหวัด แผนพัฒนาอำเภอ แผนพัฒนาตำบล นโยบายของรัฐบาล และนโยบายของผู้บริหารท้องถิ่นทั้งนี้ สามารถวิเคราะห์ภารกิจให้ตรงกับสภาพปัญหา โดยสามารถกำหนด แบ่งภารกิจ ได้เป็น ๗ ด้าน

ซึ่งภารกิจดังกล่าวถูกกำหนดอยู่ในพระราชบัญญัติสภาตำบลและองค์การบริหารส่วนตำบล พ.ศ. ๒๕๓๗ และแก้ไขเพิ่มเติมถึง (ฉบับที่ ๕) พ.ศ. ๒๕๔๖ และตามพระราชบัญญัติกำหนดแผนและขั้นตอนการกระจายอำนาจ ให้่องค์กรปกครองส่วนท้องถิ่น พ.ศ. ๒๕๔๒ ดังนี้

๑. ด้านโครงสร้างพื้นฐาน มีภารกิจที่เกี่ยวข้องดังนี้

- (๑) จัดให้มีและบำรุงรักษาทางน้ำและทางบก (มาตรา ๖๗ (๑))
- (๒) ให้มีน้ำเพื่อการอุปโภค - บริโภค และการเกษตร (มาตรา ๖๘(๑))
- (๓) ให้มีและบำรุงรักษาการไฟฟ้าหรือแสงสว่างโดยวิธีอื่น (มาตรา ๖๘ (๒))
- (๔) ให้มีและบำรุงรักษาทางระบายน้ำ (มาตรา ๖๘ (๓))
- (๕) การสาธารณสุข โภคและการก่อสร้างอื่น ๆ (มาตรา ๑๖ (๔))
- (๖) การสาธารณสุข (มาตรา ๑๖ (๕))

๒ ด้านส่งเสริมคุณภาพชีวิต มีภารกิจที่เกี่ยวข้อง ดังนี้

- (๑) ส่งเสริมการพัฒนาสตรี เด็ก เยาวชน ผู้สูงอายุ และผู้พิการ (มาตรา ๖๗ (๖))
- (๒) ให้มีและบำรุงสถานที่ประชุม การกีฬา การพักผ่อนหย่อนใจและสวนสาธารณะ (มาตรา ๖๘ (๔))
- (๓) การสังคมสงเคราะห์และการพัฒนาคุณภาพชีวิตเด็ก สตรี คนชราและผู้ด้อยโอกาส (มาตรา ๑๖ (๑๐))
- (๔) การปรับปรุงแหล่งชุมชนแออัดและการจัดการเกี่ยวกับที่อยู่อาศัย (มาตรา ๑๖(๒))
- (๕) การสาธารณสุข การอนามัยครอบครัวและการรักษาพยาบาล (มาตรา ๑๖(๑๙))

๓. ด้านการจัดระเบียบชุมชน สังคม และการรักษาความสงบเรียบร้อย มีภารกิจที่เกี่ยวข้อง ดังนี้

- (๑) การผังเมือง (มาตรา ๖๘ (๑๓))
- (๒) การรักษาความสะอาดและความเป็นระเบียบเรียบร้อยของบ้านเมือง (มาตรา ๑๖(๑๗))
- (๓) การควบคุมอาคาร (มาตรา ๑๖(๒๘))

๔. ด้านการวางแผน การส่งเสริมการลงทุน พาณิชยกรรมและการท่องเที่ยว มีภารกิจที่เกี่ยวข้องดังนี้

- (๑) ส่งเสริมให้มีอุตสาหกรรมในครอบครัว (มาตรา ๖๘ (๖))
- (๒) บำรุงและส่งเสริมการประกอบอาชีพของราษฎร (มาตรา ๖๘(๗))
- (๓) การส่งเสริม การฝึกและประกอบอาชีพ (มาตรา ๑๖(๖))
- (๔) การพาณิชยกรรมและการส่งเสริมการลงทุน (มาตรา ๑๖ (๗))

๕. ด้านการบริหารจัดการและการอนุรักษ์ทรัพยากรธรรมชาติและสิ่งแวดล้อม มีภารกิจที่เกี่ยวข้อง ดังนี้

- (๑) รักษาความสะอาดของถนน ทางน้ำทางเดิน และที่สาธารณะรวมทั้งกำจัดขยะมูลฝอยสิ่งปฏิกูล (มาตรา ๖๗ (๒))
- (๒) การจัดการสิ่งแวดล้อมและมลพิษต่างๆ (มาตรา ๑๗ (๑๒))

๖. ด้านการศาสนา ศิลปวัฒนธรรม จารีตประเพณี และภูมิปัญญาท้องถิ่น มีภารกิจที่เกี่ยวข้องดังนี้

- (๑) บำรุงรักษาศิลปะ จารีตประเพณี ภูมิปัญญาท้องถิ่น และวัฒนธรรมอันดีของท้องถิ่น (มาตรา ๖๗ (๘))
- (๒) ส่งเสริมการศึกษา ศาสนา และวัฒนธรรม (มาตรา ๖๗(๕))
- (๓) การจัดการศึกษา (มาตรา ๑๖(๙))
- (๔) การส่งเสริมการกีฬา จารีตประเพณี และวัฒนธรรมอันดีงามของท้องถิ่น (มาตรา ๑๗(๑๘))

๗.ด้านการบริหารจัดการและสนับสนุนการปฏิบัติการของส่วนราชการและองค์กรปกครองส่วนท้องถิ่น มีภารกิจที่เกี่ยวข้อง ดังนี้

(๑) สนับสนุนสภาตำบลและองค์กรปกครองส่วนท้องถิ่นอื่นในการพัฒนาท้องถิ่น (มาตรา ๔๕ (๓) ภารกิจทั้ง ๗ ด้าน ตามที่กฎหมายกำหนดให้อำนาจ อบต. สามารถจะแก้ไขปัญหาของ องค์การบริหารส่วนตำบลนาคำ ได้เป็นอย่างดี มีประสิทธิภาพและประสิทธิผลโดยคำนึงถึงความต้องการของ ประชาชนในเขตพื้นที่ประกอบด้วย การดำเนินการของ อบต. จะต้องสอดคล้องกับแผนพัฒนาเศรษฐกิจและ สังคมแห่งชาติแผนพัฒนาจังหวัด แผนพัฒนาอำเภอ แผนพัฒนาตำบล นโยบายของรัฐบาล และนโยบาย ของผู้บริหาร อบต. เป็นสำคัญ

หมายเหตุ - มาตรา ๖๗, ๖๘ หมายถึง พ.ร.บ.สภาตำบลและองค์การบริหารส่วนตำบล พ.ศ. ๒๕๓๗

- มาตรา ๑๖ , ๑๗ และ ๔๕ หมายถึง พ.ร.บ.กำหนดแผนและขั้นตอนกระจายอำนาจ ให้แก่องค์กรปกครอง ส่วนท้องถิ่น พ.ศ. ๒๕๔๒

❖ ภารกิจหลัก และภารกิจรอง ที่ อบต. จะดำเนินการ

ภารกิจที่ได้วิเคราะห์ตามข้อ ๕ จำนวน ๗ ภารกิจ นำมากำหนดภารกิจหลักและภารกิจรองที่จะ ดำเนินการโดยองค์การบริหารส่วนตำบลนาคำ มีภารกิจหลักและภารกิจรอง ที่ต้องดำเนินการ ดังนี้

ภารกิจหลัก

๑. การปรับปรุงด้านโครงสร้างพื้นฐาน
๒. ด้านการส่งเสริมคุณภาพชีวิต
๓. ด้านการจัดระเบียบชุมชน สังคม และการรักษาความสงบเรียบร้อย
๔. ด้านการศาสนา ศิลปวัฒนธรรม จารีตประเพณีและภูมิปัญญาท้องถิ่น
๕. ด้านส่งเสริมการศึกษา
๖. ด้านป้องกันและบรรเทาสาธารณภัย

ภารกิจรอง

๑. ด้านการบริหารจัดการและการอนุรักษ์ทรัพยากรธรรมชาติและสิ่งแวดล้อม
๒. ด้านการวางแผน การส่งเสริมการลงทุน พาณิชยกรรมและการท่องเที่ยว

❖ การวิเคราะห์ปัญหาของพื้นที่และความต้องการของประชาชน

สภาพปัญหา

๑. ปัญหาโครงสร้างพื้นฐาน

๑.๑ ปัญหาด้านการคมนาคมไม่สะดวกเกิดจากถนนภายในหมู่บ้านและถนนเชื่อมระหว่างหมู่บ้านเป็น ถนนลูกรังชำรุด มีสภาพเป็นหลุมเป็นบ่อและถนนที่ไปสู่แหล่งผลิตการเกษตรยังมีไม่เพียงพอ และสภาพไม่ดีพอ

๑.๒ ปัญหาด้านการโทรคมนาคม เนื่องจากโทรศัพท์สาธารณะในเขตตำบลนาคำ ยังมีไม่ครบทุก หมู่บ้านหมู่บ้านที่มีแล้วก็ไม่เพียงพอต่อความต้องการของประชาชน เมื่อเทียบกับสภาพทางเศรษฐกิจและสังคม ในปัจจุบัน

๑.๓ ปัญหาราษฎรบางส่วนไม่มีเอกสารสิทธิในที่ทำกิน เพราะว่าในเขตตำบลนาคำมีพื้นที่บางส่วนเป็น ของ สปก. ราษฎรจึงไม่มีเอกสารสิทธิในที่ทำกิน

๑.๔ ปัญหาความปลอดภัยในชีวิตและทรัพย์สิน

๒. ปัญหาการผลิต การตลาด รายได้และการมีงานทำ
 - ๒.๑ ปัญหาการไม่มีตลาดรองรับผลผลิตทางการเกษตร
 - ๒.๒ ปัญหาขาดเงินทุนหมุนเวียนในการลงทุนประกอบอาชีพ
 - ๒.๓ ปัญหาปุ๋ยเคมีมีราคาแพง ทำให้มีการใช้จ่ายในการลงทุนสูงขึ้น
 - ๒.๔ ปัญหาประชาชนไม่มีความรู้และประสบการณ์ในการประกอบอาชีพเสริมหลังฤดูทำนา
 - ๒.๕ ปัญหาการขาดแคลนน้ำในการทำการเกษตรในฤดูแล้ง
 - ๒.๖ ปัญหาการใช้สารเคมีในการเกษตร
๓. ปัญหาสาธารณสุขและการอนามัย
 - ๓.๑ ปัญหาสถานอนามัย อยู่ห่างไกลจากสถานอนามัย
 - ๓.๒ ปัญหาขาดเจ้าหน้าที่ มีไม่เพียงพอต่อความต้องการของประชาชน ทำให้การบริการด้านสุขอนามัยไม่ทั่วถึง โดยเฉพาะกลุ่มผู้ด้อยโอกาส
 - ๓.๓ ประชาชนยังขาดการดูแลสุขภาพอนามัยเบื้องต้นด้วยตนเอง
 - ๓.๔ ประชาชนไม่มีความรู้ในด้านโภชนาการที่ดีพอยังนิยมรับประทานอาหารประเภทเนื้อสัตว์สุก ๆ ดิบ ๆ
๔. ปัญหาน้ำกินน้ำใช้เพื่อการเกษตร
 - ๔.๑ ปัญหาขาดแคลนน้ำสะอาดสำหรับดื่มและใช้ไม่เพียงพอตลอดปี
 - ๔.๒ ปัญหาขาดแคลนแหล่งน้ำเพื่อใช้ในการเกษตรในฤดูแล้ง
 - ๔.๓ ปัญหาแหล่งน้ำทำการเกษตรไม่เพียงพอ
 - ๔.๔ ปัญหาขาดแคลนภาชนะในการกักเก็บน้ำฝน
 - ๔.๕ ปัญหาระบบประปายังไม่ทั่วถึงทุกหมู่บ้านที่มีประปาแล้วก็ยังขยายไม่ทั่วถึงทุกครัวเรือน
 - ๔.๖ ปัญหาแหล่งน้ำธรรมชาติตื้นเขิน
๕. ปัญหาคุณภาพชีวิต
 - ๕.๑ ปัญหายาเสพติด
 - ๕.๒ ปัญหาการว่างงาน
 - ๕.๓ ปัญหาการยกระดับของประชาชน
 - ๕.๔ ขาดการส่งเสริมด้านสวัสดิการจากทางราชการ
 - ๕.๕ ปัญหาประชาชนขาดความกระตือรือร้นในการพัฒนาคุณภาพชีวิต
 - ๕.๖ ปัญหาขาดสถานที่ให้บริการข้อมูลข่าวสารแก่ประชาชน
 - ๕.๗ ขาดการส่งเสริมกิจกรรมทางด้านนันทนาการ
๖. ปัญหาการทรัพยากรธรรมชาติและสิ่งแวดล้อมป่าไม้ถูกทำลายและเกิดไฟป่าในฤดูแล้ง ดินเสื่อมคุณภาพ
 - ๖.๑ เกิดฝุ่นละออง
 - ๖.๒ น้ำท่วมขัง กลิ่นเหม็น
 - ๖.๓ ไม่มีที่ทิ้งขยะมูลฝอยและสิ่งปฏิกูล
 - ๖.๔ แหล่งน้ำธรรมชาติตื้นเขิน
 - ๖.๕ ประชาชนขาดจิตสำนึกในการดูแลรักษาทรัพยากรธรรมชาติและสิ่งแวดล้อม
 - ๖.๖ ขาดสถานที่พักผ่อนและที่ออกกำลังกาย
 - ๖.๗ ดินเสื่อมคุณภาพ

๗. ปัญหาการเมือง การบริหาร และการจัดการขององค์การบริหารส่วนตำบล

- ๗.๑ ไม่มีที่ทำการขององค์การบริหารส่วนตำบล
- ๗.๒ ประชาชนและผู้นำในระดับท้องถิ่นยังขาดความรู้ความเข้าใจในการบริหารงานและการวางแผนพัฒนา โดยคิดว่าเป็นหน้าที่ของหน่วยงานทางราชการฝ่ายเดียว
- ๗.๓ ผู้นำและสมาชิกสภาท้องถิ่นยังขาดความรู้และความรับผิดชอบ ไม่เข้าใจในบทบาทหน้าที่ของตน ตลอดจนระเบียบกฎหมายที่เกี่ยวข้อง
- ๗.๔ ไม่มีบ้านพักสำหรับพนักงานส่วนตำบล
- ๗.๕ ปัญหาการขาดบุคลากรและงบประมาณในการพัฒนาอย่างเต็มที่ จึงพัฒนาแบบค่อยเป็นค่อยไป
- ๗.๖ ปัญหาขาดเครื่องมือ เครื่องใช้ ทางเทคโนโลยีที่ทันสมัย ในองค์การบริหารส่วนตำบล

๘. ปัญหาด้านการศึกษา ศาสนา และวัฒนธรรม

- ๘.๑ อัตราการเรียนต่อของประชาชนอยู่ในเกณฑ์ต่ำ
- ๘.๒ เด็กจบการศึกษาภาคบังคับยังไม่ได้ศึกษาต่อ ไม่ได้รับการฝึกอาชีพ
- ๘.๓ ขาดบุคลากรที่มีความรู้สามารถและประสบการณ์ในการฝึกอบรมอาชีพ
- ๘.๔ ขาดการส่งเสริมกิจกรรมทางศาสนาและวัฒนธรรมอย่างต่อเนื่อง
- ๘.๕ ขาดความรู้ความเข้าใจในการมีส่วนร่วมกิจกรรมทางศาสนา วัฒนธรรม

❖ ความต้องการของประชาชน

๑ ความต้องการโครงสร้างพื้นฐาน

- ๑.๑ ก่อสร้างถนนคอนกรีตภายในหมู่บ้านและถนนลาดยางเชื่อมระหว่างหมู่บ้าน และถนนลูกรัง ไปแหล่งการเกษตร
- ๑.๒ ขยายตู้โทรศัพท์สาธารณะให้ถึงทุกหมู่บ้านและเพียงพอต่อความต้องการของประชาชน
- ๑.๓ ขยายไฟฟ้าสาธารณะให้ทั่วถึงและขยายไปแหล่งการเกษตร
- ๑.๔ จัดให้มีเจ้าหน้าที่ให้เพียงพอ ดูแลในเรื่องความปลอดภัยในชีวิตและทรัพย์สิน
- ๑.๕ จัดให้มีสายตรวจออกตรวจในยามวิกาล

๒ ความต้องการด้านการผลิต การตลาด รายได้และการมีงานทำ

- ๒.๑ ให้มีการประกันราคาผลผลิตทางการเกษตร
- ๒.๒ จัดให้มีตลาดรองรับผลผลิตทางการเกษตร
- ๒.๓ จัดให้มีกองทุนปุ๋ยภายในหมู่บ้าน
- ๒.๔ ให้มีการฝึกอบรมอาชีพเสริมต่าง ๆ ให้แก่ประชาชนหลังฤดูการทำนา
- ๒.๕ ให้หาแหล่งน้ำใช้ในการเกษตรในฤดูแล้ง
- ๒.๖ ส่งเสริมเงินทุนให้แก่กลุ่มอาชีพต่าง ๆ
- ๒.๗ จัดให้มีการพัฒนาฝีมือแรงงานด้านต่างๆ

๓. ความต้องการในด้านสาธารณสุขและการอนามัย

- ๓.๑ จัดให้มีการบริการด้านสาธารณสุขและการอนามัยอย่างทั่วถึง
- ๓.๒ จัดให้มีบัตรประกันสุขภาพให้ได้อย่างเพียงพอและทั่วถึง

❖ การสรุปสถานการณ์พัฒนา (วิเคราะห์จุดแข็ง จุดอ่อน โอกาสและอุปสรรค)

๑. จุดแข็ง (Strength) ของตำบลนาคำ มีดังนี้

- มีรายได้ส่วนใหญ่มาจากการประกอบอาชีพเกษตรกรรม
- มีพื้นที่เพื่อประกอบอาชีพเกษตรกรรม
- มีคลองส่งน้ำชลประทานจากอ่างเก็บน้ำห้วยโทง
- พื้นที่อยู่ใกล้กับเส้นทางคมนาคมหลักสายอุดร – บึงกาฬ
- คลองส่งน้ำชลประทาน ทำให้ปลูกพืชนอกฤดูได้
- ประชาชนมีการรวมตัวกันจัดตั้งเป็นกลุ่มอาชีพ
- มีสถานที่จำหน่ายสินค้าของชุมชน
- หนี้สินจากบัญชีครัวเรือนต่อคนต่อปีต่ำ
- รายจ่ายจากบัญชีครัวเรือนต่ำ
- รายจ่ายเพื่อการบริโภคต่ำ
- สถานที่ตั้งของ อบต. เหมาะสมแก่การให้บริการประชาชน

๒. จุดอ่อน (Weak) ของตำบลนาคำ มีดังนี้

- ขาดการบริหารจัดการที่ดีในสถานที่จำหน่ายสินค้าชุมชน
- รายได้เฉลี่ยต่อคนต่อปีต่ำ
- ประชาชนส่วนใหญ่ประกอบอาชีพทำนา
- อัตราการย้ายไปทำงานต่างถิ่นสูงกว่า
- ประชาชนส่วนใหญ่มีระดับการศึกษาประถมศึกษา
- มีอัตราการออมเงินต่ำ
- มีต้นทุนในการเกษตรสูง
- เจ้าหน้าที่คนเดียวต้องรับผิดชอบหลายงานทำให้ไม่สามารถปฏิบัติงานได้ไม่เต็มที่
- ยังขาดบุคลากรที่มีความชำนาญทางเทคโนโลยี
- ไม่มีการจัดตั้งศูนย์บริการร่วม
- มีรายได้น้อยกว่าเมื่อเทียบกับพื้นที่รับผิดชอบ
- มีพื้นที่รับผิดชอบมาก ทำให้ดูแลไม่ทั่วถึง
- ไม่ความพร้อมในด้านวัสดุอุปกรณ์ที่เอื้ออำนวยในการปฏิบัติงาน

๓. โอกาส (Opportunity) ของตำบลนาคำ มีดังนี้

- อำเภวนวนนิवासยังไม่มีแหล่งท่องเที่ยวที่โดดเด่น
- กระแสการเลือกบริโภคอาหารที่ปลอดภัยและมี
- อำเภวนวนนิवासยังไม่มีสถานที่ท่องเที่ยวที่โดดเด่น
- แผนพัฒนาเศรษฐกิจและสังคมแห่งชาติ ฉบับที่ ๑๐ มีแนวคิดพื้นฐานโดย “ยึดคนเป็นศูนย์กลางของการพัฒนา”
 - ยึดหลักปรัชญาเศรษฐกิจพอเพียง
- มุ่งการพัฒนาสู่สังคมที่มีความสุขอย่างยั่งยืน
- แผนยุทธศาสตร์ชาติ กลุ่มจังหวัด เอื้อต่อการพัฒนา
- พระราชบัญญัติแผนและขั้นตอนการกระจายอำนาจให้แก่ท้องถิ่น มีหน้าที่ในการจัดระบบบริการสาธารณะ เพื่อประโยชน์ของประชาชนในท้องถิ่น โดยหน่วยงานส่วนกลางและส่วนภูมิภาคสนับสนุนการถ่ายโอนภารกิจให้แก่ อบต.
- มาตรการลดค่าครองชีพภาคประชาชนตามนโยบายรัฐบาล
 - เงินกองทุนหมู่บ้านที่ได้รับการสนับสนุนจากรัฐบาล
 - นโยบาย ๓๐ บาท รักษาทุกโรค

๔. อุปสรรค (Threat) ของตำบลนาคำ มีดังนี้

- ราคาผลผลิตทางการเกษตรผันผวนไม่แน่นอน
- สินค้าอุปโภคบริโภคมีราคาสูง
- น้ำมันมีราคาสูง
- ค่าครองชีพเพิ่มสูงขึ้น
- กระแสบริโภคนิยม
- ผลกระทบที่เกิดจากสภาพแวดล้อม
- การเมืองระดับประเทศขาดเสถียรภาพ
- ระเบียบกฎหมายของท้องถิ่นมีการเปลี่ยนแปลงบ่อยทำให้ขาดความคล่องตัวในการปฏิบัติงาน

บทที่ ๔
วิสัยทัศน์ พันธกิจ และจุดมุ่งหมายเพื่อการพัฒนา

๔.๑ วิสัยทัศน์

“เพียบพร้อมด้วยโครงสร้างพื้นฐาน ยึดมั่นธรรมาภิบาล สร้างงานในชุมชน บนพื้นฐานเศรษฐกิจพอเพียง”

๔.๒ พันธกิจ

การพัฒนาระบบโครงสร้างพื้นฐาน และสาธารณูปโภคที่มีประสิทธิภาพ

การพัฒนาระบบการบริหารจัดการตามหลักธรรมาภิบาล

ส่งเสริมและพัฒนารายได้แก่คนในท้องถิ่น ตามแนวเศรษฐกิจพอเพียงของพระบาทสมเด็จพระเจ้าอยู่หัวเพื่อ
คนในท้องถิ่นกินดีอยู่ดี

การพัฒนาศักยภาพของคนและชุมชนให้เข้มแข็ง

การพัฒนาคุณธรรมจริยธรรม และดำรงไว้ซึ่งวัฒนธรรมและประเพณีอันดีงาม

๔.๓ จุดมุ่งหมายเพื่อการพัฒนา

พัฒนาชุมชนให้น่าอยู่ ด้านสาธารณูปโภค สาธารณูปการ ให้เพียงพอต่อความต้องการอย่างทั่วถึง และได้
มาตรฐาน

เป็นองค์กรที่ประชาชนมีส่วนร่วม มีการบริการจัดการตามหลักธรรมาภิบาล

ประชาชนมีรายได้เพียงพอสามารถพึ่งตนเองได้

ประชาชนได้รับการพัฒนาด้านการศึกษาอย่างทั่วถึงทั้งในระบบและนอกระบบ

ประชาชนมีจิตสำนึกในการอนุรักษ์ ฟื้นฟูประเพณีอันดีงาม

จุดมุ่งหมายเพื่อการพัฒนาท้องถิ่น

จุดมุ่งหมายเพื่อการพัฒนา (Goals)	ตัวชี้วัด (KPIs)	ข้อมูลพื้นฐาน (Baseline Data)	เป้าหมาย (Targets)					
			ปี ๕๗ - ๖๑	ปี ๕๗	ปี ๕๘	ปี ๕๙	ปี ๖๐	ปี ๖๑
๑. พัฒนาชุมชนให้น่าอยู่ด้าน สาธารณูปโภค สาธารณูปการให้เพียงพอต่อความต้องการอย่างทั่วถึง และได้มาตรฐาน	- ร้อยละของครัวเรือนที่มีการคมนาคม สะดวกรวดเร็ว - ร้อยละของประชาชนที่ได้ใช้น้ำในการ ทำการเกษตร	- ครัวเรือนที่มีการคมนาคม สะดวก รวดเร็ว มีร้อยละ ๘๐ ของครัวเรือน ทั้งหมด	๑๐๐%	๕๕%	๖๕%	๗๕%	๘๕%	๑๐๐%
		- ประชาชนที่ใช้น้ำในการทำเกษตร มีร้อยละ ๕๕ ของประชาชนที่ ประกอบอาชีพการเกษตร	๕๐%	๒๐%	๓๐%	๓๐%	๓๕%	๕๐%
๒. เป็นองค์กรที่ประชาชนมีส่วนร่วม มีการบริหารจัดการตามหลักธรรมาภิ บาล	- ร้อยละของประชาชนที่มีส่วนร่วมใน การบริหารจัดการตามหลัก ธรรมาภิ บาล	- ประชาชนที่มีส่วนร่วมในการบริหาร จัดการตามหลักธรรมาภิบาล ร้อยละ ๕๕ ของประชาชนทั้งหมด	๑๐๐%	๕๕%	๖๕%	๗๕%	๘๕%	๑๐๐%
๓. ประชาชนมีรายได้เพียงพอสามารถ พึ่งพาตนเองได้	- ร้อยละของประชาชนในวัยทำงาน (๑๓-๖๐ ปี) ที่ว่างงาน	- ประชาชนในวัยทำงานว่างงาน ร้อย ละ ๒๕ ของประชาชนในวัยทำงาน ทั้งหมด	๐%	๒๐%	๑๕%	๑๐%	๕%	๐%
จุดมุ่งหมายเพื่อการพัฒนา (Goals)	ตัวชี้วัด (KPIs)	ข้อมูลพื้นฐาน (Baseline Data)	เป้าหมาย (Targets)					
			ปี ๕๗ - ๖๑	ปี ๕๗	ปี ๕๘	ปี ๕๙	ปี ๖๐	ปี ๖๑
๔. ประชาชนได้รับการพัฒนาด้ว การศึกษาอย่างทั่วถึงทั้งในและนอก ระบบ	- ร้อยละของเด็กนักเรียนที่เรียนตาม นโยบายเรียนฟรี ๑๕ ปี - ร้อยละของประชากรในตำบลที่ได้รับ การศึกษานอกระบบ	- เด็กนักเรียน เรียนตามนโยบายเรียน ฟรี ๑๕ ปี ซึ่งเรียนในระบบ ร้อยละ ๘๐ ของนักเรียนทั้งหมด	๑๐๐%	๖๕%	๗๐%	๗๐%	๘๐%	๑๐๐%
		- ประชากรที่ศึกษานอกระบบร้อยละ ๕๐ ของประชากรในวัยทำงานทั้งหมด	๕๐%	๒๐%	๓๐%	๓๐%	๓๕%	๕๐%
๕. ประชาชนมีจิตสำนึกในการา ออนุรักษ์ ฟื้นฟูประเพณีอันดีงาม	- ร้อยละของประชาชนที่เข้าร่วม กิจกรรมประเพณีต่าง เพื่ออนุรักษ์ฟื้นฟู ประเพณีของชุมชน	- ประชาชนให้ความร่วมมือและเข้า ร่วมกิจกรรมต่างๆ ร้อยละ ๖๐ ของ ประชาชนที่เข้าร่วมกิจกรรม	๕๐%	๒๐%	๓๐%	๓๐%	๓๕%	๕๐%

ยุทธศาสตร์และแนวทางการพัฒนา

ยุทธศาสตร์	แนวทางการพัฒนา	หน่วยงานที่รับผิดชอบ
ยุทธศาสตร์ที่ ๑ การพัฒนาทรัพยากรมนุษย์	<ol style="list-style-type: none"> ๑. การจัดการศึกษาและการสนับสนุนส่งเสริมการศึกษา ๒. การส่งเสริมกีฬาและนันทนาการ ๓. การสงเคราะห์ การส่งเสริมสวัสดิการ และการส่งเสริมคุณภาพชีวิตสตรี เด็ก คนชรา คนพิการผู้ด้อยโอกาส ผู้ติดเชื่อเอ็ดส์ และผู้ยากจน ๔. การส่งเสริมสุขภาพและการป้องกันควบคุมโรค ๕. การส่งเสริมและพัฒนาสถาบันครอบครัว ๖. การส่งเสริมและการพัฒนาศักยภาพของ เด็ก เยาวชน ชุมชน อาสาสมัคร และองค์กรเอกชน ๗. การส่งเสริมสนับสนุนและพัฒนาการประกอบอาชีพ 	<p>ส่วนการศึกษา ศาสนา และวัฒนธรรม</p> <p>ส่วนการศึกษา ศาสนา และวัฒนธรรม</p> <p>สำนักปลัด ,ส่วนการศึกษา ศาสนา และวัฒนธรรม</p> <p>สำนักปลัด</p> <p>สำนักปลัด</p> <p>สำนักปลัด</p> <p>สำนักปลัด ,ส่วนการศึกษา ศาสนา และวัฒนธรรม</p> <p>สำนักปลัด</p>
ยุทธศาสตร์ที่ ๒ การพัฒนาการท่องเที่ยว	<ol style="list-style-type: none"> ๑. การส่งเสริมประเพณีวัฒนธรรมท้องถิ่น ๒. การอนุรักษ์ ฟื้นฟูศิลปะ ศาสนา วัฒนธรรม จารีตประเพณี และภูมิปัญญาท้องถิ่น ๓. การบำรุงรักษาสถานที่ท่องเที่ยว สถานที่พักผ่อนหย่อนใจ และสวนสาธารณะ 	<p>สำนักปลัด</p> <p>สำนักปลัด ,ส่วนการศึกษา ศาสนา และวัฒนธรรม</p> <p>สำนักปลัด,กองช่าง</p>

ยุทธศาสตร์	แนวทางการพัฒนา	หน่วยงานที่รับผิดชอบ
ยุทธศาสตร์ที่ ๓ การพัฒนาเกษตรกรรมและอุตสาหกรรม	๑. การพัฒนาคุณภาพผลิตภัณฑ์ชุมชน ๒. การพัฒนาตามแนวพระราชดำริเศรษฐกิจพอเพียง ๓. การส่งเสริมเกษตรอินทรีย์ ๔. การส่งเสริมการวิสาหกิจชุมชน	สำนักปลัด สำนักปลัด สำนักปลัด สำนักปลัด
ยุทธศาสตร์ที่ ๔ การบริหารจัดการบ้านเมืองที่ดี	๑. การก่อสร้าง ปรับปรุง บำรุงรักษาเส้นทางคมนาคม แหล่งน้ำ ระบบสาธารณูปการ ๒. การรักษาความปลอดภัยในชีวิตและทรัพย์สิน ๓. การบริการประชาชน ๔. การแก้ไขปัญหาเสพติด การทุจริต คอร์รัปชั่น ๕. การป้องกันและบรรเทาสาธารณภัย ๖. การจัดการทรัพยากรธรรมชาติและสิ่งแวดล้อม ๗. การส่งเสริมการมีส่วนร่วมการพัฒนาท้องถิ่น ๘. การพัฒนาองค์กรและบุคลากร ๙. การจัดหาและพัฒนารายได้	กองช่าง สำนักปลัด, กองช่าง ทุกส่วน/กอง ของ อบต.นาคำ สำนักปลัด สำนักปลัด สำนักปลัด สำนักปลัด ทุกส่วน/กอง ของ อบต.นาคำ สำนักปลัด

ส่วนที่ ๖
การนำแผนยุทธศาสตร์การพัฒนาท้องถิ่นไปสู่การปฏิบัติ
และการติดตามประเมินผล

ระเบียบกระทรวงมหาดไทยว่าด้วยการจัดทำแผนพัฒนาขององค์กรปกครองส่วนท้องถิ่น พ.ศ. ๒๕๔๘ หมวด ๖ ข้อ ๒๘ กำหนดให้ผู้บริหารท้องถิ่นแต่งตั้งคณะกรรมการติดตามและประเมินผลแผนพัฒนาท้องถิ่น ซึ่งมีองค์ประกอบดังนี้

- สมาชิกสภาท้องถิ่นที่สภาท้องถิ่นคัดเลือกจำนวนสามคน
- ผู้แทนประชาคมท้องถิ่นที่ประชาคมท้องถิ่นคัดเลือกจำนวนสองคน
- ผู้แทนหน่วยงานที่เกี่ยวข้องที่ผู้บริหารท้องถิ่นคัดเลือกจำนวนสองคน
- หัวหน้าส่วนการบริหารที่คัดเลือกกันเองจำนวนสองคน
- ผู้ทรงคุณวุฒิที่ผู้บริหารท้องถิ่นคัดเลือกจำนวนสองคน

โดยให้คณะกรรมการเลือกกรรมการหนึ่งคนทำหน้าที่ประธานคณะกรรมการ และกรรมการอีกหนึ่งคนทำหน้าที่เลขานุการของคณะกรรมการ และมีวาระอยู่ในตำแหน่งคราวละสองปี และอาจได้รับการคัดเลือกอีกได้ซึ่งการที่คณะกรรมการมาจากหลายหน่วยงาน หลายฝ่ายนี้ จะทำให้การติดตามและประเมินผลเป็นไปอย่างมีประสิทธิภาพ และผลของการประเมินสามารถวัดผลความสำเร็จของโครงการเพื่อนำไปใช้ในการแก้ไขหรือปรับปรุงการปฏิบัติงานของโครงการได้อย่างแท้จริง

แนวทางในการติดตามประเมินผลแผนพัฒนาองค์การบริหารส่วนตำบล

การติดตาม (monitoring) หมายถึง กิจกรรมภายในโครงการซึ่งถูกออกแบบมาเพื่อให้ข้อมูลป้อนกลับ (feedback) เกี่ยวกับการดำเนินงานโครงการ ปัญหาที่กำลังเผชิญอยู่และประสิทธิภาพของวิธีการดำเนินงาน ซึ่งหากไม่มีระบบในการติดตามของโครงการแล้ว ย่อมส่งผลให้เกิดความล่าช้าในการดำเนินงาน ให้ลู่วง ทำให้ค่าใช้จ่ายของโครงการสูงเกินกว่าที่กำหนดไว้ กลุ่มเป้าหมายหลักของโครงการไม่ได้รับประโยชน์หรือได้รับน้อยกว่าที่ควรจะเป็น เกิดปัญหาในการควบคุมคุณภาพของการดำเนินงาน เสียเวลาในการตรวจสอบความขัดแย้งในการปฏิบัติงานภายในหน่วยงานหรือระหว่างหน่วยงานกับกลุ่มเป้าหมายที่ได้รับประโยชน์จากโครงการ ในทางตรงกันข้ามหากโครงการมีระบบการติดตามที่ดีแล้ว จะก่อให้เกิดประสิทธิภาพในการใช้ต้นทุน (cost-effective) ดำเนินงานด้านต่าง ๆ

การประเมินผล เป็นสิ่งที่จำเป็นสำหรับการดำเนินงานเช่นเดียวกับการติดตาม เพราะผลที่ได้จากการประเมินจะใช้ในการปรับปรุง แก้ไข การขยายขอบเขตหรือการยุติการดำเนินการ ซึ่งขึ้นอยู่กับวัตถุประสงค์ของการประเมิน การประเมินผลแผนงานเป็นสิ่งที่บ่งชี้ว่าแผนงานที่กำหนดไว้ได้มีการปฏิบัติหรือไม่อย่างไร อันเป็นตัวชี้วัดว่าแผนหรือโครงการที่ได้ดำเนินการไปแล้วนั้นให้ผลเป็นอย่างไร นำไปสู่ความสำเร็จตามแผนงานที่กำหนดไว้หรือไม่ อีกทั้งการติดตามและประเมินผลยังเป็นการตรวจสอบดูว่ามีความสอดคล้องกับการใช้ทรัพยากร(งบประมาณ) เพียงใด ซึ่งผลที่ได้จากการติดตามและประเมินผลถือเป็นข้อมูลย้อนกลับ (feedback) ที่สามารถนำไปใช้ในการปรับปรุงและการตัดสินใจต่อไป นอกจากนี้การประเมินผลยังถือเป็นกระบวนการตัดสินใจคุณค่าและการตัดสินใจอย่างมีหลักเกณฑ์โดยใช้ข้อมูลที่เก็บรวบรวมอย่างเป็นระบบ มีความเที่ยงตรง เป็นปรนัย เชื่อถือได้

การติดตามและประเมินผลโครงการเป็นหน้าที่ที่สำคัญอย่างหนึ่งในการดำเนินงานพัฒนาองค์การบริหารส่วนตำบล ดังนั้น จึงจำเป็นต้องมีองค์กรที่ทำหน้าที่ติดตามและประเมินผลการพัฒนา ตามระเบียบกระทรวงมหาดไทยว่าด้วยการจัดทำแผนพัฒนาขององค์กรปกครองส่วนท้องถิ่น พ.ศ. ๒๕๔๘ หมวด ๖ ข้อ ๒๙ ได้กำหนดอำนาจหน้าที่ของคณะกรรมการติดตามและประเมินผลแผนพัฒนาขององค์กรปกครองส่วนท้องถิ่นไว้ ดังนี้

กำหนดแนวทาง วิธีการในการติดตามและประเมินผลแผนพัฒนา

ดำเนินการติดตามและประเมินผลแผนพัฒนา

รายงานผลและเสนอความเห็นซึ่งได้จากการติดตามและประเมินผลแผนพัฒนาต่อผู้บริหารท้องถิ่น เพื่อให้ผู้บริหารท้องถิ่นเสนอต่อสภาท้องถิ่น คณะกรรมการพัฒนาท้องถิ่นและประกาศผลการติดตามและประเมินผลแผนพัฒนาให้ประชาชนในท้องถิ่นทราบโดยทั่วกันอย่างน้อยปีละหนึ่งครั้ง ภายในเดือนธันวาคมของทุกปี ทั้งนี้ให้ปิดประกาศโดยเปิดเผยไม่น้อยกว่าสามสิบวัน

แต่งตั้งคณะอนุกรรมการหรือคณะทำงานเพื่อช่วยปฏิบัติงานตามที่เห็นสมควร

การกำหนดช่วงเวลาในการติดตามและประเมินผล

คณะกรรมการติดตามและประเมินผล กำหนดช่วงเวลาในการติดตามและประเมินผลโครงการ โดยคำนึงถึงความเหมาะสมของแต่ละโครงการ โดยกำหนดให้มีการติดตามและประเมินผลการดำเนินงานโครงการทุกครั้งที่ทำเนิการแล้วเสร็จ และกำหนดให้มีการประชุมสัมมนาพร้อมติดตามประเมินผลการดำเนินงานโครงการขององค์การบริหารส่วนตำบลนาคำโดยประเมินผลโครงการในภาพรวมอย่างน้อยปีละ ๑ ครั้ง แล้วรายงานผลและเสนอความเห็นซึ่งได้จากการติดตามและประเมินผลต่อผู้บริหารท้องถิ่น เพื่อให้ผู้บริหารท้องถิ่นนำเสนอสภาท้องถิ่น คณะกรรมการพัฒนาท้องถิ่น และประกาศผลการติดตาม และประเมินผลแผนพัฒนาให้ประชาชนในท้องถิ่น ทราบโดยทั่วกันอย่างน้อยปีละ ๑ ครั้งภายในเดือนธันวาคมของทุกปี