

รายงานผลการดำเนินงาน องค์การบริหารส่วนตำบลนาคำ

ประจำปีงบประมาณ พ.ศ. ๒๕๖๔

จัดทำโดย

องค์การบริหารส่วนตำบลนาคำ

อำเภอวานรนิวาส จังหวัดสกลนคร



สารจากปลัด

องค์การบริหารส่วนตำบลนาคำ

สวัสดีครับ ผมนายภานุศาสตร์ อ้วนอินทร์ องค์การบริหารส่วนตำบลนาคำ
วารสารฉบับนี้ ได้รวบรวมข้อมูลข่าวสารต่างๆ ซึ่งจะเกิดประโยชน์แก่ผู้อ่านในหลายๆ
ประการ ตลอดเวลาที่ผ่านมา พนักงานและลูกจ้างขององค์การบริหาร

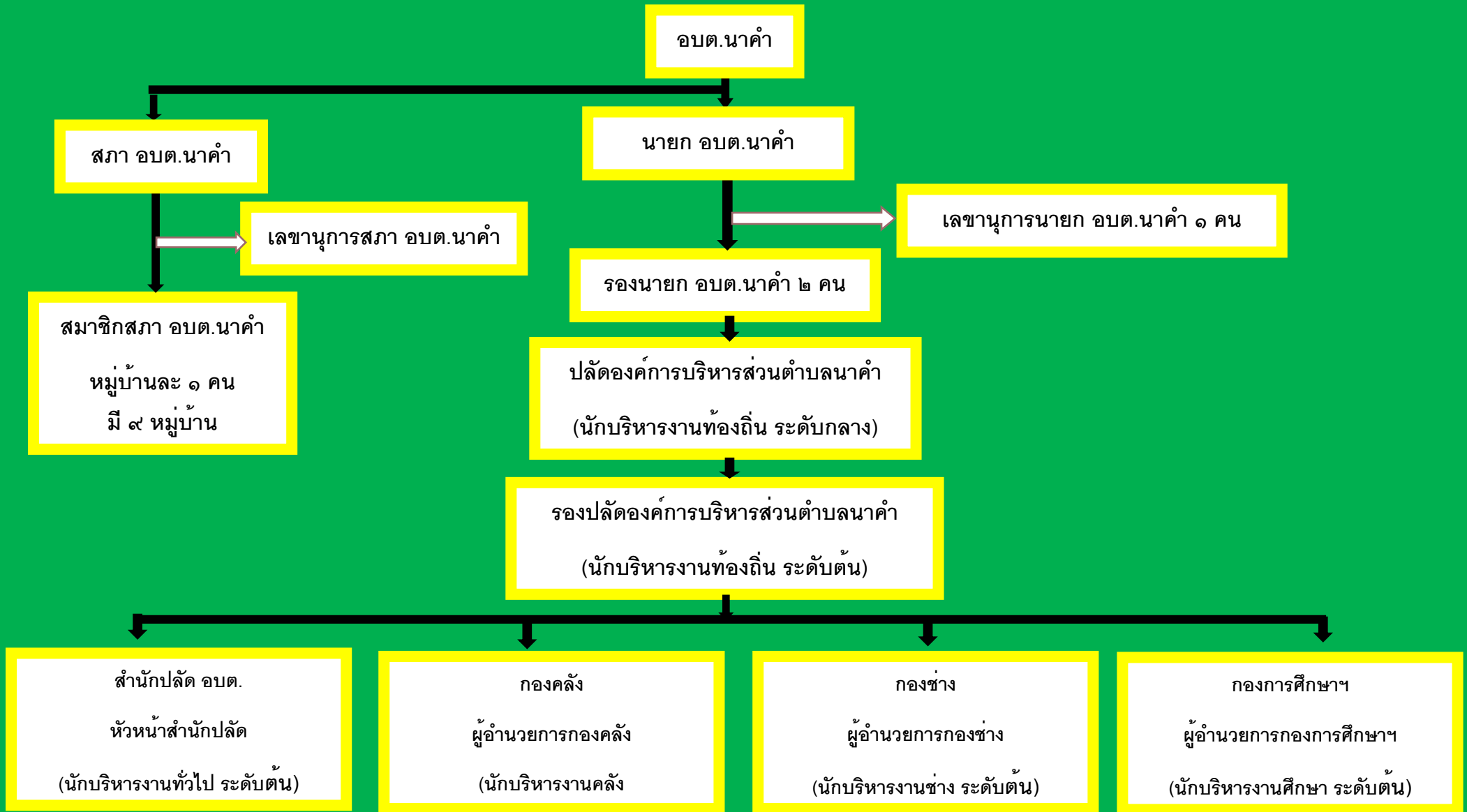
ส่วนตำบลนาคำ ได้ปฏิบัติหน้าที่ด้วยความเต็มใจ เต็มความสามารถ และได้
ดำเนินการแก้ไขปัญหาต่างๆ ที่เกิดขึ้นในตำบลนาคำของเรานั้น พวกเราก็ไม่ได้นิ่งนอน
ใจเพื่อแก้ปัญหาที่พ่อ แม่ พี่ น้องชาวตำบลนาคำเราเดือดร้อน จนบางครั้งเกิดปัญหาและ
อุปสรรคบ้างแต่ทุกอย่างก็ผ่านพ้นไปด้วยดี สำหรับการบริหารงานขององค์การบริหาร
ส่วนตำบลนาคำ ได้รับความร่วมมือจากพ่อแม่พี่น้องชาวตำบลนาคำ พร้อมทั้งผู้นำ
ชุมชนองค์กรของรัฐและเอกชนอย่างดียิ่งมาโดยตลอด ถือได้ว่าเป็นหัวใจสำคัญในการ
บริหารงานขององค์การบริหารส่วนตำบลนาคำ

นายภานุศาสตร์ อ้วนอินทร์

ปลัดองค์การบริหารส่วนตำบลนาคำ

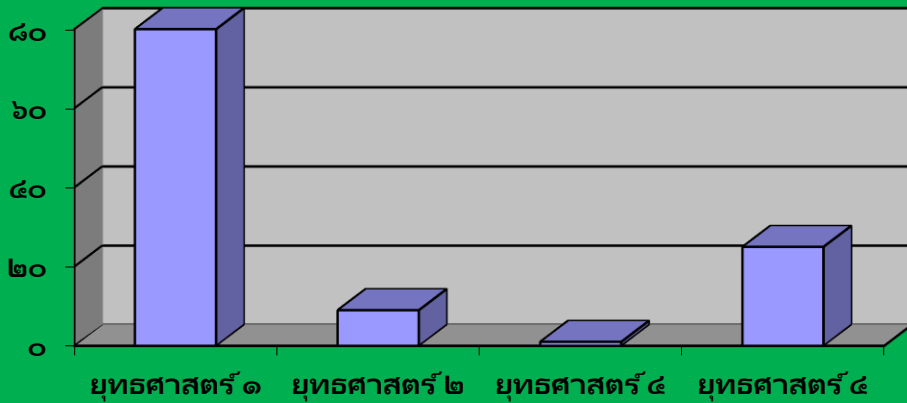


แผนภูมิโครงสร้างองค์กรขององค์การบริหารส่วนตำบลนาคำ



สรุปผลการตั้งงบประมาณ/จ่ายขาดเงินสะสมในปีงบประมาณ พ.ศ. ๒๕๖๔

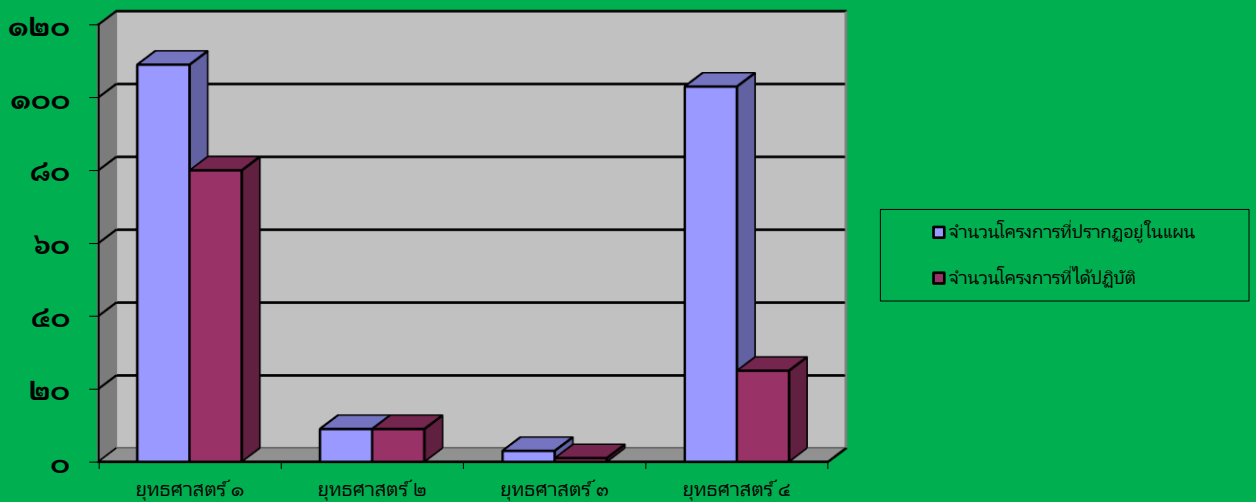
ยุทธศาสตร์	งบประมาณตาม ข้อบัญญัติงบประมาณ/ จ่ายขาดเงินสะสม	งบประมาณ (บาท)	ร้อยละ งบประมาณ
๑. การพัฒนาทรัพยากรมนุษย์	๗๙	๑๒,๒๕๙,๖๖๐	๓๒.๕๖
๒. การพัฒนาการท่องเที่ยว	๑๐	๒,๒๔๒,๐๐๐	๒.๖๔
๓. การพัฒนาเกษตรกรรมและอุตสาหกรรม	๓	๒๒๓,๐๐๐	๐.๔๐
๔. การบริหารจัดการบ้านเมืองที่ดี	๑๙	๓,๗๐๓,๘๕๗	๒๔.๔๐
รวม	๑๑๑	๑๕,๒๒๘,๕๑๗	๑๐๐



แผนภูมิ : ข้อบัญญัติงบประมาณ/จ่ายขาดเงินสะสม

การประเมินผลการนำแผนพัฒนาไปปฏิบัติในเชิงปริมาณ ปีงบประมาณ พ.ศ. ๒๕๖๔

ยุทธศาสตร์	จำนวนโครงการ		
	จำนวนโครงการที่ปรากฏอยู่ในแผน	จำนวนโครงการที่ได้ปฏิบัติ	ร้อยละโครงการแผนฯ
๑. การพัฒนาทรัพยากรมนุษย์	๗๙	๒๘	๒๕.๒๒
๒. การพัฒนาการท่องเที่ยว	๑๐	๙	๘.๑๐
๓. การพัฒนาเกษตรกรรมและอุตสาหกรรม	๓	๒	๑.๘๐
๔. การบริหารจัดการบ้านเมืองที่ดี	๑๙	๑๕	๑๓.๕๒
รวม	๑๑๑	๕๔	๔๘.๖๔



ข้อบัญญัติ

งบประมาณรายจ่าย ประจำปีงบประมาณ พ.ศ. ๒๕๖๔

องค์การบริหารส่วนตำบลนาคำ

อำเภอวานรนิวาส จังหวัดสกลนคร

โดยที่เป็นการสมควรตั้งงบประมาณรายจ่ายประจำปีงบประมาณ พ.ศ. ๒๕๖๔ อาศัยอำนาจตามความในพระราชบัญญัติสภาตำบลและองค์การบริหารส่วนตำบล พ.ศ. ๒๕๓๗ และแก้ไขเพิ่มเติม (ฉบับที่ ๖) พ.ศ. ๒๕๕๒ มาตรา ๘ จึงตราขึ้นไว้โดยความเห็นชอบของสภาองค์การบริหารส่วนตำบลนาคำ และโดยอนุมัติของนายอำเภอวานรนิวาส

ข้อ ๑. ข้อบัญญัติ นี้เรียกว่า ข้อบัญญัติงบประมาณรายจ่ายประจำปีงบประมาณ พ.ศ. ๒๕๖๔

ข้อ ๒. ข้อบัญญัติ นี้ให้ใช้บังคับตั้งแต่วันที่ ๑ ตุลาคม พ.ศ. ๒๕๖๓ เป็นต้นไป

ข้อ ๓. งบประมาณรายจ่ายประจำปีงบประมาณ พ.ศ. ๒๕๖๔ เป็นจำนวนรวมทั้งสิ้น ๓๕,๕๗๑,๐๐๐ บาท

ข้อ ๔. งบประมาณรายจ่ายทั่วไป จ่ายจากรายได้จัดเก็บเอง หมวดภาษีจัดสรร และหมวดเงินอุดหนุนทั่วไป เป็นจำนวนรวมทั้งสิ้น ๓๕,๐๐๐,๐๐๐ บาท โดยแยกรายละเอียดตามแผนงานได้ ดังนี้

แผนงาน	ยอดรวม
ด้านบริหารทั่วไป	
แผนงานบริหารงานทั่วไป	๑๐,๘๗๐,๕๖๐
แผนงานการรักษาความสงบภายใน	๑,๘๔๒,๔๖๐
ด้านบริการชุมชนและสังคม	
แผนงานการศึกษา	๘,๘๘๒,๙๑๐
แผนงานสาธารณสุข	๕๖๑,๒๐๐
แผนงานสังคมสงเคราะห์	๕๐๙,๗๖๐
แผนงานเคหะและชุมชน	๒,๔๙๒,๗๔๐
แผนงานสร้างความเข้มแข็งของชุมชน	๑๘๕,๐๐๐
แผนงานการศาสนาวัฒนธรรมและนันทนาการ	๖๗๐,๐๐๐
ด้านการเศรษฐกิจ	
แผนงานอุตสาหกรรมและการโยธา	๓๓๖,๕๒๓
แผนงานการเกษตร	๑๐,๐๐๐
ด้านการดำเนินงานอื่น	
แผนงานงบกลาง	๘,๖๘๓,๘๔๗
งบประมาณรายจ่ายทั้งสิ้น	

ข้อ ๕. งบประมาณรายจ่ายเฉพาะการ จ่ายจากรายได้ เป็นจำนวนรวมทั้งสิ้น ๕๗๑,๐๐๐ บาท ดังนี้

งบ	ยอดรวม
งบดำเนินงาน	๕๗๑,๐๐๐
รวมรายจ่าย	๕๗๑,๐๐๐

รายงานยอดงบประมาณคงเหลือ
ประจำเดือน กันยายน ปีงบประมาณ พ.ศ. ๒๕๖๔
อปต.นาคำ

งาน	หมวดรายจ่าย	ประเภทรายจ่าย	โครงการ	งบประมาณอนุมัติ (บาท)	เบิกจ่าย (บาท)	งบประมาณคงเหลือ (บาท)
งบกลาง	งบกลาง	เงินสนับสนุนงบประมาณ รายจ่ายกิจการประปา	-	๓๕๐,๐๐๐.๐๐	๓๕๐,๐๐๐.๐๐	๐.๐๐
งบกลาง	งบกลาง	เงินสมทบกองทุนเงิน ทดแทน	-	๖,๐๐๐.๐๐	๕,๙๓๘.๐๐	๖๒.๐๐
งบกลาง	งบกลาง	เงินสมทบกองทุนบำเหน็จ บำนาญข้าราชการส่วน ท้องถิ่น (กบท.) (ยกเลิก)	-	๑๖๓,๕๙๗.๐๐	๑๗๓,๒๕๐.๐๐	๓๔,๖๕๐.๐๐
งบกลาง	งบกลาง	เงินช่วยเหลือผู้รับบำนาญ (ยกเลิก)	-	๕๑,๙๗๕.๐๐	๐.๐๐	๗,๖๗๒.๐๐
งบกลาง	งบกลาง	รายจ่ายตามข้อผูกพัน	รายจ่ายตามข้อผูกพัน	๙๐,๐๐๐.๐๐	๙๐,๐๐๐.๐๐	๐.๐๐
งบกลาง	งบกลาง	เงินช่วยค่าครองชีพผู้รับ บำนาญ (ชคบ.) (ยกเลิก)	-	๒๐๐,๐๐๐.๐๐	๒๐๐,๐๐๐.๐๐	๐.๐๐
งบกลาง	งบกลาง	เงินสมทบกองทุน ประกันสังคม	-	๑๖๒,๒๗๕.๐๐	๙๔,๙๐๐.๐๐	๖๗,๓๗๕.๐๐
งบกลาง	งบกลาง	เบี้ยยังชีพผู้สูงอายุ	-	๕,๒๔๑,๖๐๐.๐๐	๔,๘๗๕,๕๐๐.๐๐	๓๖๖,๑๐๐.๐๐
งบกลาง	งบกลาง	เบี้ยยังชีพความพิการ	-	๒,๒๒๒,๔๐๐.๐๐	๒,๐๑๖,๘๐๐.๐๐	๒๐๕,๖๐๐.๐๐
งบกลาง	งบกลาง	เบี้ยยังชีพผู้ป่วยเอดส์	-	๙๖,๐๐๐.๐๐	๗๘,๐๐๐.๐๐	๑๘,๐๐๐.๐๐
งบกลาง	งบกลาง	เงินสำรองจ่าย	-	๑๐๐,๐๐๐.๐๐	๑๙๙,๔๙๘.๐๐	๕๐๒.๐๐
รวมหมวดงบกลาง				๘,๖๘๓,๘๔๗.๐๐	๘,๐๘๓,๘๘๖.๐๐	๖๙๙,๙๖๑.๐๐
งานบริหารทั่วไป	เงินเดือน (ฝ่าย การเมือง)	ค่าตอบแทนรายเดือน เลขานุการ/ที่ปรึกษานายก เทศมนตรี นายก องค์การบริหารส่วนตำบล	-	๘๖,๔๐๐.๐๐	๘๖,๔๐๐.๐๐	๐.๐๐
งานบริหารทั่วไป	เงินเดือน (ฝ่าย การเมือง)	ค่าตอบแทนพิเศษนายก/ รองนายก	-	๔๒,๒๐๐.๐๐	๔๒,๑๒๐.๐๐	๘๐.๐๐
งานบริหารทั่วไป	เงินเดือน (ฝ่าย การเมือง)	ค่าตอบแทนประจำ ตำแหน่งนายก/รองนายก	-	๔๒,๒๐๐.๐๐	๔๒,๑๒๐.๐๐	๘๐.๐๐
งานบริหารทั่วไป	เงินเดือน (ฝ่าย การเมือง)	เงินเดือนนายก/รองนายก องค์รปกครองส่วน ท้องถิ่น	-	๕๑๔,๐๘๐.๐๐	๕๑๔,๐๘๐.๐๐	๐.๐๐
งานบริหารทั่วไป	เงินเดือน (ฝ่าย การเมือง)	ค่าตอบแทนประธานสภา/ รองประธานสภา/สมาชิก สภา/เลขานุการสภา องค์รปกครองส่วน ท้องถิ่น	-	๑,๗๑๓,๖๐๐.๐๐	๑,๖๑๘,๐๘๐.๐๐	๙๕,๕๒๐.๐๐
รวมหมวดเงินเดือน (ฝ่ายการเมือง)				๒,๓๙๘,๔๘๐.๐๐	๒,๓๐๒,๘๐๐.๐๐	๙๕,๖๘๐.๐๐
งานบริหารทั่วไป เกี่ยวกับ สาธารณสุข	เงินเดือน (ฝ่าย ประจำ)	เงินเดือนข้าราชการ หรือ พนักงานส่วนท้องถิ่น	-	๒๑๘,๔๐๐.๐๐	๒๒๐,๓๒๐.๐๐	๐.๐๐
งานบริหารทั่วไป เกี่ยวกับสังคม สงเคราะห์	เงินเดือน (ฝ่าย ประจำ)	เงินเดือนข้าราชการ หรือ พนักงานส่วนท้องถิ่น	-	๒๙๓,๗๖๐.๐๐	๓๐๓,๑๒๐.๐๐	๐.๐๐
งานบริหารทั่วไป เกี่ยวกับเคหะ และชุมชน	เงินเดือน (ฝ่าย ประจำ)	เงินเดือนข้าราชการ หรือ พนักงานส่วนท้องถิ่น	-	๙๒๙,๕๒๐.๐๐	๙๒๑,๓๐๐.๐๐	๘,๒๒๐.๐๐
งานบริหาร	เงินเดือน (ฝ่าย ประจำ)	เงินประจำตำแหน่ง	-	๔๒,๐๐๐.๐๐	๔๒,๐๐๐.๐๐	๐.๐๐

ทั่วไปเกี่ยวกับ เคหะและ ชุมชน	ประจำ)					
งานบริหารทั่วไป เกี่ยวกับเคหะ และชุมชน	เงินเดือน (ฝ่าย ประจำ)	ค่าตอบแทนพนักงานจ้าง	-	๔๑๙,๐๔๐.๐๐	๔๒๐,๓๖๐.๐๐	๐.๐๐
งานบริหารทั่วไป เกี่ยวกับเคหะ และชุมชน	เงินเดือน (ฝ่าย ประจำ)	เงินเพิ่มต่าง ๆ ของ พนักงานจ้าง	-	๔๘,๐๐๐.๐๐	๒๒,๒๖๐.๐๐	๒๔,๔๒๐.๐๐
งานระดับก่อนวัย เรียนและ ประถมศึกษา	เงินเดือน (ฝ่าย ประจำ)	เงินเพิ่มต่าง ๆ ของ พนักงานจ้าง	-	๕๒๑,๖๗๐.๐๐	๗๖๐.๐๐	๑๗๑,๓๙๐.๐๐
งานระดับก่อนวัย เรียนและ ประถมศึกษา	เงินเดือน (ฝ่าย ประจำ)	ค่าตอบแทนพนักงานจ้าง	-	๖๗๖,๘๐๐.๐๐	๑,๐๒๖,๓๒๐.๐๐	๐.๐๐
งานระดับก่อนวัย เรียนและ ประถมศึกษา	เงินเดือน (ฝ่าย ประจำ)	เงินวิทยฐานะ	-	๓๔๔,๔๐๐.๐๐	๒๔๕,๐๐๐.๐๐	๙๙,๔๐๐.๐๐
งานระดับก่อนวัย เรียนและ ประถมศึกษา	เงินเดือน (ฝ่าย ประจำ)	เงินเดือนข้าราชการ หรือ พนักงานส่วนท้องถิ่น	-	๑,๙๕๑,๖๘๐.๐๐	๑,๙๕๑,๕๔๐.๐๐	๑๐,๑๔๐.๐๐
งานบริหารทั่วไป เกี่ยวกับ การศึกษา	เงินเดือน (ฝ่าย ประจำ)	เงินเพิ่มต่าง ๆ ของ พนักงานจ้าง	-	๒๔,๐๐๐.๐๐	๑๑,๗๐๐.๐๐	๑๑,๘๒๐.๐๐
งานบริหารทั่วไป เกี่ยวกับ การศึกษา	เงินเดือน (ฝ่าย ประจำ)	ค่าตอบแทนพนักงานจ้าง	-	๑๔๗,๒๔๐.๐๐	๑๔๗,๗๒๐.๐๐	๐.๐๐
งานบริหารทั่วไป เกี่ยวกับ การศึกษา	เงินเดือน (ฝ่าย ประจำ)	เงินประจำตำแหน่ง	-	๔๒,๐๐๐.๐๐	๔๒,๐๐๐.๐๐	๐.๐๐
งานบริหารทั่วไป เกี่ยวกับ การศึกษา	เงินเดือน (ฝ่าย ประจำ)	เงินเพิ่มต่าง ๆ ของ ข้าราชการ หรือพนักงาน ส่วนท้องถิ่น	-	๑๒,๐๐๐.๐๐	๐.๐๐	๑๒,๐๐๐.๐๐
งานบริหารทั่วไป เกี่ยวกับ การศึกษา	เงินเดือน (ฝ่าย ประจำ)	เงินเดือนข้าราชการ หรือ พนักงานส่วนท้องถิ่น	-	๗๔๗,๙๖๐.๐๐	๗๒๘,๘๘๐.๐๐	๑๙,๐๘๐.๐๐
การรักษาความ สงบภายใน	เงินเดือน (ฝ่าย ประจำ)	เงินเพิ่มต่าง ๆ ของ พนักงานจ้าง	-	๗๒,๐๐๐.๐๐	๗๓,๕๖๐.๐๐	๐.๐๐
การรักษาความ สงบภายใน	เงินเดือน (ฝ่าย ประจำ)	ค่าตอบแทนพนักงานจ้าง	-	๔๙๘,๙๖๐.๐๐	๕๐๔,๘๘๐.๐๐	๐.๐๐
การรักษาความ สงบภายใน	เงินเดือน (ฝ่าย ประจำ)	เงินเดือนข้าราชการ หรือ พนักงานส่วนท้องถิ่น	-	๒๒๙,๒๐๐.๐๐	๒๓๖,๖๔๐.๐๐	๐.๐๐
งานบริหารงาน คลัง	เงินเดือน (ฝ่าย ประจำ)	เงินเพิ่มต่าง ๆ ของ พนักงานจ้าง	-	๑๒,๐๐๐.๐๐	๑๒,๐๐๐.๐๐	๐.๐๐
งานบริหารงาน คลัง	เงินเดือน (ฝ่าย ประจำ)	ค่าตอบแทนพนักงานจ้าง	-	๔๖๖,๙๒๐.๐๐	๔๗๐,๔๐๐.๐๐	๐.๐๐
งานบริหารงาน คลัง	เงินเดือน (ฝ่าย ประจำ)	เงินประจำตำแหน่ง	-	๔๒,๐๐๐.๐๐	๔๒,๐๐๐.๐๐	๐.๐๐
งานบริหารงาน คลัง	เงินเดือน (ฝ่าย ประจำ)	เงินเดือนข้าราชการ หรือ พนักงานส่วนท้องถิ่น	-	๑,๒๕๖,๕๘๐.๐๐	๑,๐๗๖,๙๗๘.๗๑	๑๗๖,๑๒๑.๒๙
งานบริหารงาน คลัง	เงินเดือน (ฝ่าย ประจำ)	เงินเพิ่มต่าง ๆ ของ ข้าราชการ หรือพนักงาน ส่วนท้องถิ่น	-	๑๕,๐๐๐.๐๐	๐.๐๐	๑๕,๐๐๐.๐๐
งานบริหารทั่วไป	เงินเดือน (ฝ่าย ประจำ)	เงินเพิ่มต่าง ๆ ของ พนักงานจ้าง	-	๔๘,๐๐๐.๐๐	๒๕,๘๔๐.๐๐	๒๒,๑๖๐.๐๐

งานบริหารทั่วไป	เงินเดือน (ฝ่ายประจำ)	ค่าตอบแทนพนักงานจ้าง	-	๒๙๒,๙๒๐.๐๐	๒๙๓,๐๐๐.๐๐	๐.๐๐
งานบริหารทั่วไป	เงินเดือน (ฝ่ายประจำ)	เงินประจำตำแหน่ง	-	๑๖๘,๐๐๐.๐๐	๑๕๔,๒๒๕.๐๐	๑๓,๗๗๕.๐๐
งานบริหารทั่วไป	เงินเดือน (ฝ่ายประจำ)	เงินเพิ่มต่าง ๆ ของข้าราชการ หรือพนักงานส่วนท้องถิ่น	-	๘๔,๐๐๐.๐๐	๗๗,๐๐๐.๐๐	๗,๐๐๐.๐๐
งานบริหารทั่วไป	เงินเดือน (ฝ่ายประจำ)	เงินเดือนข้าราชการ หรือพนักงานส่วนท้องถิ่น	-	๒,๖๘๒,๓๖๐.๐๐	๒,๑๘๑,๕๕๗.๐๐	๔๗๔,๕๒๓.๐๐
รวมหมวดเงินเดือน (ฝ่ายประจำ)				๑๒,๒๘๖,๔๑๐.๐๐	๑๑,๒๒๑,๓๖๐.๗๑	๑,๐๖๕,๐๔๙.๒๙
งานบริหารทั่วไปเกี่ยวกับการศึกษา	ค่าตอบแทน	เงินช่วยเหลือการศึกษาบุตร	-	๙,๘๐๐.๐๐	๖,๙๐๐.๐๐	๒,๙๐๐.๐๐
งานบริหารทั่วไปเกี่ยวกับเคหะและชุมชน	ค่าตอบแทน	เงินช่วยเหลือการศึกษาบุตร	-	๕,๐๐๐.๐๐	๐.๐๐	๕,๐๐๐.๐๐
งานบริหารทั่วไปเกี่ยวกับการศึกษา	ค่าตอบแทน	ค่าตอบแทนการปฏิบัติงานนอกเวลาราชการ	-	๑๐,๐๐๐.๐๐	๐.๐๐	๑๐,๐๐๐.๐๐
งานป้องกันและบรรเทาสาธารณภัย	ค่าตอบแทน	ค่าตอบแทนผู้ปฏิบัติราชการอันเป็นประโยชน์แก่องค์กรปกครองส่วนท้องถิ่น	-	๘๐,๐๐๐.๐๐	๖๗,๒๐๐.๐๐	๑๒,๘๐๐.๐๐
งานบริหารงานคลัง	ค่าตอบแทน	เงินช่วยเหลือการศึกษาบุตร	-	๘,๘๐๐.๐๐	๔,๓๐๐.๐๐	๔,๕๐๐.๐๐
งานบริหารงานคลัง	ค่าตอบแทน	ค่าตอบแทนการปฏิบัติงานนอกเวลาราชการ	-	๑๐,๐๐๐.๐๐	๐.๐๐	๑๐,๐๐๐.๐๐
งานบริหารทั่วไป	ค่าตอบแทน	เงินช่วยเหลือการศึกษาบุตร	-	๑๐,๐๐๐.๐๐	๓๑,๘๔๐.๐๐	๐.๐๐
งานบริหารทั่วไป	ค่าตอบแทน	ค่าเช่าบ้าน	-	๑๔๔,๐๐๐.๐๐	๗๘,๑๐๐.๐๐	๔๔,๐๖๐.๐๐
งานบริหารทั่วไป	ค่าตอบแทน	ค่าตอบแทนการปฏิบัติงานนอกเวลาราชการ	-	๓,๐๐๐.๐๐	๐.๐๐	๓,๐๐๐.๐๐
งานระดับก่อนวัยเรียนและประถมศึกษา	ค่าตอบแทน	เงินช่วยเหลือการศึกษาบุตร	-	๙,๖๐๐.๐๐	๐.๐๐	๙,๖๐๐.๐๐
งานสวัสดิการสังคมและสังคมสงเคราะห์	ค่าตอบแทน	ค่าตอบแทนผู้ปฏิบัติราชการอันเป็นประโยชน์แก่องค์กรปกครองส่วนท้องถิ่น	-	๑๒๐,๐๐๐.๐๐	๐.๐๐	๑๒๐,๐๐๐.๐๐
งานบริหารทั่วไปเกี่ยวกับเคหะและชุมชน	ค่าตอบแทน	ค่าตอบแทนผู้ปฏิบัติราชการอันเป็นประโยชน์แก่องค์กรปกครองส่วนท้องถิ่น	-	๓๕๐,๐๐๐.๐๐	๓๒๗,๘๕๐.๐๐	๒๒,๑๕๐.๐๐
งานบริหารทั่วไปเกี่ยวกับเคหะและชุมชน	ค่าตอบแทน	ค่าตอบแทนการปฏิบัติงานนอกเวลาราชการ	-	๕,๐๐๐.๐๐	๐.๐๐	๕,๐๐๐.๐๐
งานบริหารทั่วไปเกี่ยวกับเคหะและชุมชน	ค่าตอบแทน	ค่าเช่าบ้าน	-	๔๘,๐๐๐.๐๐	๐.๐๐	๔๘,๐๐๐.๐๐
งานบริหารทั่วไปเกี่ยวกับการศึกษา	ค่าตอบแทน	ค่าเช่าบ้าน	-	๑๐๘,๐๐๐.๐๐	๓๘,๕๐๐.๐๐	๖๙,๕๐๐.๐๐
รวมหมวดค่าตอบแทน				๙๒๑,๒๐๐.๐๐	๕๕๔,๖๙๐.๐๐	๓๖๖,๕๑๐.๐๐

งานบริหารทั่วไป	ค่าใช้จ่าย	รายจ่ายเกี่ยวเนื่องกับการปฏิบัติราชการที่ไม่เข้าลักษณะรายจ่ายงบรายจ่ายอื่น ๆ	โครงการอบรมเพิ่มพูนความรู้ให้แก่คณะผู้บริหาร สมาชิกสภาองค์การบริหารส่วนตำบล พนักงานส่วนตำบล และพนักงานจ้างขององค์การบริหารส่วนตำบล	๒๐,๐๐๐.๐๐	๐.๐๐	๒๐,๐๐๐.๐๐
งานบริหารทั่วไป	ค่าใช้จ่าย	ค่าบำรุงรักษาและซ่อมแซม	-	๔๐,๐๐๐.๐๐	๑๒๕,๓๗๑.๑๖	๐.๑๗
งานบริหารงานคลัง	ค่าใช้จ่าย	รายจ่ายเพื่อให้ได้มาซึ่งบริการ	ค่าเย็บหนังสือเข้าปกหนังสือค่าเข้าปกหนังสือค่าจัดทำเอกสารสิ่งพิมพ์ต่างๆ ฯลฯ	๑๐,๐๐๐.๐๐	๓,๓๗๕.๐๐	๖,๖๒๕.๐๐
งานบริหารงานคลัง	ค่าใช้จ่าย	รายจ่ายเกี่ยวเนื่องกับการปฏิบัติราชการที่ไม่เข้าลักษณะรายจ่ายงบรายจ่ายอื่น ๆ	ค่าใช้จ่ายในการเดินทางไปราชการ	๑๘๐,๐๐๐.๐๐	๔๗,๓๗๖.๐๐	๑๓๒,๖๒๔.๐๐
งานบริหารงานคลัง	ค่าใช้จ่าย	รายจ่ายเกี่ยวเนื่องกับการปฏิบัติราชการที่ไม่เข้าลักษณะรายจ่ายงบรายจ่ายอื่น ๆ	ค่าใช้จ่ายในโครงการจัดทำแผนที่ภาษีและทะเบียนทรัพย์สิน	๑๘๐,๐๐๐.๐๐	๘๔,๐๐๐.๐๐	๙๖,๐๐๐.๐๐
งานบริหารงานคลัง	ค่าใช้จ่าย	ค่าบำรุงรักษาและซ่อมแซม	-	๑๐,๐๐๐.๐๐	๔๔๐.๐๐	๙,๕๖๐.๐๐
งานป้องกันและบรรเทาสาธารณภัย	ค่าใช้จ่าย	รายจ่ายเกี่ยวเนื่องกับการปฏิบัติราชการที่ไม่เข้าลักษณะรายจ่ายงบรายจ่ายอื่น ๆ	โครงการป้องกันและบรรเทาความเดือดร้อนของประชาชนตำบล	๒๐๐,๐๐๐.๐๐	๔,๘๘๖.๐๐	๑๙๕,๑๑๔.๐๐
งานป้องกันและบรรเทาสาธารณภัย	ค่าใช้จ่าย	รายจ่ายเกี่ยวเนื่องกับการปฏิบัติราชการที่ไม่เข้าลักษณะรายจ่ายงบรายจ่ายอื่น ๆ	โครงการฝึกซ้อมแผนป้องกันและบรรเทาสาธารณภัย	๒๐,๐๐๐.๐๐	๐.๐๐	๒๐,๐๐๐.๐๐
งานป้องกันและบรรเทาสาธารณภัย	ค่าใช้จ่าย	รายจ่ายเกี่ยวเนื่องกับการปฏิบัติราชการที่ไม่เข้าลักษณะรายจ่ายงบรายจ่ายอื่น ๆ	โครงการฝึกอบรมชุดปฏิบัติการจิตอาสาภัยพิบัติ	๑๒๐,๐๐๐.๐๐	๑๐๐,๗๑๐.๐๐	๑๙,๒๙๐.๐๐
งานป้องกันและบรรเทาสาธารณภัย	ค่าใช้จ่าย	รายจ่ายเกี่ยวเนื่องกับการปฏิบัติราชการที่ไม่เข้าลักษณะรายจ่ายงบรายจ่ายอื่น ๆ	โครงการฝึกอบรมทบทวนอาสาสมัครป้องกันฝ่ายพลเรือน	๑๕๐,๐๐๐.๐๐	๐.๐๐	๑๑๗,๘๐๐.๐๐
งานป้องกันและบรรเทาสาธารณภัย	ค่าใช้จ่าย	รายจ่ายเกี่ยวเนื่องกับการปฏิบัติราชการที่ไม่เข้าลักษณะรายจ่ายงบรายจ่ายอื่น ๆ	โครงการรณรงค์ป้องกันและลดอุบัติเหตุบนท้องถนน	๕๐,๐๐๐.๐๐	๔๕,๘๐๒.๐๐	๔,๑๙๘.๐๐
งานป้องกันและบรรเทาสาธารณภัย	ค่าใช้จ่าย	รายจ่ายเกี่ยวเนื่องกับการปฏิบัติราชการที่ไม่เข้าลักษณะรายจ่ายงบรายจ่ายอื่น ๆ	โครงการส่งเสริมกิจกรรมของอาสาสมัครป้องกันภัย	๑๐,๐๐๐.๐๐	๐.๐๐	๑๐,๐๐๐.๐๐
งานป้องกันและบรรเทาสาธารณภัย	ค่าใช้จ่าย	ค่าบำรุงรักษาและซ่อมแซม	-	๑๐๐,๐๐๐.๐๐	๒๔,๙๘๐.๐๐	๕๕,๔๒๐.๐๐
งานบริหารทั่วไปเกี่ยวกับการศึกษา	ค่าใช้จ่าย	รายจ่ายเพื่อให้ได้มาซึ่งบริการ	รายจ่ายเพื่อให้ได้มาซึ่งบริการ	๕,๐๐๐.๐๐	๑,๒๐๐.๐๐	๓,๘๐๐.๐๐
งานบริหารทั่วไปเกี่ยวกับการศึกษา	ค่าใช้จ่าย	รายจ่ายเกี่ยวกับการรับรองและพิธีการ	-	๕,๐๐๐.๐๐	๐.๐๐	๕,๐๐๐.๐๐
งานบริหารทั่วไปเกี่ยวกับ	ค่าใช้จ่าย	รายจ่ายเกี่ยวเนื่องกับการปฏิบัติราชการที่ไม่เข้า	ค่าใช้จ่ายในการเดินทางไปราชการ	๑๐๐,๐๐๐.๐๐	๓๑,๓๐๔.๐๐	๖๘,๖๙๖.๐๐

การศึกษา		ลักษณะรายจ่ายงบ รายจ่ายอื่น ๆ				
งานบริหารทั่วไป เกี่ยวกับ การศึกษา	ค่าใช้สอย	รายจ่ายเกี่ยวเนื่องกับการ ปฏิบัติราชการที่ไม่เข้า ลักษณะรายจ่ายงบ รายจ่ายอื่น ๆ	โครงการผลิตสื่อการเรียนการ สอนศูนย์พัฒนาเด็กเล็ก	๑๐,๐๐๐.๐๐	๙,๙๗๘.๐๐	๒๒.๐๐
งานบริหารทั่วไป เกี่ยวกับ การศึกษา	ค่าใช้สอย	รายจ่ายเกี่ยวเนื่องกับการ ปฏิบัติราชการที่ไม่เข้า ลักษณะรายจ่ายงบ รายจ่ายอื่น ๆ	โครงการเผยแพร่ ประชาสัมพันธ์ผลงานศูนย์ พัฒนาเด็กเล็ก	๑๕,๐๐๐.๐๐	๑๔,๗๗๕.๐๐	๒๒๕.๐๐
งานบริหารทั่วไป เกี่ยวกับ การศึกษา	ค่าใช้สอย	รายจ่ายเกี่ยวเนื่องกับการ ปฏิบัติราชการที่ไม่เข้า ลักษณะรายจ่ายงบ รายจ่ายอื่น ๆ	โครงการวันเด็กแห่งชาติ	๕๐,๐๐๐.๐๐	๐.๐๐	๐.๐๐
งานบริหารทั่วไป เกี่ยวกับ การศึกษา	ค่าใช้สอย	รายจ่ายเกี่ยวเนื่องกับการ ปฏิบัติราชการที่ไม่เข้า ลักษณะรายจ่ายงบ รายจ่ายอื่น ๆ	โครงการวันแม่แห่งชาติ	๒๐,๐๐๐.๐๐	๐.๐๐	๒๐,๐๐๐.๐๐
งานบริหารทั่วไป เกี่ยวกับ การศึกษา	ค่าใช้สอย	ค่าบำรุงรักษาและ ซ่อมแซม	-	๑๕,๐๐๐.๐๐	๙,๘๐๐.๐๐	๕,๒๐๐.๐๐
งานระดับก่อนวัย เรียนและ ประถมศึกษา	ค่าใช้สอย	รายจ่ายเกี่ยวเนื่องกับการ ปฏิบัติราชการที่ไม่เข้า ลักษณะรายจ่ายงบ รายจ่ายอื่น ๆ	โครงการส่งเสริมและพัฒนา ศักยภาพครูและบุคลากร ทางการศึกษา	๖๐,๐๐๐.๐๐	๐.๐๐	๖๐,๐๐๐.๐๐
งานระดับก่อนวัย เรียนและ ประถมศึกษา	ค่าใช้สอย	รายจ่ายเกี่ยวเนื่องกับการ ปฏิบัติราชการที่ไม่เข้า ลักษณะรายจ่ายงบ รายจ่ายอื่น ๆ	โครงการสนับสนุนค่าใช้จ่าย การบริหารสถานศึกษา (ค่า กิจกรรมพัฒนาผู้เรียนสำหรับ นักเรียนในศูนย์พัฒนาเด็กเล็ก ศูนย์พัฒนาเด็กเล็ก (อายุ ๓-๕ ปี))	๔๓,๐๐๐.๐๐	๓๖,๗๒๐.๐๐	๖,๒๘๐.๐๐
งานระดับก่อนวัย เรียนและ ประถมศึกษา	ค่าใช้สอย	รายจ่ายเกี่ยวเนื่องกับการ ปฏิบัติราชการที่ไม่เข้า ลักษณะรายจ่ายงบ รายจ่ายอื่น ๆ	โครงการสนับสนุนค่าใช้จ่าย การบริหารสถานศึกษา (โครงการจัดหาเครื่องแบบ นักเรียนสำหรับนักเรียนในศูนย์ พัฒนาเด็กเล็ก (อายุ ๓-๕ ปี))	๓๐,๐๐๐.๐๐	๒๕,๘๐๐.๐๐	๔,๒๐๐.๐๐
งานระดับก่อนวัย เรียนและ ประถมศึกษา	ค่าใช้สอย	รายจ่ายเกี่ยวเนื่องกับการ ปฏิบัติราชการที่ไม่เข้า ลักษณะรายจ่ายงบ รายจ่ายอื่น ๆ	โครงการสนับสนุนค่าใช้จ่าย การบริหารสถานศึกษา (โครงการจัดหาหนังสือ แบบเรียนสำหรับนักเรียน)	๒๐,๐๐๐.๐๐	๑๗,๒๐๐.๐๐	๒,๘๐๐.๐๐
งานระดับก่อนวัย เรียนและ ประถมศึกษา	ค่าใช้สอย	รายจ่ายเกี่ยวเนื่องกับการ ปฏิบัติราชการที่ไม่เข้า ลักษณะรายจ่ายงบ รายจ่ายอื่น ๆ	โครงการสนับสนุนค่าใช้จ่าย การบริหารสถานศึกษา (โครงการจัดหาอุปกรณ์การ เรียนสำหรับนักเรียนในศูนย์ พัฒนาเด็กเล็ก (อายุ ๓-๕ ปี))	๒๐,๐๐๐.๐๐	๑๗,๒๐๐.๐๐	๒,๘๐๐.๐๐
งานระดับก่อนวัย เรียนและ ประถมศึกษา	ค่าใช้สอย	รายจ่ายเกี่ยวเนื่องกับการ ปฏิบัติราชการที่ไม่เข้า ลักษณะรายจ่ายงบ รายจ่ายอื่น ๆ	โครงการสนับสนุนค่าใช้จ่าย การบริหารสถานศึกษา (โครงการปฐมนิเทศผู้ปกครอง)	๕,๐๐๐.๐๐	๐.๐๐	๕,๐๐๐.๐๐
งานระดับก่อนวัย เรียนและ ประถมศึกษา	ค่าใช้สอย	รายจ่ายเกี่ยวเนื่องกับการ ปฏิบัติราชการที่ไม่เข้า ลักษณะรายจ่ายงบ รายจ่ายอื่น ๆ	โครงการสนับสนุนค่าใช้จ่าย การบริหารสถานศึกษา (โครงการวันไหว้ครู)	๕,๐๐๐.๐๐	๐.๐๐	๕,๐๐๐.๐๐
งานระดับก่อนวัย เรียนและ ประถมศึกษา	ค่าใช้สอย	รายจ่ายเกี่ยวเนื่องกับการ ปฏิบัติราชการที่ไม่เข้า ลักษณะรายจ่ายงบ	โครงการสนับสนุนค่าใช้จ่าย การบริหารสถานศึกษา (โครงการส่งเสริมกิจกรรมเพื่อ	๒๑๙,๓๐๐.๐๐	๑๘๙,๓๖๐.๐๐	๒๙,๙๔๐.๐๐

		รายจ่ายอื่น ๆ	พัฒนาเด็กปฐมวัย (รายหัว))			
งานระดับก่อนวัยเรียนและประถมศึกษา	ค่าใช้จ่าย	รายจ่ายเกี่ยวเนื่องกับการปฏิบัติราชการที่ไม่เข้าลักษณะรายจ่ายงบรายจ่ายอื่น ๆ	โครงการสนับสนุนค่าใช้จ่ายการบริหารสถานศึกษา (โครงการส่งเสริมทักษะการเรียนรู้ประเพณีลอยกระทง)	๕,๐๐๐.๐๐	๕,๐๐๐.๐๐	๐.๐๐
งานระดับก่อนวัยเรียนและประถมศึกษา	ค่าใช้จ่าย	รายจ่ายเกี่ยวเนื่องกับการปฏิบัติราชการที่ไม่เข้าลักษณะรายจ่ายงบรายจ่ายอื่น ๆ	โครงการสนับสนุนค่าใช้จ่ายการบริหารสถานศึกษา (โครงการส่งเสริมพัฒนาการเรียนรู้รุ่นนอกห้องเรียน)	๑๕,๐๐๐.๐๐	๐.๐๐	๑๕,๐๐๐.๐๐
งานระดับก่อนวัยเรียนและประถมศึกษา	ค่าใช้จ่าย	รายจ่ายเกี่ยวเนื่องกับการปฏิบัติราชการที่ไม่เข้าลักษณะรายจ่ายงบรายจ่ายอื่น ๆ	โครงการสนับสนุนค่าใช้จ่ายการบริหารสถานศึกษา (โครงการส่งเสริมวันสำคัญทางพระพุทธศาสนา)	๑๐,๐๐๐.๐๐	๐.๐๐	๑๐,๐๐๐.๐๐
งานระดับก่อนวัยเรียนและประถมศึกษา	ค่าใช้จ่าย	รายจ่ายเกี่ยวเนื่องกับการปฏิบัติราชการที่ไม่เข้าลักษณะรายจ่ายงบรายจ่ายอื่น ๆ	โครงการสนับสนุนค่าใช้จ่ายการบริหารสถานศึกษา (โครงการหนุนยรักโลกรักสิ่งแวดล้อม)	๕,๐๐๐.๐๐	๐.๐๐	๕,๐๐๐.๐๐
งานระดับก่อนวัยเรียนและประถมศึกษา	ค่าใช้จ่าย	รายจ่ายเกี่ยวเนื่องกับการปฏิบัติราชการที่ไม่เข้าลักษณะรายจ่ายงบรายจ่ายอื่น ๆ	โครงการสนับสนุนค่าใช้จ่ายการบริหารสถานศึกษา (โครงการอาหารกลางวันสำหรับศูนย์พัฒนาเด็กเล็กสังกัด อบต.นาคำ)	๖๓๒,๑๐๐.๐๐	๕๔๖,๙๐๐.๐๐	๘๕,๒๐๐.๐๐
งานบริหารทั่วไปเกี่ยวกับสาธารณสุข	ค่าใช้จ่าย	รายจ่ายเกี่ยวเนื่องกับการปฏิบัติราชการที่ไม่เข้าลักษณะรายจ่ายงบรายจ่ายอื่น ๆ	โครงการป้องกันและระงับโรคติดต่อ	๑๐,๐๐๐.๐๐	๔๐,๐๐๕.๐๐	๐.๐๐
งานบริหารทั่วไปเกี่ยวกับสาธารณสุข	ค่าใช้จ่าย	รายจ่ายเกี่ยวเนื่องกับการปฏิบัติราชการที่ไม่เข้าลักษณะรายจ่ายงบรายจ่ายอื่น ๆ	โครงการเฝ้าระวังคุณภาพน้ำประปา	๒๐,๐๐๐.๐๐	๒๐,๐๐๐.๐๐	๐.๐๐
งานบริหารทั่วไปเกี่ยวกับสาธารณสุข	ค่าใช้จ่าย	รายจ่ายเกี่ยวเนื่องกับการปฏิบัติราชการที่ไม่เข้าลักษณะรายจ่ายงบรายจ่ายอื่น ๆ	โครงการสัตว์ปลอดโรค คนปลอดภัย จากโรคพิษสุนัขบ้า ตามปณิธานศาสตราจารย์ ดร.สมเด็จพระเจ้าน้องนางเธอเจ้าฟ้าจุฬาภรณวลัยลักษณ์ อัครราชกุมารี กรมพระศรีสวางควัฒนวรขัตติยราชนารี	๔๘,๐๐๐.๐๐	๓๓,๐๐๐.๐๐	๑๕,๐๐๐.๐๐
งานบริหารทั่วไปเกี่ยวกับสาธารณสุข	ค่าใช้จ่าย	รายจ่ายเกี่ยวเนื่องกับการปฏิบัติราชการที่ไม่เข้าลักษณะรายจ่ายงบรายจ่ายอื่น ๆ	โครงการสำรวจข้อมูลจำนวนสัตว์ และขึ้นทะเบียนสัตว์ ตามโครงการสัตว์ปลอดโรค คนปลอดภัย จากโรคพิษสุนัขบ้าตามปณิธานศาสตราจารย์ ดร.สมเด็จพระเจ้าน้องนางเธอเจ้าฟ้าจุฬาภรณวลัยลักษณ์ อัครราชกุมารี กรมพระศรีสวางควัฒนวรขัตติยราชนารี	๑๖,๐๐๐.๐๐	๓,๙๐๐.๐๐	๑๒,๑๐๐.๐๐
งานสวัสดิการสังคมและสังคมสงเคราะห์	ค่าใช้จ่าย	รายจ่ายเพื่อให้ได้มาซึ่งบริการ	ค่าจ้างเหมาบริการรถรับส่งนักเรียนศูนย์พัฒนาเด็กเล็กดอนมุย - หอนงแฝก	๙๖,๐๐๐.๐๐	๕๕,๔๕๐.๐๐	๔๐,๕๕๐.๐๐
งานบริหารทั่วไปเกี่ยวกับเคหะและชุมชน	ค่าใช้จ่าย	รายจ่ายเกี่ยวกับการรับรองและพิธีการ	-	๑๐,๐๐๐.๐๐	๐.๐๐	๑๐,๐๐๐.๐๐
งานบริหารทั่วไปเกี่ยวกับเคหะ	ค่าใช้จ่าย	รายจ่ายเกี่ยวเนื่องกับการปฏิบัติราชการที่ไม่เข้า	ค่าใช้จ่ายในการเดินทางไปราชการ	๕๐,๐๐๐.๐๐	๐.๐๐	๕๐,๐๐๐.๐๐

และชุมชน		ลักษณะรายจ่ายงบ รายจ่ายอื่น ๆ				
งานบริหารทั่วไป เกี่ยวกับเคหะ และชุมชน	ค่าใช้จ่าย	ค่าบำรุงรักษาและ ซ่อมแซม	-	๒๐,๐๐๐.๐๐	๒๐,๐๐๐.๐๐	๐.๐๐
งานกำจัดขยะมูล ฝอยและสิ่งปฏี ภูมิ	ค่าใช้จ่าย	รายจ่ายเกี่ยวเนื่องกับการ ปฏิบัติราชการที่ไม่เข้า ลักษณะรายจ่ายงบ รายจ่ายอื่น ๆ	โครงการกำจัดขยะมูลฝอยและ สิ่งปฏิกูล	๒๕,๐๐๐.๐๐	๐.๐๐	๒๕,๐๐๐.๐๐
งานส่งเสริมและ สนับสนุนความ เข้มแข็งชุมชน	ค่าใช้จ่าย	รายจ่ายเกี่ยวเนื่องกับการ ปฏิบัติราชการที่ไม่เข้า ลักษณะรายจ่ายงบ รายจ่ายอื่น ๆ	โครงการการป้องกันและแก้ไข ปัญหาเสพติด	๒๐,๐๐๐.๐๐	๐.๐๐	๒๐,๐๐๐.๐๐
งานส่งเสริมและ สนับสนุนความ เข้มแข็งชุมชน	ค่าใช้จ่าย	รายจ่ายเกี่ยวเนื่องกับการ ปฏิบัติราชการที่ไม่เข้า ลักษณะรายจ่ายงบ รายจ่ายอื่น ๆ	โครงการขับเคลื่อนหลัก ปรัชญาเศรษฐกิจพอเพียง	๑๕,๐๐๐.๐๐	๐.๐๐	๑๕,๐๐๐.๐๐
งานส่งเสริมและ สนับสนุนความ เข้มแข็งชุมชน	ค่าใช้จ่าย	รายจ่ายเกี่ยวเนื่องกับการ ปฏิบัติราชการที่ไม่เข้า ลักษณะรายจ่ายงบ รายจ่ายอื่น ๆ	โครงการความจงรักภักดี เทิดทูนสถาบันสำคัญของชาติ	๒๐,๐๐๐.๐๐	๑๗,๐๘๓.๐๐	๒,๙๑๗.๐๐
งานส่งเสริมและ สนับสนุนความ เข้มแข็งชุมชน	ค่าใช้จ่าย	รายจ่ายเกี่ยวเนื่องกับการ ปฏิบัติราชการที่ไม่เข้า ลักษณะรายจ่ายงบ รายจ่ายอื่น ๆ	โครงการส่งเสริมการจัดทำแผน ชุมชน	๑๐,๐๐๐.๐๐	๐.๐๐	๑๐,๐๐๐.๐๐
งานส่งเสริมและ สนับสนุนความ เข้มแข็งชุมชน	ค่าใช้จ่าย	รายจ่ายเกี่ยวเนื่องกับการ ปฏิบัติราชการที่ไม่เข้า ลักษณะรายจ่ายงบ รายจ่ายอื่น ๆ	โครงการเสริมสร้างความ สามัคคีและสร้างความ ปรองดองสมานฉันท์	๒๐,๐๐๐.๐๐	๐.๐๐	๒๐,๐๐๐.๐๐
งานส่งเสริมและ สนับสนุนความ เข้มแข็งชุมชน	ค่าใช้จ่าย	รายจ่ายเกี่ยวเนื่องกับการ ปฏิบัติราชการที่ไม่เข้า ลักษณะรายจ่ายงบ รายจ่ายอื่น ๆ	โครงการองค์การบริหารส่วน ตำบลนาคำเคลื่อนที่	๓๐,๐๐๐.๐๐	๐.๐๐	๓๐,๐๐๐.๐๐
งานส่งเสริมและ สนับสนุนความ เข้มแข็งชุมชน	ค่าใช้จ่าย	รายจ่ายเกี่ยวเนื่องกับการ ปฏิบัติราชการที่ไม่เข้า ลักษณะรายจ่ายงบ รายจ่ายอื่น ๆ	โครงการอบรมส่งเสริมกลุ่ม อาชีพ	๑๐,๐๐๐.๐๐	๐.๐๐	๑๐,๐๐๐.๐๐
งานส่งเสริมและ สนับสนุนความ เข้มแข็งชุมชน	ค่าใช้จ่าย	รายจ่ายเกี่ยวเนื่องกับการ ปฏิบัติราชการที่ไม่เข้า ลักษณะรายจ่ายงบ รายจ่ายอื่น ๆ	โครงการอบรมส่งเสริมการ สร้างอาชีพเสริมแก่ผู้พิการ	๑๐,๐๐๐.๐๐	๐.๐๐	๑๐,๐๐๐.๐๐
งานส่งเสริมและ สนับสนุนความ เข้มแข็งชุมชน	ค่าใช้จ่าย	รายจ่ายเกี่ยวเนื่องกับการ ปฏิบัติราชการที่ไม่เข้า ลักษณะรายจ่ายงบ รายจ่ายอื่น ๆ	โครงการอบรมส่งเสริมชมรม ผู้สูงอายุ	๔๐,๐๐๐.๐๐	๐.๐๐	๔๐,๐๐๐.๐๐
งานส่งเสริมและ สนับสนุนความ เข้มแข็งชุมชน	ค่าใช้จ่าย	รายจ่ายเกี่ยวเนื่องกับการ ปฏิบัติราชการที่ไม่เข้า ลักษณะรายจ่ายงบ รายจ่ายอื่น ๆ	โครงการอบรมส่งเสริมสภาเด็ก และเยาวชน	๑๐,๐๐๐.๐๐	๐.๐๐	๑๐,๐๐๐.๐๐
งานบริหารทั่วไป เกี่ยวกับศาสนา วัฒนธรรมและ นันทนาการ	ค่าใช้จ่าย	รายจ่ายเกี่ยวเนื่องกับการ ปฏิบัติราชการที่ไม่เข้า ลักษณะรายจ่ายงบ รายจ่ายอื่น ๆ	โครงการเข้าค่ายธรรมะแก่เด็ก และเยาวชนตำบลนาคำ	๕๕,๐๐๐.๐๐	๐.๐๐	๐.๐๐
งานบริหารทั่วไป เกี่ยวกับศาสนา วัฒนธรรมและ	ค่าใช้จ่าย	รายจ่ายเกี่ยวเนื่องกับการ ปฏิบัติราชการที่ไม่เข้า ลักษณะรายจ่ายงบ	โครงการประเพณีเข้าพรรษา มหาจุศล	๓๕,๐๐๐.๐๐	๐.๐๐	๓๕,๐๐๐.๐๐

นันทนาการ		รายจ่ายอื่น ๆ				
งานบริหารทั่วไปเกี่ยวกับศาสนา วัฒนธรรมและนันทนาการ	ค่าใช้จ่าย	รายจ่ายเกี่ยวเนื่องกับการปฏิบัติราชการที่ไม่เข้าลักษณะรายจ่ายงบรายจ่ายอื่น ๆ	โครงการวันสำคัญทางศาสนา	๑๐,๐๐๐.๐๐	๐.๐๐	๑๐,๐๐๐.๐๐
งานบริหารทั่วไปเกี่ยวกับศาสนา วัฒนธรรมและนันทนาการ	ค่าใช้จ่าย	รายจ่ายเกี่ยวเนื่องกับการปฏิบัติราชการที่ไม่เข้าลักษณะรายจ่ายงบรายจ่ายอื่น ๆ	โครงการส่งเสริมประเพณีวันสงกรานต์	๒๕,๐๐๐.๐๐	๐.๐๐	๐.๐๐
งานกีฬาและนันทนาการ	ค่าใช้จ่าย	รายจ่ายเกี่ยวเนื่องกับการปฏิบัติราชการที่ไม่เข้าลักษณะรายจ่ายงบรายจ่ายอื่น ๆ	ค่าใช้จ่ายในโครงการแข่งขันกีฬาด้านยาเสพติด	๒๐๐,๐๐๐.๐๐	๑๙๙,๙๖๒.๐๐	๓๘.๐๐
งานกีฬาและนันทนาการ	ค่าใช้จ่าย	รายจ่ายเกี่ยวเนื่องกับการปฏิบัติราชการที่ไม่เข้าลักษณะรายจ่ายงบรายจ่ายอื่น ๆ	โครงการแข่งขันกีฬาท้องถิ่นสัมพันธ์	๕๕,๐๐๐.๐๐	๐.๐๐	๕๕,๐๐๐.๐๐
งานกีฬาและนันทนาการ	ค่าใช้จ่าย	รายจ่ายเกี่ยวเนื่องกับการปฏิบัติราชการที่ไม่เข้าลักษณะรายจ่ายงบรายจ่ายอื่น ๆ	โครงการแข่งขันกีฬาศูนย์พัฒนาเด็กเล็ก	๓๐,๐๐๐.๐๐	๒๗,๘๕๐.๐๐	๒,๑๕๐.๐๐
งานศาสนา วัฒนธรรมท้องถิ่น	ค่าใช้จ่าย	รายจ่ายเกี่ยวเนื่องกับการปฏิบัติราชการที่ไม่เข้าลักษณะรายจ่ายงบรายจ่ายอื่น ๆ	ค่าใช้จ่ายในโครงการประเพณีแข่งขันเรือประจำปี	๒๕๐,๐๐๐.๐๐	๒๔๕,๐๓๐.๐๐	๔,๙๗๐.๐๐
งานบริหารทั่วไปเกี่ยวกับอุตสาหกรรมและการโยธา	ค่าใช้จ่าย	ค่าบำรุงรักษาและซ่อมแซม	-	๐.๐๐	๐.๐๐	๐.๐๐
งานก่อสร้าง	ค่าใช้จ่าย	ค่าบำรุงรักษาและซ่อมแซม	-	๑๘๐,๑๓๒.๐๐	๓๔๐,๑๒๘.๐๐	๔.๐๐
งานสิ่งแวดล้อมและทรัพยากรธรรมชาติ	ค่าใช้จ่าย	รายจ่ายเพื่อให้ได้มาซึ่งบริการ	โครงการจ้างเหมากำจัดผักตบชวาและวัชพืชในแหล่งน้ำ	๑๐,๐๐๐.๐๐	๐.๐๐	๑๐,๐๐๐.๐๐
งานบริหารทั่วไป	ค่าใช้จ่าย	รายจ่ายเพื่อให้ได้มาซึ่งบริการ	ค่าจ้างเหมาแม่บ้าน	๙๖,๐๐๐.๐๐	๙๖,๐๐๐.๐๐	๐.๐๐
งานบริหารทั่วไป	ค่าใช้จ่าย	รายจ่ายเพื่อให้ได้มาซึ่งบริการ	ค่าจ้างเหมายามรักษาความปลอดภัย	๖,๕๐๐.๐๐	๖,๕๐๐.๐๐	๐.๐๐
งานบริหารทั่วไป	ค่าใช้จ่าย	รายจ่ายเพื่อให้ได้มาซึ่งบริการ	ค่าเช่าเครื่องถ่ายเอกสาร	๘๐,๐๐๐.๐๐	๗๑,๐๘๙.๑๖	๘,๙๑๐.๘๔
งานบริหารทั่วไป	ค่าใช้จ่าย	รายจ่ายเพื่อให้ได้มาซึ่งบริการ	ค่าใช้จ่ายเกี่ยวกับคดีตามคำพิพากษา	๕๐๐,๐๐๐.๐๐	๐.๐๐	๕๐๐,๐๐๐.๐๐
งานบริหารทั่วไป	ค่าใช้จ่าย	รายจ่ายเพื่อให้ได้มาซึ่งบริการ	ค่าเย็บหนังสือ หรือเข้าปกหนังสือและข้อบัญญัติต่างๆ	๓๐,๐๐๐.๐๐	๔๒,๒๓๖.๐๐	๐.๐๐
งานบริหารทั่วไป	ค่าใช้จ่าย	รายจ่ายเพื่อให้ได้มาซึ่งบริการ	โครงการจ้างเหมาปรับปรุงและดูแลเว็บไซต์	๑๐,๐๐๐.๐๐	๐.๐๐	๑๐,๐๐๐.๐๐
งานบริหารทั่วไป	ค่าใช้จ่าย	รายจ่ายเพื่อให้ได้มาซึ่งบริการ	โครงการจ้างเหมาดูแลสำนักงานองค์การบริหารส่วนตำบลนาคำ	๗๑,๕๐๐.๐๐	๗๑,๕๐๐.๐๐	๐.๐๐
งานบริหารทั่วไป	ค่าใช้จ่าย	รายจ่ายเกี่ยวกับการรับรองและพิธีการ	-	๕๐,๐๐๐.๐๐	๑๘,๐๐๐.๐๐	๓๒,๐๐๐.๐๐
งานบริหารทั่วไป	ค่าใช้จ่าย	รายจ่ายเกี่ยวเนื่องกับการปฏิบัติราชการที่ไม่เข้าลักษณะรายจ่ายงบ	ค่าใช้จ่ายตามหนังสือสั่งการหรือโครงการเร่งด่วน	๑๐๐,๐๐๐.๐๐	๐.๐๐	๑๐๐,๐๐๐.๐๐

		รายจ่ายอื่น ๆ				
งานบริหารทั่วไป	ค่าใช้จ่าย	รายจ่ายเกี่ยวเนื่องกับการปฏิบัติราชการที่ไม่เข้าลักษณะรายจ่ายงบรายจ่ายอื่น ๆ	ค่าใช้จ่ายในการจ่ายในการศึกษาดูงานภายในประเทศของคณะผู้บริหารสมาชิกสภาองค์การบริหารส่วนตำบล พนักงานส่วนตำบล และพนักงานจ้างองค์การบริหารส่วนตำบลนาคำ	๒๕๐,๐๐๐.๐๐	๐.๐๐	๕๕,๑๒๒.๐๐
งานบริหารทั่วไป	ค่าใช้จ่าย	รายจ่ายเกี่ยวเนื่องกับการปฏิบัติราชการที่ไม่เข้าลักษณะรายจ่ายงบรายจ่ายอื่น ๆ	ค่าใช้จ่ายในการเดินทางไปราชการ	๒๐๐,๐๐๐.๐๐	๕๐,๘๗๖.๐๐	๑๔๖,๑๒๔.๖๗
งานบริหารทั่วไป	ค่าใช้จ่าย	รายจ่ายเกี่ยวเนื่องกับการปฏิบัติราชการที่ไม่เข้าลักษณะรายจ่ายงบรายจ่ายอื่น ๆ	ค่าใช้จ่ายในการเลือกตั้งสมาชิกสภาท้องถิ่นหรือผู้บริหารท้องถิ่น	๕๐๐,๐๐๐.๐๐	๐.๐๐	๕๐๐,๐๐๐.๐๐
งานบริหารทั่วไป	ค่าใช้จ่าย	รายจ่ายเกี่ยวเนื่องกับการปฏิบัติราชการที่ไม่เข้าลักษณะรายจ่ายงบรายจ่ายอื่น ๆ	ค่าพวงมาลัย ช่อดอกไม้ กระเช้าดอกไม้และพวงมาลาสำหรับพิธีการ วันสำคัญต่างๆ ตามวาระโอกาสที่จำเป็น และมีความสำคัญ	๕,๐๐๐.๐๐	๒,๐๐๐.๐๐	๓,๐๐๐.๐๐
รวมหมวดค่าใช้จ่าย				๕,๖๐๘,๕๓๒.๐๐	๒,๗๐๒,๗๘๖.๓๒	๒,๘๑๓,๕๔๕.๖๘
งานบริหารทั่วไป	ค่าวัสดุ	วัสดุสำนักงาน	-	๘๐,๐๐๐.๐๐	๗๙,๙๔๑.๐๐	๕๙.๐๐
งานบริหารทั่วไป	ค่าวัสดุ	วัสดุงานบ้านงานครัว	-	๓๐,๐๐๐.๐๐	๒๙,๙๗๐.๐๐	๓๐.๐๐
งานบริหารทั่วไป	ค่าวัสดุ	วัสดุยานพาหนะและขนส่ง	-	๑๐,๐๐๐.๐๐	๐.๐๐	๐.๐๐
งานบริหารทั่วไป	ค่าวัสดุ	วัสดุเชื้อเพลิงและหล่อลื่น	-	๑๓๐,๐๐๐.๐๐	๑๑๔,๓๐๐.๐๐	๑๕,๗๐๐.๐๐
งานบริหารทั่วไป	ค่าวัสดุ	วัสดุการเกษตร	-	๑๐,๐๐๐.๐๐	๐.๐๐	๑๐,๐๐๐.๐๐
งานบริหารทั่วไป	ค่าวัสดุ	วัสดุคอมพิวเตอร์	-	๑๐,๐๐๐.๐๐	๙,๖๔๕.๐๐	๓๕๕.๐๐
งานบริหารงานคลัง	ค่าวัสดุ	วัสดุสำนักงาน	-	๙๐,๐๐๐.๐๐	๗๕,๕๘๑.๐๐	๑๔,๔๑๙.๐๐
งานบริหารงานคลัง	ค่าวัสดุ	วัสดุงานบ้านงานครัว	-	๒๐,๐๐๐.๐๐	๖,๐๖๐.๐๐	๑๔,๙๔๐.๐๐
งานบริหารงานคลัง	ค่าวัสดุ	วัสดุคอมพิวเตอร์	-	๑๐,๐๐๐.๐๐	๒๒,๔๗๕.๐๐	๐.๐๐
งานป้องกันและบรรเทาสาธารณภัย	ค่าวัสดุ	วัสดุยานพาหนะและขนส่ง	-	๒๐,๐๐๐.๐๐	๑๙,๕๐๐.๐๐	๕๐๐.๐๐
งานป้องกันและบรรเทาสาธารณภัย	ค่าวัสดุ	วัสดุเชื้อเพลิงและหล่อลื่น	-	๕๕,๐๐๐.๐๐	๒๖,๐๐๐.๐๐	๒๙,๐๐๐.๐๐
งานป้องกันและบรรเทาสาธารณภัย	ค่าวัสดุ	วัสดุวิทยาศาสตร์หรือการแพทย์	-	๑๕,๐๐๐.๐๐	๐.๐๐	๑๕,๐๐๐.๐๐
งานป้องกันและบรรเทาสาธารณภัย	ค่าวัสดุ	วัสดุเครื่องแต่งกาย	-	๑๑๗,๕๓๙.๐๐	๑๐๐,๘๐๐.๐๐	๑๖,๗๓๙.๐๐
งานป้องกันและบรรเทาสาธารณภัย	ค่าวัสดุ	วัสดุเครื่องดับเพลิง	-	๑๒,๔๖๑.๐๐	๑๑,๘๕๐.๐๐	๖๑๑.๐๐
งานบริหารทั่วไปเกี่ยวกับการศึกษา	ค่าวัสดุ	วัสดุสำนักงาน	-	๓๐,๐๐๐.๐๐	๒๙,๙๘๑.๐๐	๑๙.๐๐

งานบริหารทั่วไป เกี่ยวกับ การศึกษา	ค่าวัสดุ	วัสดุงานบ้านงานครัว	-	๔๐,๐๐๐.๐๐	๔๐,๐๐๐.๐๐	๐.๐๐
งานบริหารทั่วไป เกี่ยวกับ การศึกษา	ค่าวัสดุ	วัสดุเชื้อเพลิงและหล่อลื่น	-	๑๐,๐๐๐.๐๐	๗,๖๐๐.๐๐	๒,๔๐๐.๐๐
งานบริหารทั่วไป เกี่ยวกับ การศึกษา	ค่าวัสดุ	วัสดุคอมพิวเตอร์	-	๕,๐๐๐.๐๐	๕,๐๐๐.๐๐	๐.๐๐
งานระดับก่อนวัย เรียนและ ประถมศึกษา	ค่าวัสดุ	วัสดุไฟฟ้าและวิทยุ	-	๕,๐๐๐.๐๐	๔,๙๔๖.๐๐	๕๔.๐๐
งานระดับก่อนวัย เรียนและ ประถมศึกษา	ค่าวัสดุ	ค่าอาหารเสริม (นม) (ยกเล็ก)	-	๑,๐๐๐,๒๖๐.๐๐	๙๖๒,๖๒๐.๒๘	๓๗,๖๓๙.๗๒
งานระดับก่อนวัย เรียนและ ประถมศึกษา	ค่าวัสดุ	วัสดุก่อสร้าง	-	๕๐,๐๐๐.๐๐	๓๘,๗๑๐.๐๐	๑๑,๒๙๐.๐๐
งานบริหารทั่วไป เกี่ยวกับเคหะ และชุมชน	ค่าวัสดุ	วัสดุสำนักงาน	-	๓๐,๐๐๐.๐๐	๑๓,๐๖๐.๐๐	๑๖,๙๔๐.๐๐
งานบริหารทั่วไป เกี่ยวกับเคหะ และชุมชน	ค่าวัสดุ	วัสดุก่อสร้าง	-	๓๐,๐๐๐.๐๐	๒๙,๘๔๐.๐๐	๑๖๐.๐๐
งานบริหารทั่วไป เกี่ยวกับเคหะ และชุมชน	ค่าวัสดุ	วัสดุยานพาหนะและขนส่ง	-	๕,๐๐๐.๐๐	๐.๐๐	๕,๐๐๐.๐๐
งานบริหารทั่วไป เกี่ยวกับเคหะ และชุมชน	ค่าวัสดุ	วัสดุเชื้อเพลิงและหล่อลื่น	-	๑๐,๐๐๐.๐๐	๓,๔๐๐.๐๐	๖,๖๐๐.๐๐
งานไฟฟ้าและ ประปา	ค่าวัสดุ	วัสดุไฟฟ้าและวิทยุ	-	๑๒๐,๐๐๐.๐๐	๑๑๙,๗๖๐.๐๐	๒๔๐.๐๐
รวมหมวดค่าวัสดุ				๑,๙๔๕,๒๖๐.๐๐	๑,๗๕๑,๐๓๙.๒๘	๑๘๔,๒๒๐.๗๒
งานบริหารทั่วไป	ค่าสาธารณูปโภค	ค่าบริการสื่อสารและ โทรคมนาคม	-	๒๕,๐๐๐.๐๐	๒๑,๔๑๓.๘๐	๓,๕๘๖.๒๐
งานบริหารงาน คลัง	ค่าสาธารณูปโภค	ค่าไฟฟ้า	-	๑๘๐,๐๐๐.๐๐	๑๘๓,๙๖๘.๙๘	๐.๐๐
งานบริหารงาน คลัง	ค่าสาธารณูปโภค	ค่าน้ำประปา ค่าน้ำบาดาล	-	๑๕,๐๐๐.๐๐	๔,๔๔๐.๐๐	๑๐,๕๖๐.๐๐
งานบริหารงาน คลัง	ค่าสาธารณูปโภค	ค่าบริการโทรศัพท์	-	๑๐,๐๐๐.๐๐	๓๒๑.๐๐	๙,๖๗๙.๐๐
งานบริหารงาน คลัง	ค่าสาธารณูปโภค	ค่าบริการไปรษณีย์	-	๒๐,๐๐๐.๐๐	๔,๐๒๘.๐๐	๑๖,๐๐๓.๐๒
งานบริหารทั่วไป เกี่ยวกับ การศึกษา	ค่าสาธารณูปโภค	ค่าไฟฟ้า	-	๙๐,๐๐๐.๐๐	๕๖,๐๙๓.๙๗	๓๓,๙๐๖.๐๓
งานไฟฟ้าและ ประปา	ค่าสาธารณูปโภค	ค่าไฟฟ้า	-	๗๐,๐๐๐.๐๐	๓๕,๘๕๓.๗๐	๓๔,๑๔๖.๓๐
รวมหมวดค่าสาธารณูปโภค				๔๑๐,๐๐๐.๐๐	๓๐๖,๑๑๙.๕๕	๑๐๓,๘๘๐.๕๕
งานบริหารทั่วไป	ค่าครุภัณฑ์	ครุภัณฑ์สำนักงาน	ค่าจัดซื้อเครื่องปรับอากาศ แบบติดผนัง ขนาด ๒๔๐๐๐ บี ทียู	๕๖,๐๐๐.๐๐	๔๙,๙๘๐.๐๐	๖,๐๒๐.๐๐
งานบริหารทั่วไป	ค่าครุภัณฑ์	ครุภัณฑ์คอมพิวเตอร์หรือ อิเล็กทรอนิกส์	ค่าจัดซื้อเครื่องคอมพิวเตอร์ สำหรับงานประมวลผล แบบที่	๒๒,๐๐๐.๐๐	๒๑,๕๐๐.๐๐	๕๐๐.๐๐

			๑			
งานบริหารทั่วไป	ค่าครุภัณฑ์	ครุภัณฑ์คอมพิวเตอร์หรืออิเล็กทรอนิกส์	ค่าจัดซื้อเครื่องคอมพิวเตอร์สำหรับงานสำนักงาน	๑๗,๐๐๐.๐๐	๑๖,๕๐๐.๐๐	๕๐๐.๐๐
งานบริหารทั่วไป	ค่าครุภัณฑ์	ครุภัณฑ์คอมพิวเตอร์หรืออิเล็กทรอนิกส์	ค่าจัดซื้อเครื่องพิมพ์เลเซอร์หรือ LED ขาวดำ	๕,๒๐๐.๐๐	๕,๒๐๐.๐๐	๐.๐๐
งานบริหารทั่วไป	ค่าครุภัณฑ์	ครุภัณฑ์คอมพิวเตอร์หรืออิเล็กทรอนิกส์	ค่าจัดซื้อเครื่องสำรองไฟ	๕,๐๐๐.๐๐	๔,๖๐๐.๐๐	๔๐๐.๐๐
งานบริหารทั่วไป	ค่าครุภัณฑ์	ค่าบริการรักษาและปรับปรุงครุภัณฑ์	ค่าบริการรักษาและปรับปรุงครุภัณฑ์	๓๐,๐๐๐.๐๐	๐.๐๐	๓๐,๐๐๐.๐๐
งานบริหารงานคลัง	ค่าครุภัณฑ์	ครุภัณฑ์สำนักงาน	ค่าจัดซื้อเก้าอี้สำหรับพนักงานส่วนตำบล และลูกจ้าง อบต. นาคำ	๕,๐๐๐.๐๐	๕,๐๐๐.๐๐	๐.๐๐
งานบริหารงานคลัง	ค่าครุภัณฑ์	ครุภัณฑ์สำนักงาน	ค่าจัดซื้อตู้เก็บเอกสาร ๒ บาน	๑๑,๐๐๐.๐๐	๑๑,๐๐๐.๐๐	๐.๐๐
งานบริหารงานคลัง	ค่าครุภัณฑ์	ครุภัณฑ์คอมพิวเตอร์หรืออิเล็กทรอนิกส์	ค่าจัดซื้อเครื่องคอมพิวเตอร์โน้ตบุ๊ก สำหรับงานประมวลผล	๖๖,๐๐๐.๐๐	๖๕,๗๐๐.๐๐	๓๐๐.๐๐
งานบริหารงานคลัง	ค่าครุภัณฑ์	ครุภัณฑ์คอมพิวเตอร์หรืออิเล็กทรอนิกส์	ค่าจัดซื้อเครื่องพิมพ์ Multifunction แบบฉีดหมึกพร้อมติดตั้งถังหมึกพิมพ์ (Ink Tank Printer)	๘,๐๐๐.๐๐	๗,๔๐๐.๐๐	๖๐๐.๐๐
งานบริหารงานคลัง	ค่าครุภัณฑ์	ครุภัณฑ์คอมพิวเตอร์หรืออิเล็กทรอนิกส์	ค่าจัดซื้อเครื่องพิมพ์แบบฉีดหมึกพร้อมติดตั้งถังหมึกพิมพ์ (Ink Tank Printer)	๔,๓๐๐.๐๐	๔,๒๙๐.๐๐	๑๐.๐๐
งานป้องกันและบรรเทาสาธารณภัย	ค่าครุภัณฑ์	ครุภัณฑ์ก่อสร้าง	ค่าจัดซื้อเลื่อยยนต์	๑๐,๐๐๐.๐๐	๙,๗๕๐.๐๐	๒๕๐.๐๐
งานป้องกันและบรรเทาสาธารณภัย	ค่าครุภัณฑ์	ครุภัณฑ์ไฟฟ้าและวิทยุ	ค่าจัดซื้อเครื่องกำเนิดไฟฟ้า	๒๓,๓๐๐.๐๐	๐.๐๐	๕๕,๕๐๐.๐๐
งานป้องกันและบรรเทาสาธารณภัย	ค่าครุภัณฑ์	ครุภัณฑ์คอมพิวเตอร์หรืออิเล็กทรอนิกส์	ค่าจัดซื้อเครื่องคอมพิวเตอร์โน้ตบุ๊ก สำหรับงานสำนักงาน	๑๖,๐๐๐.๐๐	๑๕,๙๐๐.๐๐	๑๐๐.๐๐
งานป้องกันและบรรเทาสาธารณภัย	ค่าครุภัณฑ์	ค่าบริการรักษาและปรับปรุงครุภัณฑ์	ค่าบริการรักษาและปรับปรุงครุภัณฑ์	๒๐,๐๐๐.๐๐	๐.๐๐	๒๐,๐๐๐.๐๐
งานบริหารทั่วไปเกี่ยวกับการศึกษา	ค่าครุภัณฑ์	ครุภัณฑ์สำนักงาน	ค่าจัดซื้อเครื่องพิมพ์แบบฉีดหมึกพร้อมติดตั้งถังหมึกพิมพ์ (Ink Tank Printer)	๘,๖๐๐.๐๐	๘,๕๘๐.๐๐	๒๐.๐๐
งานบริหารทั่วไปเกี่ยวกับการศึกษา	ค่าครุภัณฑ์	ครุภัณฑ์สำนักงาน	ค่าจัดซื้อเครื่องพิมพ์เลเซอร์หรือ LED สีชนิด Network	๑๐,๐๐๐.๐๐	๙,๘๕๐.๐๐	๑๕๐.๐๐
งานบริหารทั่วไปเกี่ยวกับการศึกษา	ค่าครุภัณฑ์	ครุภัณฑ์สำนักงาน	ค่าจัดซื้อตู้เก็บเอกสาร	๑๓,๕๐๐.๐๐	๑๓,๕๐๐.๐๐	๐.๐๐
งานบริหารทั่วไปเกี่ยวกับการศึกษา	ค่าครุภัณฑ์	ครุภัณฑ์สำนักงาน	ค่าจัดซื้อโต๊ะพร้อมเก้าอี้	๘,๕๐๐.๐๐	๘,๕๐๐.๐๐	๐.๐๐
งานบริหารทั่วไปเกี่ยวกับการศึกษา	ค่าครุภัณฑ์	ครุภัณฑ์โฆษณาและเผยแพร่	ค่าจัดซื้อกล่องวงจรปิด	๙๖,๐๐๐.๐๐	๖๖,๐๐๐.๐๐	๐.๐๐
งานบริหารทั่วไปเกี่ยวกับการศึกษา	ค่าครุภัณฑ์	ครุภัณฑ์คอมพิวเตอร์หรืออิเล็กทรอนิกส์	ค่าจัดซื้อเครื่องสำรองไฟ	๗,๕๐๐.๐๐	๗,๓๕๐.๐๐	๑๕๐.๐๐
งานบริหารทั่วไป	ค่าครุภัณฑ์	ค่าบริการรักษาและปรับปรุง	ค่าบริการรักษาและปรับปรุง	๓๐,๐๐๐.๐๐	๒๙,๙๒๕.๐๐	๗๕.๐๐

เกี่ยวกับ การศึกษา		ครุภัณฑ์	ครุภัณฑ์			
งานบริหารทั่วไป เกี่ยวกับ สาธารณสุข	ค่าครุภัณฑ์	ครุภัณฑ์คอมพิวเตอร์หรือ อิเล็กทรอนิกส์	ค่าจัดซื้อเครื่องคอมพิวเตอร์ All In One สำหรับงาน สำนักงาน	๑๗,๐๐๐.๐๐	๑๖,๕๐๐.๐๐	๕๐๐.๐๐
งานบริหารทั่วไป เกี่ยวกับ สาธารณสุข	ค่าครุภัณฑ์	ครุภัณฑ์คอมพิวเตอร์หรือ อิเล็กทรอนิกส์	ค่าจัดซื้อเครื่องพิมพ์แบบฉีด หมึกพร้อมติดตั้งถังหมึกพิมพ์ (Ink Tank Printer)	๔,๓๐๐.๐๐	๔,๓๐๐.๐๐	๐.๐๐
งานบริหารทั่วไป เกี่ยวกับ สาธารณสุข	ค่าครุภัณฑ์	ครุภัณฑ์คอมพิวเตอร์หรือ อิเล็กทรอนิกส์	ค่าจัดซื้อเครื่องสำรองไฟ	๒,๕๐๐.๐๐	๒,๓๐๐.๐๐	๒๐๐.๐๐
งานบริหารทั่วไป เกี่ยวกับเคหะ และชุมชน	ค่าครุภัณฑ์	ครุภัณฑ์สำนักงาน	ค่าจัดซื้อตู้เหล็กเก็บแฟ้ม เอกสาร ๒๐ ช่อง	๔,๐๐๐.๐๐	๓,๙๙๙.๐๐	๑.๐๐
งานบริหารทั่วไป เกี่ยวกับเคหะ และชุมชน	ค่าครุภัณฑ์	ครุภัณฑ์สำนักงาน	ค่าจัดซื้อตู้เหล็กเก็บเอกสาร ๒ บานเปิดทึบ	๕,๕๐๐.๐๐	๕,๒๙๙.๐๐	๒๐๑.๐๐
งานบริหารทั่วไป เกี่ยวกับเคหะ และชุมชน	ค่าครุภัณฑ์	ครุภัณฑ์โฆษณาและ เผยแพร่	ค่าจัดซื้อชุดเครื่องเสียงตาม สาย บ้านนาคำ หมู่ ๑ จำนวน ๑ ชุด	๖๓,๘๗๐.๐๐	๖๓,๐๐๐.๐๐	๘๗๐.๐๐
งานบริหารทั่วไป เกี่ยวกับเคหะ และชุมชน	ค่าครุภัณฑ์	ครุภัณฑ์คอมพิวเตอร์หรือ อิเล็กทรอนิกส์	ค่าจัดซื้อเครื่องคอมพิวเตอร์ All In One สำหรับงาน ประมวลผล	๒๓,๐๐๐.๐๐	๒๒,๘๐๐.๐๐	๒๐๐.๐๐
งานบริหารทั่วไป เกี่ยวกับเคหะ และชุมชน	ค่าครุภัณฑ์	ครุภัณฑ์คอมพิวเตอร์หรือ อิเล็กทรอนิกส์	ค่าจัดซื้อเครื่องพิมพ์แบบฉีด หมึกพร้อมติดตั้งถังหมึกพิมพ์ (Ink Tank Printer)	๔,๓๐๐.๐๐	๔,๓๐๐.๐๐	๐.๐๐
งานบริหารทั่วไป เกี่ยวกับเคหะ และชุมชน	ค่าครุภัณฑ์	ครุภัณฑ์คอมพิวเตอร์หรือ อิเล็กทรอนิกส์	ค่าจัดซื้อเครื่องสำรองไฟฟ้า ขนาด ๘๐๐ VA	๒,๕๐๐.๐๐	๒,๓๐๐.๐๐	๒๐๐.๐๐
รวมหมวดค่าครุภัณฑ์				๕๙๙,๘๗๐.๐๐	๕๘๕,๓๒๓.๐๐	๑๑๖,๗๔๗.๐๐
งานก่อสร้าง	ค่าที่ดินและ สิ่งก่อสร้าง	ค่าก่อสร้างสิ่ง สาธารณูปโภค	โครงการก่อสร้างถนนคอนกรีต เสริมเหล็ก หมู่ที่ ๒ บ้านหนอง ขุน ตำบลนาคำ อำเภอวานร นิวาส จังหวัดสกลนคร	๒๘๑,๐๐๐.๐๐	๒๘๑,๐๐๐.๐๐	๐.๐๐
งานก่อสร้าง	ค่าที่ดินและ สิ่งก่อสร้าง	ค่าก่อสร้างสิ่ง สาธารณูปโภค	โครงการก่อสร้างถนนคอนกรีต เสริมเหล็ก หมู่ที่ ๗ บ้านเหล่า สิมมา ตำบลนาคำ อำเภอ วานรนิวาส จังหวัดสกลนคร	๓๓๐,๐๐๐.๐๐	๓๓๐,๐๐๐.๐๐	๐.๐๐
งานก่อสร้าง	ค่าที่ดินและ สิ่งก่อสร้าง	ค่าก่อสร้างสิ่ง สาธารณูปโภค	โครงการก่อสร้างถนนคอนกรีต เสริมเหล็ก หมู่ที่ ๔ บ้านดอน มุย ตำบลนาคำ อำเภอวานร นิวาส จังหวัดสกลนคร	๒๙๗,๐๐๐.๐๐	๒๙๗,๐๐๐.๐๐	๐.๐๐
งานก่อสร้าง	ค่าที่ดินและ สิ่งก่อสร้าง	ค่าก่อสร้างสิ่ง สาธารณูปโภค	โครงการก่อสร้างถนนคอนกรีต เสริมเหล็ก หมู่ที่ ๕ บ้านหนอง แฝก ตำบลนาคำ อำเภอวานร นิวาส จังหวัดสกลนคร	๓๔๓,๐๐๐.๐๐	๓๔๓,๐๐๐.๐๐	๐.๐๐
งานก่อสร้าง	ค่าที่ดินและ สิ่งก่อสร้าง	ค่าก่อสร้างสิ่ง สาธารณูปโภค	โครงการก่อสร้างถนนคอนกรีต เสริมเหล็ก หมู่ที่ ๖ บ้านหนอง ม่วง ตำบลนาคำ อำเภอวานร นิวาส จังหวัดสกลนคร	๓๔๐,๐๐๐.๐๐	๓๔๐,๐๐๐.๐๐	๐.๐๐
งานก่อสร้าง	ค่าที่ดินและ สิ่งก่อสร้าง	ค่าก่อสร้างสิ่ง สาธารณูปโภค	โครงการก่อสร้างระบบประปา หมู่บ้านเป็นแบบน้ำใต้ดิน (บาดาล) บ้านกุดจิก หมู่ที่ ๙ ตำบลนาคำ อำเภอวานรนิวาส จังหวัดสกลนคร	๔๕๕,๔๕๖.๐๐	๔๕๕,๔๕๖.๐๐	๐.๐๐

งานก่อสร้าง	ค่าที่ดินและสิ่งก่อสร้าง	ค่าก่อสร้างสิ่งสาธารณูปโภค	โครงการก่อสร้างวางระบายน้ำคสล. สำเร็จรูปตัวยู (U) หมู่ที่ ๙ บ้านกุดจิก ตำบลนาคำ อำเภอวานรนิวาส จังหวัดสกลนคร	๒๑๗,๐๐๐.๐๐	๒๑๗,๐๐๐.๐๐	๐.๐๐
งานก่อสร้าง	ค่าที่ดินและสิ่งก่อสร้าง	ค่าก่อสร้างสิ่งสาธารณูปโภค	โครงการก่อสร้างวางระบายน้ำคสล. สำเร็จรูปตัวยู (U) หมู่ที่ ๓ บ้านกุดจิก ตำบลนาคำ อำเภอวานรนิวาส จังหวัดสกลนคร	๓๒๑,๐๐๐.๐๐	๓๒๑,๐๐๐.๐๐	๐.๐๐
งานก่อสร้าง	ค่าที่ดินและสิ่งก่อสร้าง	ค่าก่อสร้างสิ่งสาธารณูปโภค	โครงการก่อสร้างวางระบายน้ำคสล. สำเร็จรูปตัวยู (U) หมู่ที่ ๑ บ้านนาคำ ตำบลนาคำ จังหวัดสกลนคร	๑๙๙,๐๐๐.๐๐	๑๙๙,๐๐๐.๐๐	๐.๐๐
งานก่อสร้าง	ค่าที่ดินและสิ่งก่อสร้าง	ค่าก่อสร้างสิ่งสาธารณูปโภค	โครงการก่อสร้างวางระบายน้ำคสล. สำเร็จรูปตัวยู (U) หมู่ที่ ๘ ตำบลนาคำ อำเภอวานรนิวาส จังหวัดสกลนคร	๓๓๘,๐๐๐.๐๐	๓๓๘,๐๐๐.๐๐	๐.๐๐
งานก่อสร้าง	ค่าที่ดินและสิ่งก่อสร้าง	ค่าก่อสร้างสิ่งสาธารณูปโภค	โครงการวางท่อประปา หมู่ที่ ๒ บ้านหนองขุ่น ตำบลนาคำ อำเภอวานรนิวาส จังหวัดสกลนคร	๕๘,๐๐๐.๐๐	๕๘,๐๐๐.๐๐	๐.๐๐
งานก่อสร้าง	ค่าที่ดินและสิ่งก่อสร้าง	ค่าก่อสร้างสิ่งสาธารณูปการ	ค่าชดเชยสัญญาแบบปรับราคาได้ (k)	๑๐,๐๐๐.๐๐	๐.๐๐	๑๐,๐๐๐.๐๐
งานก่อสร้าง	ค่าที่ดินและสิ่งก่อสร้าง	ค่าก่อสร้างสิ่งสาธารณูปโภค	โครงการก่อสร้างรั้วลวดหนามลานอเนกประสงค์ประจำหมู่บ้าน หมู่ที่ ๑ บ้านนาคำ	๒๒,๑๖๕.๐๐	๑๙,๐๐๖.๐๐	๓,๑๕๙.๐๐
งานก่อสร้าง	ค่าที่ดินและสิ่งก่อสร้าง	ค่าก่อสร้างสิ่งสาธารณูปโภค	โครงการก่อสร้างรั้วลวดหนามสระน้ำสาธารณประโยชน์ประจำหมู่บ้าน หมู่ที่ ๑ บ้านนาคำ	๙๔,๒๒๖.๐๐	๘๐,๘๙๑.๐๐	๑๓,๓๓๕.๐๐
งานก่อสร้าง	ค่าที่ดินและสิ่งก่อสร้าง	ค่าออกแบบ ค่าควบคุมงานที่จ่ายให้แก่เอกชน นิติบุคคลหรือบุคคลภายนอกเพื่อให้ได้มาซึ่งสิ่งก่อสร้าง (ยกเล็ก)	ค่าออกแบบ ค่าควบคุมงานที่จ่ายให้แก่เอกชน นิติบุคคลหรือบุคคลภายนอกเพื่อให้ได้มาซึ่งสิ่งก่อสร้าง	๓๐,๐๐๐.๐๐	๐.๐๐	๓๐,๐๐๐.๐๐
รวมหมวดค่าที่ดินและสิ่งก่อสร้าง				๓,๓๑๕,๘๔๗.๐๐	๓,๒๕๙,๓๕๓.๐๐	๕๖,๔๙๔.๐๐
งานบริหารทั่วไป	รายจ่ายอื่น	รายจ่ายอื่น	ค่าจ้างองค์กรที่เป็นกลางในการประเมินผลในมิติความพึงพอใจของผู้รับบริการ	๒๐,๐๐๐.๐๐	๐.๐๐	๒๐,๐๐๐.๐๐
งานบริหารทั่วไปเกี่ยวกับการศึกษา	รายจ่ายอื่น	รายจ่ายอื่น	ค่าตอบแทนและค่าใช้จ่ายในการดำเนินการคณะกรรมการประเมินผลงานทางวิชาการข้าราชการครูพนักงานครู และบุคลากรทางการศึกษาท้องถิ่นเพื่อเลื่อนวิทยฐานะให้สูงขึ้นระดับชำนาญการพิเศษหรือเชี่ยวชาญ	๑๒,๐๐๐.๐๐	๐.๐๐	๑๒,๐๐๐.๐๐
รวมหมวดรายจ่ายอื่น				๓๒,๐๐๐.๐๐	๐.๐๐	๓๒,๐๐๐.๐๐
การรักษาความสงบภายใน	เงินอุดหนุน	เงินอุดหนุนองค์กรปกครองส่วนท้องถิ่น	อุดหนุนศูนย์ปฏิบัติการร่วมในการช่วยเหลือประชาชนขององค์กรปกครองส่วนท้องถิ่น ประจำปีงบประมาณ พ.ศ. ๒๕๖๔	๑๓,๐๐๐.๐๐	๑๓,๐๐๐.๐๐	๐.๐๐
การรักษาความสงบภายใน	เงินอุดหนุน	เงินอุดหนุนกิจการที่เป็นสาธารณประโยชน์	อุดหนุนกิ่งกาชาดอำเภอวานรนิวาส	๑๐,๐๐๐.๐๐	๑๐,๐๐๐.๐๐	๐.๐๐

		(ยกเลิก)				
งานระดับก่อนวัยเรียนและประถมศึกษา	เงินอุดหนุน	เงินอุดหนุนส่วนราชการ	ค่าอุดหนุนสำหรับอาหารกลางวันในโรงเรียนในสังกัดสำนักงานคณะกรรมการการศึกษา ขั้นพื้นฐาน (ร.ร. สังกัด สพฐ.)	๑,๕๗๒,๐๐๐.๐๐	๑,๕๕๕,๓๘๐.๐๐	๒๖,๖๒๐.๐๐
งานบริหารทั่วไปเกี่ยวกับสาธารณสุข	เงินอุดหนุน	เงินอุดหนุนกิจการที่เป็นสาธารณประโยชน์ (ยกเลิก)	โครงการพระราชดำริด้านสาธารณสุข (สนับสนุนให้ชุมชน/หมู่บ้าน แห่งละ ๒๐๐๐๐ บาท)	๑๘๐,๐๐๐.๐๐	๐.๐๐	๑๘๐,๐๐๐.๐๐
งานไฟฟ้าและประปา	เงินอุดหนุน	เงินอุดหนุนองค์กรประชาชน	โครงการขยายเขตไฟฟ้าส่องสว่าง หมู่ที่ ๙ บ้านกุดจิก	๑๗๓,๐๑๐.๐๐	๑๗๑,๕๕๖.๖๒	๑,๔๕๓.๓๘
งานศาสนาวัฒนธรรมท้องถิ่น	เงินอุดหนุน	เงินอุดหนุนกิจการที่เป็นสาธารณประโยชน์ (ยกเลิก)	อุดหนุนสภาวัฒนธรรมอำเภอวานรนิวาส จังหวัดสกลนคร	๑๐,๐๐๐.๐๐	๑๐,๐๐๐.๐๐	๐.๐๐
รวมหมวดเงินอุดหนุน				๑,๙๕๘,๐๑๐.๐๐	๑,๗๔๙,๙๖๖.๖๒	๒๐๘,๐๔๓.๓๘

ปัญหา อุปสรรคการดำเนินงานที่ผ่านมาและแนวทางการแก้ไข

สถานการณ์การพัฒนาท้องถิ่นในปีที่ผ่านมาโดยการวิเคราะห์จุดแข็ง จุดอ่อน โอกาส และอุปสรรค

จุดแข็ง (Strengths : S)

- ชุมชนแต่ละหมู่บ้านอยู่ไม่ห่างจาก อบต. นาคำ ซึ่งอยู่ในบริเวณใกล้เคียงกันสามารถประสานงานได้อย่างรวดเร็ว
- เป็นชุมชนอยู่ใกล้ศูนย์ราชการอำเภอวารินवासทำให้การติดต่อราชการตลอดรวดเร็ว
- มีคลองส่งน้ำชลประทานจากอ่างเก็บน้ำห้วยโทง ทำให้ปลูกพืชนอกฤดูกาลได้
- พื้นที่อยู่ใกล้กับเส้นทางคมนาคมสายหลักพังโคน – บึงกาฬ
- ประชาชนมีการรวมตัวกันจัดตั้งเป็นกลุ่มอาชีพ
- สถานที่ตั้งขององค์การบริหารส่วนตำบลนาคำ เหมาะสมแก่การให้บริการประชาชน
- ถนนภายในหมู่บ้านส่วนใหญ่เป็นถนนคอนกรีตเสริมเหล็กทำให้ประชาชนสัญจรไปมาสะดวก สบายและการขนส่งพืชผลทางการเกษตรได้ทันเวลาเก็บเกี่ยว
- สภาพภูมิศาสตร์เป็นที่ราบเหมาะแก่การประกอบอาชีพเกษตรกรรม
- ประชาคมยินดีเข้าร่วมตรวจสอบการจัดซื้อจัดจ้างทุกโครงการ
- มีหมู่บ้านเศรษฐกิจพอเพียง จำนวน ๓ หมู่บ้าน
- มีระบบอินเทอร์เน็ตให้บริการประชาชน
- ประชาชนมีความรักสามัคคี มีความเป็นน้ำหนึ่งใจเดียวกัน

จุดอ่อน (Weaknesses : W)

- ราคาผลผลิตทางการเกษตรอยู่ในเกณฑ์ต่ำ มีต้นทุนในการเกษตรสูง
- เทคโนโลยีทางการเกษตรไม่ทันสมัย
- ประชาชนส่วนใหญ่มีฐานะยากจน
- ถนนสายหลักที่ใช้ติดต่อกับอำเภอเป็นถนนขององค์การบริหารส่วนจังหวัดรับผิดชอบ ถนนเป็นหลุมเป็นบ่อเกิดอุบัติเหตุบ่อยครั้ง
- งบประมาณบริหารงานมีน้อยไม่เพียงพอต่อการพัฒนา
- ประชาชนวัยทำงานมีพื้นฐานการศึกษาต่ำ
- ประชาชนมีภาวะว่างงานหลังฤดูกาลเก็บเกี่ยว
- เจ้าหน้าที่คนเดียวต้องรับผิดชอบหลายงานทำให้ไม่สามารถปฏิบัติงานได้ไม่เต็มที่
- ยังขาดบุคลากรที่มีความชำนาญทางเทคโนโลยี
- ไม่มีความพร้อมในด้านวัสดุอุปกรณ์ที่เอื้ออำนวยในการปฏิบัติงาน

โอกาส (Opportunity:O)

ด้านโครงสร้างพื้นฐาน

- มีถนนสายหลักติดต่ออำเภอได้ จำนวน ๒ สาย
- มีถนนลูกรังเพื่อการเกษตรเพียงพอต่อความต้องการภายในตำบล
- การคมนาคมทางบกและไฟฟ้าเข้าถึงทุกหมู่บ้าน
- ได้รับงบประมาณการปกครองในการก่อสร้างประปาภายในหมู่บ้าน และก่อสร้างถนนคอนกรีตเสริมเหล็ก

ด้านสังคมและเศรษฐกิจ

- แรงงานภาคการเกษตรมีจำนวนมาก และราคาเกษตรอยู่ในเกณฑ์ต่ำ
- เป็นสังคมเกษตรที่เอื้ออาทร
- มีสมาชิก อปพร.ที่เพียงพอในการให้บริการสาธารณสุข
- ส่งเสริมสวัสดิการผู้สูงอายุ, ผู้พิการ และผู้ป่วยเอดส์

ด้านสิ่งแวดล้อม

- สภาพอากาศอยู่ในเกณฑ์ดี
- คุณภาพน้ำอยู่ในเกณฑ์ดี
- ปริมาณน้ำฝนเฉลี่ยอยู่ในเกณฑ์ดี
- อัตราการใช้ปุ๋ยชีวภาพเพิ่มขึ้น อัตราการใช้ปุ๋ยเคมีลดลง

ด้านการส่งเสริมประเพณีและวัฒนธรรมท้องถิ่น

- ส่งเสริมประเพณีการแข่งขันเรือของตำบลนาคำ
- ส่งเสริมประเพณีเนื่องในวันสงกรานต์
- ส่งเสริมกิจกรรมของผู้สูงอายุ

ด้านสาธารณสุข

- ควบคุมและป้องกันโรคไข้เลือดออก
- โรงพยาบาลส่งเสริมสุขภาพตำบลให้บริการตลอด ๒๔ ชั่วโมง
- อาสาสมัครสาธารณสุขประจำหมู่บ้านมีครบทุกหมู่บ้าน

ด้านการศึกษา ศาสนาและวัฒนธรรม

- มีสถานศึกษาขั้นพื้นฐานที่เพียงพอ
- ส่งเสริมกิจกรรมวันเด็กแห่งชาติประจำปี
- มีศูนย์พัฒนาเด็กเล็กเพียงพอต่อความต้องการ
- สนับสนุนอาหารกลางวัน อาหารเสริม(นม)โรงเรียน และศูนย์พัฒนาเด็กภายในพื้นที่

ด้านการเมืองการบริหาร

- ประชาชนให้ความร่วมมือในการพัฒนาท้องถิ่น
- ผู้นำท้องถิ่นและผู้นำท้องที่มีการประชุมงานกันเป็นประจำ
- มีการส่งพนักงานส่วนตำบล พนักงานจ้าง ผู้บริหารเข้ารับการอบรมในโอกาสต่าง ๆ

อุปสรรค (Theats:T)

ด้านโครงสร้างพื้นฐาน

- เงินงบประมาณที่ได้รับการสนับสนุนไม่เพียงพอ
- ประชาชนมีความต้องการเกินความสามารถในการพัฒนา
- การอุทิศพื้นที่ในการก่อสร้างยังไม่ได้ได้รับความร่วมมือเท่าที่ควร
- การคมนาคมทางบกมีอุปสรรคมากในฤดูฝนคือถนนสายหลัก
- กระแสไฟฟ้าขัดข้องบ่อยในช่วงฤดูฝน

ด้านสังคมและเศรษฐกิจ

- กลุ่มอาชีพภายในตำบลยังขาดการดำเนินการที่ดี
- แรงงานภาคการเกษตรมีจำนวนมากและราคาอยู่ในเกณฑ์ต่ำ
- แรงงานภาคการเกษตรมีพื้นฐานความรู้อยู่ในเกณฑ์ต่ำ
- จำนวนผู้สูงอายุมีจำนวนเพิ่มมากขึ้น
- ราคาผลผลิตทางการเกษตรอยู่ในเกณฑ์ต่ำ

ด้านสิ่งแวดล้อม

- ประชาชนไม่ให้ความร่วมมือในการทิ้งขยะ
- สภาพป่าถูกทำลายในการเผาถ่าน
- การบำรุงรักษา น้ำและป่ายังขาดความร่วมมือจากประชาชน
- ประชาชนใช้ปุ๋ยเคมีมากกว่าการใช้ปุ๋ยชีวภาพ

ด้านการส่งเสริมประเพณีและวัฒนธรรมท้องถิ่น

- ประเพณีดั้งเดิมขาดการอนุรักษ์
- ขาดบุคลากรที่มีความรู้ด้านประเพณีท้องถิ่น
- ขาดงบประมาณในการอนุรักษ์ประเพณีต่าง ๆ

ด้านสาธารณสุข

- จำนวนสุนัขในพื้นที่มีจำนวนมาก
- เด็กในพื้นที่ได้รับสารอาหารไม่ครบทุกหมู่

ด้านการเมืองการบริหาร

- ประชาชนขาดความรู้ความเข้าใจในบทบาทหน้าที่ของตน
- ขาดบุคลากรที่มีความเชี่ยวชาญ
- บริหารงานในงบประมาณที่จำกัด

สรุปปัญหาอุปสรรคการดำเนินงานที่ผ่านมาและแนวทางการแก้ไข ปีงบประมาณ พ.ศ. ๒๕๖๔

๑ การประชาสัมพันธ์ยังคงเป็นจุดอ่อน จึงต้องมุ่งเน้นและให้ความสำคัญการประชาสัมพันธ์ เผยแพร่ข่าวสารการดำเนินงานขององค์การบริหารส่วนตำบล เป็นหัวใจหลักของการแสดงผลงานเชิงประจักษ์และเชิงคุณค่าปรากฏแก่สาธารณะต้องให้ความสำคัญโดยเฉพาะการจัดทำวารสารประจำรายเดือนหรือราย ไตรมาส เป็นโอกาสที่ดีต่อองค์กรควรจัดคณะทำงานด้านนี้ เพื่อให้วารสารออกสู่สายตาประชาชนตามระยะเวลาที่กำหนด

๒ การมีส่วนร่วมของประชาชนมีน้อย อาจเป็นเพราะยังไม่เข้าใจและมองเห็นประโยชน์ในการเข้ามามีส่วนร่วมในด้านต่างๆ จึงต้องมุ่งเน้นการมีส่วนร่วมของประชาชนให้มากขึ้น ไม่ว่าจะเป็นการประชุม ระดมความคิดเห็น การวางแผนงาน การติดตามประเมินผล และการเข้าร่วมกิจกรรมขององค์การบริหารส่วน ตำบลนาคำโดยประสานความร่วมมือกับกลุ่มองค์กรภาคประชาชนที่องค์การบริหารส่วนตำบลนาคำเกี่ยวข้องและ หน่วยงานภาครัฐและเอกชนที่อยู่ในพื้นที่ โดยประสานงานกับผู้นำกลุ่มองค์กรต่างๆ ได้แก่ คณะกรรมการหมู่บ้าน กลุ่มพัฒนาสตรี กลุ่ม อสม. กลุ่มผู้สูงอายุ สภาวัฒนธรรม สภาเด็กและเยาวชน คณะกรรมการ คุ่มครองเด็ก คณะกรรมการศูนย์พัฒนา ครอบครั้ว คณะกรรมการศูนย์ถ่ายทอดเทคโนโลยี กลุ่มเศรษฐกิจพอเพียงกลุ่มพัฒนา การท่องเที่ยว กลุ่มวิสาหกิจชุมชน กองทุนสวัสดิการชุมชน วัด โรงเรียน และหน่วยราชการและเอกชนต่างๆ

๓ มุ่งเน้นและให้ความสำคัญการติดตามและประเมินผลโครงการของแต่ละกอง โดยเฉพาะการประเมิน ผลรายโครงการ ซึ่งเป็นการประเมินผลความสำเร็จเชิงคุณภาพ โดยมีการกำหนดตัวชี้วัด ความสำเร็จโครงการที่ สามารถวัดได้ ซึ่งจะสอดคล้องกับวัตถุประสงค์และสภาพปัญหา ความจำเป็นต้องจัดทำโครงการที่ระบุไว้ หลังสิ้นสุด โครงการทำให้ทราบถึงความสำเร็จ ปัญหาอุปสรรค วิธีการแก้ไข เพื่อนำไปพิจารณาดำเนินการต่อเนื่อง หรือนำไป แก้ไขปรับเปลี่ยนให้มีการพัฒนาขึ้น หรือยุติโครงการ ซึ่งมีผล ให้เกิดความพึงพอใจของประชาชนที่ได้รับประโยชน์ ตามมา และเป็นหน้าที่ของคณะกรรมการติดตามและประเมินผลที่ได้รับการแต่งตั้งจะดำเนินการสำรวจทุกปี

๔ ในการจัดทำแผนงาน/โครงการ/กิจกรรม องค์การบริหารส่วนตำบลนาคำต้องมีข้อมูล สถิติ ที่บ่งบอก ถึงสภาพปัญหาซึ่งได้รับการวิเคราะห์แล้ว นำเสนอให้แก่เวทีประชาคม เพื่อนำไปเชื่อมโยง ค้นหา วิเคราะห์ ความต้องการตามบริบทของชุมชน สามารถแก้ปัญหาตามสภาพความจริงได้

๕ องค์การบริหารส่วนตำบลนาคำควรีให้ความสำคัญต่อระบบการควบคุมกำกับแผนงานให้ดำเนินงานตามแผนปฏิบัติการป้องกันความล่าช้า และเร่งรัดเมื่อใกล้สิ้นสุดปีงบประมาณ ซึ่งส่งผลให้การประเมินผลความสำเร็จของโครงการได้เห็นผลชัดเจน

๖ โครงการที่มีลักษณะที่เป็นการตอบสนองนโยบายจากระดับต่างๆ ซึ่งอาจมีความยุ่งยาก ซับซ้อนใหม่ไม่มีประสบการณ์ควรประสานหาหรือจากหน่วยงานภายนอกซึ่งจะต้องใช้เทคนิค หรือบุคคลทรงคุณวุฒิแต่ละด้านมาให้คำปรึกษา เพื่อการพัฒนางาน เช่น การท่องเที่ยว เศรษฐกิจพอเพียง การพัฒนา ด้านกีฬา กิจกรรมป้องกันยาเสพติดการส่งเสริมภูมิปัญญาท้องถิ่น เป็นต้น

ผลสัมฤทธิ์ตามเป้าหมาย

ผลที่ได้รับในปีที่ผ่านมาองค์การบริหารส่วนตำบลนาคำ

๑. การพัฒนาทรัพยากรมนุษย์ ยกระดับและเพิ่มขีดความสามารถให้กับบุคคลและแรงงานพัฒนาคนให้มีคุณภาพให้สอดคล้องกับการเปลี่ยนแปลงโครงสร้างประชากร เศรษฐกิจ และสังคมในอนาคต จะต้องให้ความสำคัญกับการสร้างคนให้มีความรู้ มีความสุข มีสุขภาพร่างกายแข็งแรง ครอบครัวอบอุ่น เพื่อให้คนมีศักยภาพและความสามารถในการแข่งขันปรับตัวรู้เท่าทันการเปลี่ยนแปลงของเทคโนโลยีสมัยใหม่ ทำให้ผู้ด้อยโอกาส ผู้ประกอบอาชีพ และเกษตรกรรายย่อยได้รับความคุ้มครองทางสังคม รวมทั้งเตรียมความพร้อมแก่สังคมเพื่อให้เป็นทรัพยากรที่มีคุณค่าของระบบเศรษฐกิจและสังคมของท้องถิ่น

๒. การพัฒนาการท่องเที่ยว ยกระดับโครงสร้างพื้นฐานด้านการบริการท่องเที่ยวและพัฒนาบุคลากรภาคบริการให้มีศักยภาพและความสามารถในการพัฒนาด้านการท่องเที่ยวให้เป็นที่รู้จักและนิยมกันอย่างแพร่หลาย ส่งเสริม ให้ประชาชนร่วมอนุรักษ์สืบทอดประเพณีวัฒนธรรมอันดีงามให้คงอยู่กับชุมชนตลอดไป

๓. การพัฒนาเกษตรกรรมและอุตสาหกรรม ปรับโครงสร้างระบบการผลิตทางการเกษตรและการพัฒนารูปแบบทางด้านเศรษฐกิจ เพื่อให้ก้าวทันต่อโลกยุคโลกาภิวัตน์ และการนำปรัชญาของเศรษฐกิจพอเพียงให้เกิดขึ้นกับชุมชนมาเป็นหลักในการดำรงอยู่และปฏิบัติตน เพื่อให้เกิดความสมดุลและพร้อมต่อการรองรับการเปลี่ยนแปลงอย่างรวดเร็วและกว้างขวางทั้งทางด้านวัตถุ สังคมและสิ่งแวดล้อม และวัฒนธรรมจากสังคมภายนอกได้เป็นอย่างดี

๔. การบริหารจัดการบ้านเมืองที่ดี การพัฒนาการให้บริการประชาชนในฐานะที่เป็นองค์กรปกครองส่วนท้องถิ่นที่อยู่ใกล้ชิดชุมชน มากที่สุด เน้นหลักการกระจายโอกาสในการเข้าถึงบริการของรัฐ โดยยึดหลักการบริหารจัดการบ้านเมืองที่ดี หลักการมีส่วนร่วมของประชาชน หลักนิติธรรม หลักคุณธรรม หลักความรับผิดชอบต่อหลักความโปร่งใส

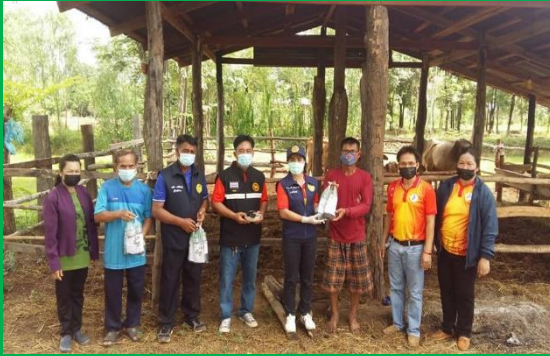
วันที่ ๒๗ กรกฎาคม ๒๕๖๔ นายสาคร บุตรแสนคม นายกองค์การบริหารส่วนตำบลนาคำ เป็นประธาน การประชุมหรือเตรียมความพร้อมของศูนย์แยกกักตัวตำบลนาคำ (Community Isolation) และสถานที่กักตัวเพื่อ สังเกตอาการ (Local Quarantine) โดยมี ปลัด อบต.นาคำ รองปลัด อบต.นาคำ ผอ.รพ.สต.บ้านนาคำ หัวหน้าสำนัก/ หัวหน้าฝ่ายฯ อบต.นาคำ พร้อมด้วยผู้นำชุมชนในพื้นที่ตำบลนาคำ และอสม.ตำบลนาคำ ณ ห้องประชุม อบต.นาคำ อ.วานรนิวาส จ.สกลนคร



วันที่ ๒๑ กรกฎาคม ๒๕๖๔ นายสาคร บุตรแสนคม นายกองค์การบริหารส่วนตำบลนาคำ และ นายภานุศาสน์ อ้วนอินทร์ ปลัดองค์การบริหารส่วนตำบลนาคำ ส่งมอบบ้านตามโครงการปรับสภาพแวดล้อม และสิ่งอำนวยความสะดวกของผู้สูงอายุให้เหมาะสม และปลอดภัย ให้แก่ นางรัตนมะณี ราชโลกิจ ณ บ้านนาคำ หมู่ที่ ๑ ตำบลนาคำ อำเภอวานรนิวาส จังหวัดสกลนคร



วันที่ ๒๕ มิถุนายน ๒๕๖๔ นายอำเภอานานิवास ปลัดองค์การบริหารส่วนตำบลนาคำ กำนันตำบลนาคำ ผู้ใหญ่บ้าน หนองม่วง พร้อมด้วยผู้ใหญ่บ้านหนองม่วงพัฒนา มอบยาภูมิปัญญาชาวบ้านสูตรรองผู้ว่าราชการจังหวัดขอนแก่น ในการรักษาโรคระบาดในสัตว์ (โค-กระบือ) ชนิดลัมปีสกิน ให้กับเกษตรกรบ้านหนองม่วง จำนวน ๔ ราย เพื่อให้เกษตรกรทดลองหาสัตว์เลี้ยง (โค- กระบือ)ต่อไป



วันที่ ๑๙ กรกฎาคม ๒๕๖๔ นายสาคร บุตรแสนคม นายองค์การบริหารส่วนตำบลนาคำ มอบเงินฌาปนกิจสงเคราะห์โครงการธนาคารขยะตำบลนาคำ ราย คุณยายบุตตา เห็นหลอด ณ บ้านหนองแฝก หมู่ที่ ๕ ตำบลนาคำ อำเภอานานิवास จังหวัดสกลนคร



วันที่ ๑๔ มิถุนายน ๒๕๖๔ องค์การบริหารส่วนตำบลนาคำ ดำเนินการซ่อมแซมถนนโดยการเทคอนกรีตถนน บ้านดอนมุย หมู่ที่ ๔ สำหรับให้พี่น้องประชาชนผู้ใช้รถใช้ถนนได้สัญจรไปมาด้วยความสะดวกและปลอดภัย



องค์การบริหารส่วนตำบลนาคำ ได้ดำเนินโครงการแข่งขันกีฬาต้านยาเสพติด วันที่ ๒ - ๔ เมษายน ๒๕๖๔

ณ สนามกีฬาองค์การบริหารส่วนตำบลนาคำ ตำบลนาคำ อำเภอวานรนิวาส จังหวัดสกลนคร

